

ncyu

2025

# 社會責任 成果報告



# 目錄 contents

## 壹、校務治理構面

- 6 一、校務目標
- 14 二、校務組織與推動機制
- 19 三、校務支持
- 39 四、成效評估機制
- 47 五、其他

## 貳、個案計畫構面

- 52 一、妙手虫森 2.0：Revive! 永續環境健康帶回「嘉」
- 56 二、嘉禮尪仔文藝復興與創生 - 地方懸絲偶文化價值創新計畫

## 參、其他

- 64 一、在地實踐與社會影響
- 68 二、青銀共融與社區服務
- 71 三、跨域合作科普教育
- 75 四、人文行動與地方書寫
- 79 五、全球連結：國際化與永續教育
- 81 六、國際連結：春季課程與學術交流





## 關於本報告書

### 編輯方針

本報告書係由國立嘉義大學「永續發展暨社會責任辦公室」負責彙整與編輯，內容依據聯合國永續發展目標 (Sustainable Development Goals, SDGs) 自主檢視，校園永續報告書將聚焦對國立嘉義大學在環境、社會、治理等三大面向之永續發展成果具有影響力之環境面、社會面與治理面，透過校園永續報告書的編撰，並揭露相關執行方針、策略及校務推動實踐績效，除提供各界人士參考，且也做為與利害關係人溝通及，自我管理檢視與精進的工具。

### 報告書撰寫及品質管理流程

本報告書初稿資料與數據係由國立嘉義大學各處室所提供，其正確性與完整性皆其相關資料及數據皆經由各單位主管嚴謹審核內容正確性與完整性，再由永續發展暨社會責任辦公室進行彙整與編撰，經校長確認後發行。

### 報告書期間

本報告書揭露內容以 2025 年 1 月 1 日至 12 月 31 日的資料為主。

### 報告書範疇

報告書內文所描述資訊範圍涵蓋國立嘉義大學善盡社會責任與永續發展之績效表現。

### 意見回饋

地址：600 嘉義市東區學府路 300 號

聯絡窗口：永續發展暨社會責任辦公室

聯絡電話：05-2717075

E-mail：usr@mail.ncyu.edu.tw

永續發展暨社會責任辦公室網站：

<https://usr.ncyu.edu.tw/>





## 校長的話

永續是嘉大深植百年的 DNA，我們正以智慧連結山海，用行動將知識轉化為守護在地的實質貢獻。



伴隨科技日新月異與氣候變遷的衝擊，永續發展已成為全球共識，也是一所大學無可迴避的教育責任。嘉義大學整併至今邁入 25 年，我們始終以「培育具備全球視野的永續公民」為願景，並以「賢良師、嘉禾香」為發展主軸，將師資培育與農業根基深度融合，形塑兼具教育使命與社會責任的大學定位。面對氣候變遷與生物多樣性減少的全球性挑戰，嘉大所肩負的公共責任與時代使命日益重大。

2025 年，是嘉大將願景轉化為具體行動的躍升之年。我始終認為，大學不只是知識傳授的場域，更應成為回應社會需求、引領永續發展的關鍵力量。我們以制度化治理機制為核心，垂直整合校內資源體系，橫向連結產官學研與地方社會，逐步建構具系統性與行動力的永續治理架構。嘉大將「學用合一」精神發揮至實踐層次，讓學生在真實場域中學習專業、回應問題，同時協助企業與地方邁向低碳轉型，這正是嘉大對 2050 年自主能源與淨零轉型目標最具體、也最務實的貢獻。

在永續實踐的道路上，嘉大以穩健而務實的步伐持續前進。我們已有六棟建築獲得綠建築標章與認證，並榮獲內政部補助 4,780 萬元推動能效改善工程；同時積極推動校務用電「自給自足」，比例已由三年前的 9% 提升至 25%，並投入「水產氫」等潔淨能源研究，從校園硬體建設、能源系統到科研發展，逐步建構淨零轉型的校園實踐場域。

嘉大整併滿 25 年之際，已逐步形塑具制度深度與行動力的「永續治理 DNA」。我們構築橫跨「校、山、海、鄉」的永續策略版圖，從偏鄉教育支持到海洋養殖產業升級，從生態保育到產業轉型，展現大學社會責任所應具備的強大公共性與治理能量。

嘉大長年深耕在地、投入多元社會服務，將專業知能轉化為守護環境與回應社會需求的具體行動 - 從八掌溪河口的生態復育、草鴉棲地保護，到智慧農業與循環經濟的推動，再到高齡社會長期照護體系的建構，逐步形成跨領域、跨場域的永續實踐網絡。為回應區域健康與高齡化社會的結構性挑戰，我們亦規劃成立第八個學院「醫學院」，投入中醫藥研發與人才培育，使嘉大成為守護區域健康發展最堅實的後盾。

展望未來，嘉大將持續以「綠領人才培育」、「成為具影響力的公共公民」、「協助產業永續轉型」作為核心推動策略，深化永續治理體系與實踐能量。我們將以最扎實的服務能力與行動力，讓永續不再只是口號，而是化作守護環境、強化社會韌性、帶動產業升級的具體實踐，確保嘉義大學在區域永續發展路徑上，成為最堅實、最值得信賴的關鍵夥伴。

校長

謹誌



# 校務治理構面





## 一、校務目標

### 百年傳承：作為永續根基的校史 DNA

國立嘉義大學（以下簡稱本校）於 2000 年 2 月 1 日由培育農業人才的國立嘉義技術學院（前身成立於 1919 年）及培育優秀師資的國立嘉義師範學院（前身成立於 1957 年）整併而成，是臺灣高等教育整合首例，既承續優良師資培育及良好技職人才養成之傳統，也是締造臺灣高等教育整合成功之典範。這一前瞻性的合併，使本校同時承襲農業科技的精實傳統與師範體系的育人使命，為日後的永續發展奠定從土地耕耘到心靈培育的完整格局。這份歷史底蘊，正是校長提出「永續是嘉大深植百年 DNA」的具體體現。承襲此一傳統，本校在歷任校長領導下，秉持「誠樸、力行、創新、服務」校訓，致力於教學精進、研究創新與社會服務，並以「光耀嘉義、揚名全國、躋身國際」為願景，期能成為兼具地方與國際影響力的綜合大學。近年辦學成效獲外部肯定，於《遠見雜誌》「2024 臺灣最佳大學排行榜」中，本校名列綜合大學第 27 名，顯示校務治理穩健向前。

### 定位與核心價值：回應時代挑戰的戰略佈局

面對全球化與少子化的高等教育挑戰，本校以校務發展情勢分析為基礎，定位為「具卓越教學並整合特色研究與產業實踐之綜合大學」。校務治理以「互相關懷、智慧生活、永續傳承、全人教育、學術交流、社會責任」為核心理念，將永續發展融入校務決策與日

常運作。

呼應校長「培育具備全球視野的永續公民」願景，本校校務目標兼顧知識傳授與人格形塑，以「嘉大心」與「嘉大力」為雙軸，培養學生成為具備專業與人文素養的永續人才：

**(一)「嘉大心」**：代表誠樸愛校、力行實踐、關懷服務與創新同理，培養學生的分析思維、溝通能力與韌性。

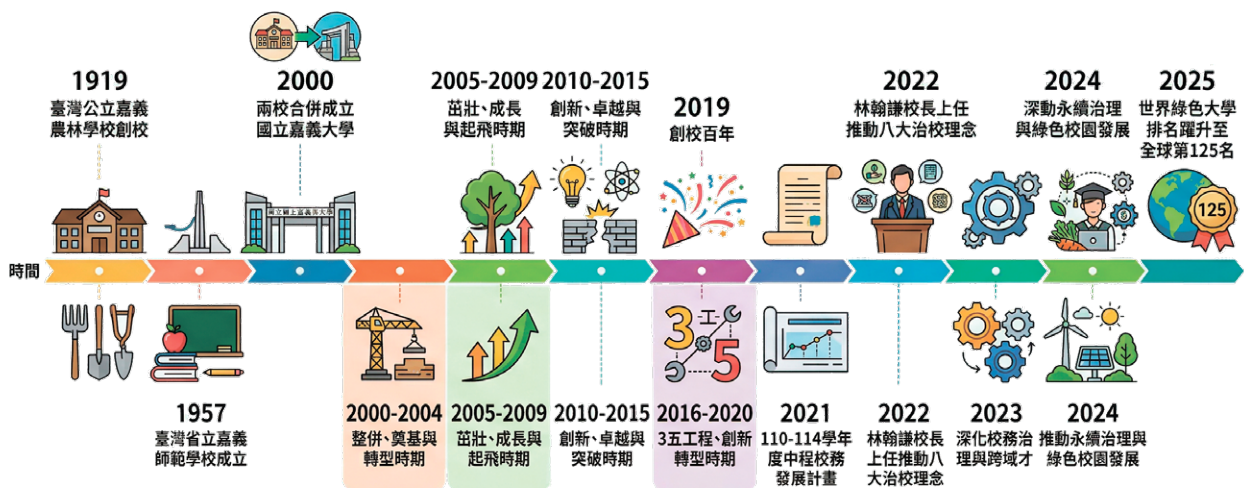
**(二)「嘉大力」**：則強調關鍵力、適性力、跨域力、國際力與終身力，使學生在專業教育與通識素養的薰陶下，具備迎向全球挑戰的視野與能力。

### 組織規模與人才培育動能

基於上述定位，本校目前設有 7 大學院（師範學院、人文藝術學院、管理學院、農學院、理工學院、生命科學院、獸醫學院），構成涵蓋教育、人文、管理、農學、理工、生命科學與獸醫專業的完整學術版圖。這一多元而互補的學院結構，使本校具備了回應當代複雜議題（如氣候變遷、糧食安全、高齡社會）所需的跨領域整合能力。

在人才培育的量能上，本校現有 10,839 名學生，學士班 8,661 人（佔 79.91%），是本校推動創新教學與全人教育的主體；碩博士班合計 2,178 人（佔 20.09%），此一研究生比例反映本校在特色研究與高階人才養成的投入，亦為產學合作與地方產業升級提供研發人力資源。

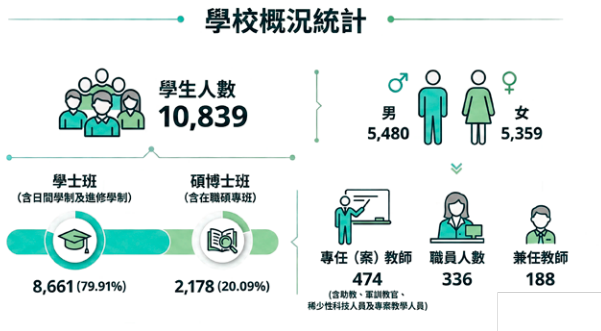
教學與研究方面，本校現有 474 名專任教師（含助





教、軍訓教官、稀少性科技人員及專案教學人員)、188名兼任教師，以及336名行政職員，共同支持近萬名學生的學習與生活。

從性別平衡的視角來看，學生組成中男性5,480位、女性5,359位，呈現接近1:1的健康比例，反映本校在教育機會均等與多元共融上的自然體現。

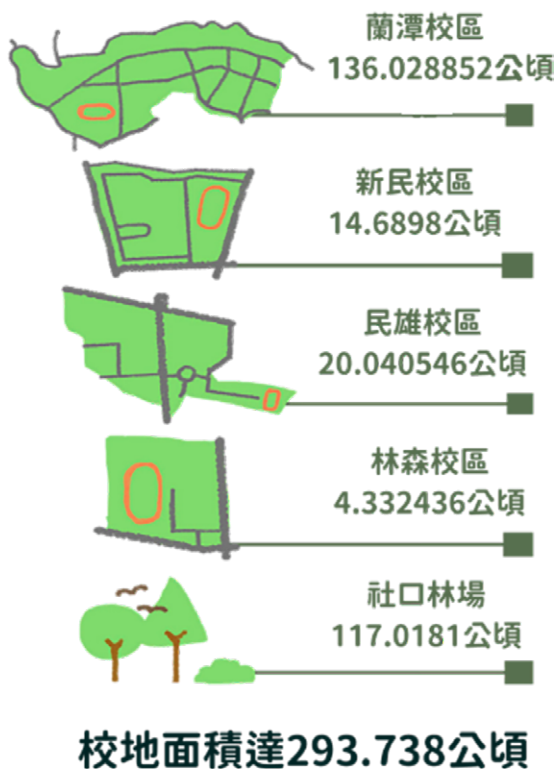


## 區位優勢與治理拓展:建構「校、山、海、鄉」的實踐版圖

### (一) 核心校區：教學研究的扎根基地

本校立足嘉義，現有四個校區與社口林場，合計約294公頃，為教學研究提供厚實的空間基礎：

### (二) 外部拓展：完整覆蓋阿里山山脈的永續教學研究版圖



本校自2010年起，透過向中央及地方政府爭取、與林業機關合作，逐步將教學研究場域從校園延伸至山林，建構完整涵蓋阿里山山脈的垂直生態研究體系。

### 1. 平地農業實踐場域 (2015年取得)

- 八掌段實習農場 (4.11公頃)：提供多元作物栽培試驗與學生田間實習，強化農藝與園藝教學實作功能。
- 短竹段實習農場 (4.92公頃)：支援多樣化作物溫室栽培，結合學生實務訓練與農業技術應用，兼具教學與產學示範功能。

### 2. 中海拔研究教育據點 (2021年起逐步拓展)

- 三界埔實習農場 (3.54公頃，2021年與嘉義縣政府合作取得)：建置智慧教室與精準溫網室設施，作為AI智慧農業教學、研發與產學示範場域。
- 水社寮研究教育中心 (1公頃，2025年取得)：位於海拔約1,200公尺，作為中海拔森林生態研究、環境教育推廣及學生住宿實習據點，支援生態觀測、野外實驗與跨學科教學活動。

### 3. 高海拔森林研究場域 (2025年正式合作)

自2018年起，在林翰謙校長與校內教師團隊長期努力下，本校與農業部林業及自然保育署嘉義分署建立緊密合作關係。2025年雙方正式簽訂合作備忘錄，本校受委託深化阿里山事業區及大埔事業區之研究規劃，並取得相關場域教學研究使用權：

- 阿里山事業區 (10,096.62公頃，海拔554至2,651公尺)：暖溫帶山地針葉林，支援高山森林生態系研究、林木育種與氣候調適課題。
- 大埔事業區 (5,362.39公頃，海拔780至2,650公尺)：暖溫帶山地針葉林，作為森林經營試驗、碳匯監測及林下經濟示範場域。

至此，本校農林實驗場域已完整涵蓋臺灣四大山脈之一的阿里山山脈，從嘉義平原之低海拔農業環境，到中海拔森林生態系，再延伸至高海拔針葉林帶，形成橫跨不同海拔梯度之垂直生態研究體系。相關場域總面積達15,589.75公頃，使嘉義大學成為全國少數具備完整垂直生態研究能量的大學。

### (三) 場域資源的永續運用

本校農林實驗場域管理中心已整合上述教學研究基地，以推動農業永續、碳匯、淨零排放、森林生態經營示範教學及大學社會責任實踐為核心目標，從三個面向深化發展：

## 嘉義大學農林實驗場域涵蓋範圍

海拔	場域名稱	生態特性	面積 (公頃)	取得歷程
低海拔 (300 m)	社口林場	亞熱帶山地闊葉林	117.17	2000年整併前既有實習林場
低海拔 (平地)	短竹段實習農場	平地農業生態	4.92	2015年向國有財產署爭取無償撥用
	八掌段實習農場	平地農業生態	4.11	2015年向國有財產署爭取無償撥用
	三界埔苗圃基地	平地育苗實驗	3.54	2021年農學院與嘉義縣政府長期合作取得場域使用權
中海拔 (1,200 m)	水社寮研究教育林場	暖溫帶山地闊葉林	1	2025年與林保署嘉義分署簽訂MOU，取得教學研究使用權
中高海拔 (554至2,651 m)	阿里山事業區	暖溫帶山地針葉林	10,096.62	2025年與林保署簽訂MOU，受委託深化研究規劃
中高海拔 (780至2,650 m)	大埔事業區	暖溫帶山地針葉林	5,362.39	2025年與林保署簽訂MOU，受委託深化研究規劃
總面積 (公頃)			15,589.75	

### 1. 永續教學

各場域作為「嘉義巡禮」系列課程、森林日 (Forestry Day) 活動及跨學院實習的重要基地。透過地方文化、產業課程與森林 Long Stay 等設計，學生得以在不同海拔與生態環境中進行實地學習，使森林教育、環境教育與在地文化體驗相互結合，深化對自然環境與地方社會的理解。

### 2. 前沿研究

透過不同海拔場域的整合，建立完整森林生態研究體系，支援多項國家重點議題：

- 林下經濟示範與本土藥用植物保種栽培
- 森林碳匯監測與淨零排放路徑研究
- 生物多樣性保育及氣候變遷調適
- 透過推廣服務實踐大學社會責任

農林實驗場作為實踐大學社會責任的重要平台，透過與林業機關、地方政府及在地社區合作，推動森林環境教育、林業經營輔導及地方產業發展，將研究成果

轉化為服務地方的具體行動。這些場域雖非全數為校有土地，但透過長期合作機制與系統性規劃，已形成嘉義大學師生進行生態保育、林業研究與產業輔導的重要實驗平台。這座跨越校園界線的「無牆實驗室」，讓知識從教室走向山林，使研究成果轉化為守護自然與服務地方的具體實踐。

### 以學生為中心的多元能力培育：從制度建構到亮點實踐

本校秉持「全人教育」理念，致力於建立兼具專業深度與跨域廣度的人才培育架構，使學生在學期間即能儲備迎戰未來的能力與視野。

#### (一) 制度化的跨域學習架構

在制度設計上，本校提供多元彈性的學習路徑，鼓勵學生跨越學科界限：

**1. 雙主修與輔系：**使學生得以依個人志趣拓展第二專長，提升就業競爭力與知識視野。



**2. 跨領域學程與微學程：**結合科技、永續與人文領域，培養學生解決複雜問題的跨界思維。

**3. 生涯發展與自我探索：**透過系所校訂課程，引導學生認識自我、規劃未來，強化持續學習與職場適應能力。

**(二) 教學創新亮點：以「嘉義巡禮」深化社會實踐**

呼應校長「將學用合一精神發揮至實踐層次」的理念，本校在通識教育與專業課程的跨界整合上，發展出具特色的教學模式。其中，由校長親自推動的「嘉義巡禮」微學分課程，即是將「嘉大心」關懷精神轉化為具體行動的實踐平台。

該課程打破傳統教室界線，以「體驗式學習」為核心，整合各院系專業資源，帶領學生實地踏查嘉義地區的人文地景。透過場域沉浸、議題連結與USR實踐，學生不僅「認識在地」，更進一步運用專業能力「守護在地」，為「培育具備全球視野的永續公民」願景

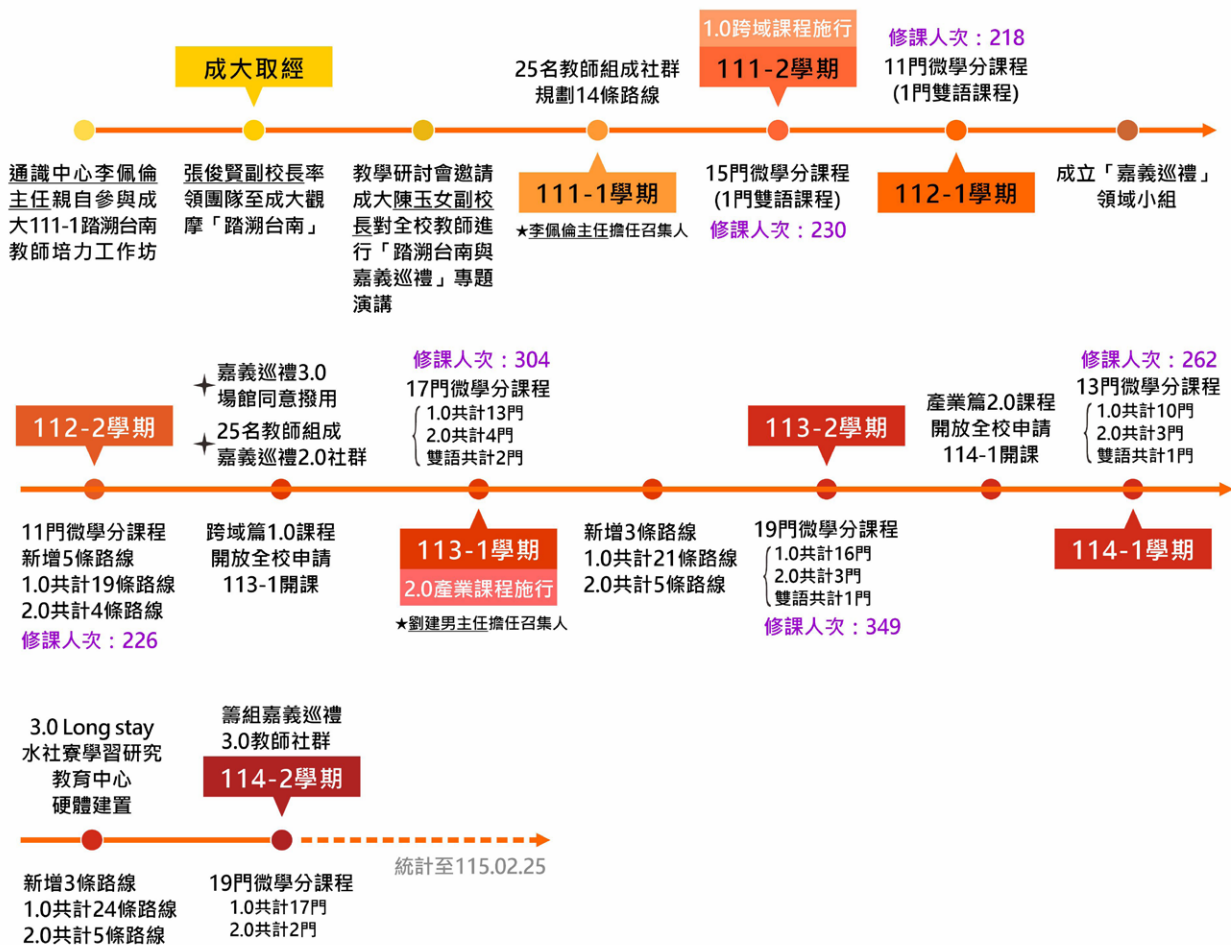
提供了最扎實的教學路徑。

**(三) 產業連結亮點：制度化的「產學人才共育機制」**

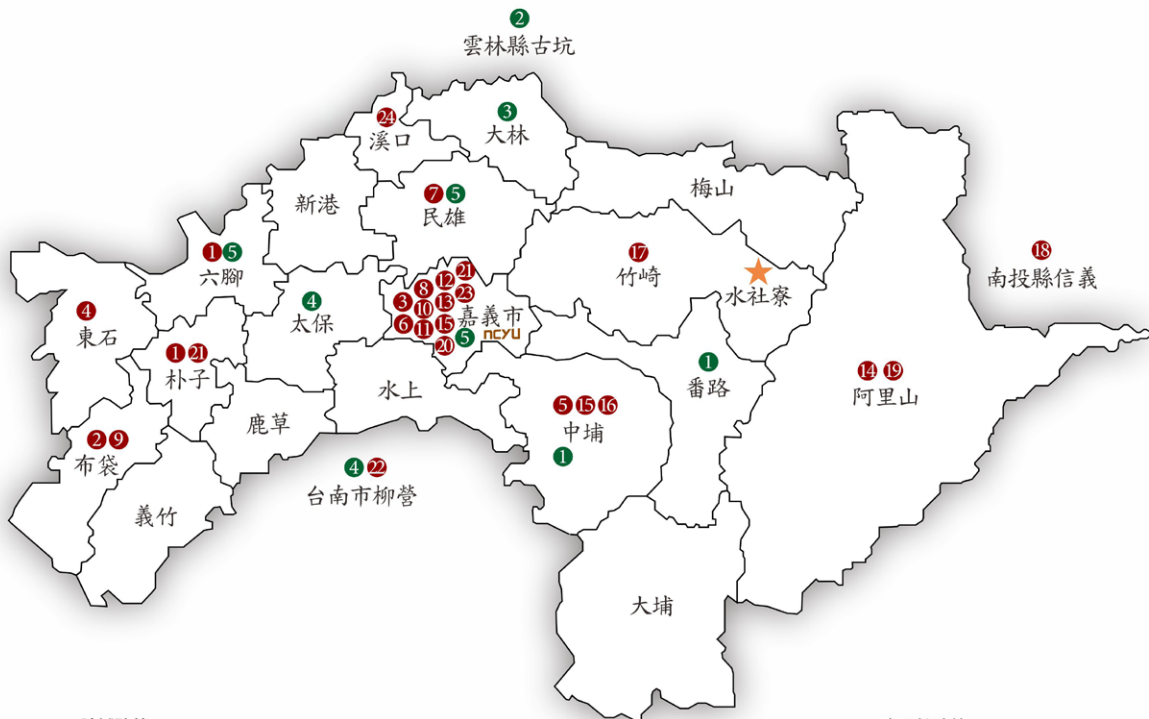
為落實「來嘉大，夢想加大」的職涯策略，本校在建構系統性、制度化的產學人才共育機制上取得關鍵突破，使學生能與職場需求無縫接軌。此機制超越傳統個案式合作，轉向制度性設計，具體內涵包括：

- 1. 課程共構：**與企業夥伴共同開發課程，將產業真實案例與前沿技術導入課堂。
- 2. 師資共授：**邀請業界專家協同教學，鼓勵教師帶領學生進入企業場域實作。
- 3. 資源共享：**整合地方政府產業政策、企業實習資源與學校教研能量。
- 4. 證照輔導：**建立系統性證照輔導機制，提升學生專業認證力與就業競爭力。

此一機制不僅強化學生的職場適應力與產業接軌能力，也使本校成為區域產業轉型升級的人才培育基



▲ 嘉義巡禮發展時間軸



1.0 跨域路線

- ① 六腳與朴子：蔗糖及藍染的文化路徑與社區力量
- ② 布袋鹽田人文及鳥類生態(雙語)
- ③ 嘉義植物園沉浸式體驗
- ④ 食農教育-從東石蚵出發
- ⑤ 森林五感體驗
- ⑥ 探索蘭潭的生物多樣性
- ⑦ 民雄歷史文化與產業
- ⑧ 永續校園綠色能源與應用
- ⑨ 布袋好美里環境永續體驗(雙語)
- ⑩ 流域資源視覺化分析工作坊
- ⑪ 校園智慧水資源建置與應用
- ⑫ 台灣南海溪蟹棲地探索與生態藝術加值實踐
- ⑬ 資源回收與其資料分析視覺化
- ⑭ 阿里山原民部落探訪
- ⑮ 木都嘉義
- ⑯ 低海拔石硯林場生態之旅
- ⑰ 中海拔大凍山生態之旅
- ⑱ 高海拔塔塔加生態之旅A、B
- ⑲ 鄒族的天然遊戲場-里美步道
- ⑳ 家將文化體驗A、B
- ㉑ 走讀嘉義醫館與醫療文化
- ㉒ 幸福嘉遊站：醫療與人文之旅
- ㉓ 守護嘉義鄉親健康的嘉義大醫院
- ㉔ 偏鄉社區營造與食農教育之巡禮

2.0 產業篇路線

- ① 36技走為上策-工藝手路之旅
- ② 咖啡後製困境及解決方法
- ③ 智慧機械產業的跨域體驗
- ④ 農業的生技產業與永續經營
- ⑤ 藝科同創·嘉義漫遊
- ★ 3.0 水社寮學習研究教學中心

▲巡禮課程路線指示地圖

地，具體回應校長所揭櫫「協助企業與地方邁向低碳轉型」的大學責任。

綠色校園與淨零實踐：以行動回應時代挑戰

(一) 治理框架

呼應校長「建構淨零轉型的校園實踐場域」之宣示，本校在環境永續面向，已由單點式節能減碳措施，逐步邁向制度化、數據化與系統化的綠色校園治理架構。我們將校園視為「淨零轉型的實證場域」，從硬體建設、能源系統優化到前瞻科研布局，讓永續不只

是政策口號，而是落實在每一棟建築、每一度電與每一項研究中的具體行動。

1. 國際評比肯定

在國際評比表現上，本校2025年「世界綠色大學排名」(UI GreenMetric World University Rankings)中，全球排名由2024年第187名躍升至第125名，於全球105國、1,745所大學中脫穎而出，總分達8,462.5分，整體表現84.63%。該評比由印尼大學(Universitas Indonesia)主辦，涵蓋校園環境與基礎設施、能源與氣候變遷、水資源、廢棄物、交通運輸及教育與研究六大面向。本次排名顯著進步，反映本



校在制度建置、實質行動與資料治理上的整體提升，亦展現嘉義大學以大學社會責任回應氣候行動與永續發展目標 (SDGs) 的具體成果。

## 2. 綠建築與能效改善

截至目前，本校已有 6 棟建築獲得綠建築標章與認證，展現從新建築到既有建築的全面綠色轉型成果。這不僅是硬體數量的累積，更代表本校將「永續」內化為校園空間規劃的標準配備。114 年度，本校獲內政部補助新臺幣 4,780 萬元，專用於推動建築能效改善工程，進一步提升校園建築能源使用效率與環境友善度，展現外部對本校節能績效的實質肯定。

## 3. 能源自主與再生能源推動

在校務用電「自給自足」目標引導下，本校透過太陽能電系統建置、高耗能設備汰換及智慧能源管理系統導入，使校園用電自給比例由三年前的 9% 提升至 25%。此一成長不僅減輕對外部電網的依賴，亦顯示大學校園作為能源轉型示範場域的可行性。

## 4. 前瞻潔淨能源研究

超越節能與創能，本校更投入「水產氫」等潔淨能源之前瞻研究，將校內科研能量與國家淨零路徑深度對接。此類研究不僅具有學術的前瞻價值，更有望在未來轉化為可供產業應用的關鍵技術，使嘉義大學從單純的「能源使用者」，進化為驅動社會轉型的「能源技術提供者」。

透過上述由硬體建設、能源系統到前沿研究所構成的層層遞進行動，本校正逐步建構一個兼具示範性、教育性與實用性的淨零轉型實踐場域，為校內師生提供最佳的永續教育學習環境。

## (二) 制度建構與治理機制

本校在生物多樣性與環境教育領域，設有兩個功能互補的制度性機制：

**1. 生物多樣性中心**為生物資源學系附設之研究與推廣平台，以「教育訓練」與「學術研究」為核心任務，負責整合校內外生物多樣性相關資源、推動公民科學與國際合作、建置校園生物資源資料庫，並接受政府及民間機構委託進行生態研究與環境監測。該中心亦作為校園生態治理的技術支援單位，協助校內各項建設與生態保育之間的協調。

**2. 環境教育學程**則為跨領域人才培育機制，由生命科學院主辦、生物資源學系承辦，整合全校 16 個教學

系所共同開設課程。該學程依「跨領域學分學程設置辦法」設立，修習要點滾動式修正課程內容，以規劃符合環保署環境教育人員認證規範。歷年累計通過審核取得證明書者逾百人，畢業系友廣泛進入政府保育機構及環境教育產業，形成台灣保育領域的重要人才來源。

## (三) 校園生態資源盤點與研究能量

為建立科學化的校園生態治理基礎，本校生物多樣性中心長期進行校園生物資源盤點，透過 iNaturalist 平台建立動態監測資料庫。目前蘭潭校區鄰近區域已紀錄脊椎動物 115 種、無脊椎動物 329 種、植物 740 種，合計 1,184 種，並可視化呈現物種分布熱點。相關資料連結至台灣生物多樣性網絡、臺灣生物多樣性資訊機構 (TaiBIF) 及 eBird Taiwan 等平台，形成完整的生物多樣性資訊體系。

在研究層面上，森林暨自然資源學系在森林生態系與氣候調適領域具備深厚基礎。研究團隊將森林經營、遙測技術與碳匯計量進行整合，研發森林生物量與碳儲存量精準調查技術，參與 PEFC、FSC 等國際森林驗證制度在台灣的標準制定；建構生態系統服務評價架構，量化森林在涵養水源、調節氣候及文化遊憩等方面的價值；並利用物種分布模式分析台灣高山植群對氣候變遷的衝擊，為國家級生態策略提供科學依據。

## (四) 研究場域建置與資源整合

為強化水生生物多樣性研究與教學，本校規劃整修既



### 校園生物多樣性網頁

提供師生及民眾查詢校園物種紀錄，深化環境教育扎根。

有水生生物溫室，建置「研究、教學、環教的水世界」。該場域以三大目標為導向：建立水生生物維生關鍵技術，開發具產業潛力之物種；提供學生實務操作場域，培育水生生物保種及保育人才；規劃環境教育展示區，串聯本校環境教育推廣網絡。此一場域的建置，將補足本校在水域生態研究上的場域缺口，形成從陸域到水域的完整研究版圖。

## (五) 公民科學與國際參與

本校自 2019 年起與荒野保護協會合作，引進全球性公民科學活動「城市自然大挑戰」(City Nature Challenge)。該活動由美國洛杉磯自然史博物館及加州科學院發起，邀請全球城市同步進行生物速查。2019 年嘉義縣市首次參與，4 天內累積 10,146 筆觀察紀錄，共記錄 1,645 個物種；2020 年擴大至全台 7 個區域、11 縣市，總計 1,169 人上傳 39,946 筆觀察紀錄，記錄物種達 4,085 種。此項活動不僅推廣生物多樣性觀念，更透過國際參與提升本校能見度。本校教師亦推動 iNaturalist 平台中文化，建置教學教材，串聯「iNaturalist Taiwan」社群，使臺灣自然觀察紀錄累計超過 40 萬筆，為生物多樣性主流化奠定基礎。

## (六) 從里山到里海的實踐版圖 - 大學社會責任與地方實踐

本校將生物多樣性研究能量轉化為地方實踐，透過大學社會責任實踐 (USR) 計畫，實現生態、生活與生產的永續發展。

在屏東縣霧臺鄉及其他原鄉部落，本校推動「林下經濟六級化」產業計畫，將生物多樣性保育與地方生計結合。計畫培育數百名學生與部落族人，技能涵蓋森

林養蜂、蜜源監測、蜂蠟文創及生態旅遊；整合農藝、食品科學、動物科學等專業，產出蜂蜜、花粉、金線連等產品；並建立林下生產環境監測系統，協助部落建立管理規則與組織制度，推動里山倡議的本土實踐。

在嘉義縣布袋鎮好美里等沿海地區，本校推動「河口生態永續行動」。結合林業保育署資源，與社區巡守隊合作進行長期環境調查，建置數位資料庫；輔導居民推動生態養殖模式，減少地下水依賴；透過種樹造林與築籬擋沙復育沙灘，提升村落氣候調適力；並將生態調查成果轉化為環境教育素材，培力地方居民擔任導覽志工，打造生態與文化深度旅遊模式。

此外，本校與杉林溪股份有限公司合作推動原生植物復育行動，以「埔里杜鵑」復育為例，透過有性繁殖實作，教育學生與大眾理解基因多樣性保育的重要性，並攜手埔里高中，讓保育中心成為環境教育示範基地，從大學向下扎根至高中教育。

## (七) 綠色校園永續推動

在綠色校園治理上，本校將持續推動以下方向：

**1. 強化生態網絡鏈結：**在校園規劃中推動生態廊道建置，強化校園綠地與周邊自然棲地的連結，將「基於

The screenshot shows the iNaturalist website interface. At the top, there's a search bar and navigation options. Below, a map highlights the location: 國立嘉義大學蘭潭校區, TA, TW. A grid of 15 species photos is displayed, each with a small icon indicating its status (e.g., 'I' for identified, 'S' for suspected, 'A' for accepted). The species shown are:

- 沙氏變色蜥 (*Anolis sagrei*)
- 雙叉犀金龜 (*Trypoxylus dichotomus*)
- 黑眶蟾蜍 (*Duttaphrynus melanostictus*)
- 白腹鳴鶯 (*Copsychus malabaricus*)
- 斯文豪氏攀蜩 (*Diploderma swinhonis*)
- 白鶇鶯 (*Motacilla alba*)
- 腐斧蟻 (*Herodula patellifera*)
- 黑冠黃鶯 (*Gorsachius melanolophus*)
- 綠翅蜻蛉 (*Neurothemis taiwanensis*)
- 闊褶蛙 (*Hylarana latouchii*)
- 澤蛙 (*Fejervarya limnocharis*)
- 人面蜘蛛 (*Nephila pilipes*)
- 安蟻 (*Chremistica ochracea*)
- 福壽光滑瑪瑙蟻 (*Lissachatina fulica*)
- 透粉蝶 (*Catopsilia pomona*)

▲嘉義大學 iNaturalist 觀察與物種上傳



自然的解決方案」(NbS)應用於校園排水與降溫。

**2. 深耕自然資本財務揭露：**呼應全球 TNFD (自然相關財務揭露) 趨勢，研究將校園內外自然資本進行會計帳務化，吸引綠色金融與 ESG 企業合作。

**3. 推動智慧生態管理：**利用現有 LiDAR 與物候監測基礎，建立校園生態系統數位模型，透過 AI 預測氣候變遷對特定物種的影響。

**4. 擴大國際永續網絡影響力：**持續透過國際研討會輸出台灣在林下經濟、生態養殖等方面的成功經驗，協助東南亞國家建立生物多樣性與永續發展的平衡模式。

## 重點校務發展：外部資源整合與醫藥人才培育

### (一) 外部夥伴關係與跨域合作

本校積極拓展外部夥伴關係，透過與中央部會及公私部門簽訂合作備忘錄 (MOU)，強化資源整合與實質合作機制，建構長期且穩定的跨域合作平台。114 年共與 6 個中央部會、業界聯盟及國際學校完成 MOU 簽署，並成功爭取 788 項專案計畫補助，累計部會合作經費達新臺幣 9.58 億元，實質挹注跨域研究發展與地方實踐行動，強化本校回應區域議題之量能。

在研究推動面向，本校以 39 個教師社群為實踐核心，將政策架構轉化為各專業領域的創新實驗場域。透過跨域對話與資源整合，催生多項具在地特色之課程設計與實踐方案，形塑大學知識與地方需求相互對接之合作模式。

此外，本校亦積極參與校際聯盟與大學系統合作機制，例如加入「國立大學系統」合作網絡，並與國立中正大學共同組成 USR 大聯盟，透過議題共構、成果共享及師生交流，擴大區域協作效應。近三年共辦理跨校交流會議 8 場、工作坊 3 場，持續深化校際資源共享與經驗互補。

透過上述多層次合作機制，本校不僅強化資源整合與專業互補，更建立長期穩定之夥伴信任關係，使大學專業知識有效回應地方需求，深化社會責任實踐。未來將持續擴展跨域合作規模，提升合作層級與整體影響力，朝向區域共好與永續發展目標穩健邁進。

### (二) 醫學院籌設：回應高齡社會的健康人才培育

為回應台灣步入高齡化社會的結構性挑戰，並配合國家疾病預防與醫藥研究政策，本校在林翰謙校長自 111 學年度上任以來積極推動下，逐步建構醫藥科學教育與研究體系。此一戰略布局於 114 學年度獲得具體成果，生命科學院正式核准成立「醫藥科學碩士學位學程」。

該學程以跨域整合為核心特色，致力培養兼具基礎生物醫藥、中草藥醫學、醫藥臨床應用及 AI 數位科技之高階人才。透過創新與精準醫藥的解決方案，本校旨在從教育端實踐推動人類健康長壽與幸福社會的終極目標，具體回應校長於永續報告書中所揭示「成為守護區域健康發展最堅實後盾」之治理願景。

### (三) 八大校務發展方向

本校以「3 五工程」為核心精神，連結聯合國 17 項永續發展目標 (SDGs)，規劃八大校務發展方向，並在每個面向中融入具體策略與實務作為：

**1. 在教學面，**以學生為中心，推動教師內化、教法進化及課程轉化三化教學策略，深化課程改革，提升教學效能與學生學習成效。同時積極開設英語授課課程 (EMI)，強化師生國際接軌能力，並將永續教育、環境生態及社會責任融入各學科課程，確保學生在全球化趨勢中具備學用合一的能力。

**2. 在研究面，**以創意、創新與創業為核心，鼓勵建立特色研究團隊，推動跨校、跨界的合作計畫，並整合研發人力與資源，以擴展特色研究成果。產學合作也是重點策略之一，學校積極提升研究產業化能量，透過彈性薪資制度與獎勵機制提升研發士氣，吸引並留住優秀人才，打造區域知識中心。

**3. 在輔導面，**以三品教育 (做人有品格、做事有品質、生活有品味) 及三生教育 (生命教育、生活教育、生涯教育) 為指引，全面支持學生全人發展。學校提供經濟弱勢學生多層次輔導及助學措施，並鼓勵學生參與校園運動與社團活動，培養身心健康與社會互動能力，協助學生在生涯探索階段累積成熟經驗。

**4. 在環境面，**透過建設智慧校園，提升數位化學習與校務資源整合，並規劃校區整併與學生集中交流，營造安全、友善、衛生與環保的學習與生活環境。綠色校園建設與永續措施同時推進，展示校園對環境永續的承諾。

**5. 在國際面，**積極拓展與姊妹校雙邊合作，開設多元海外研修與國際交流方案，並深耕國際在地化，提升

師生跨文化溝通能力與全球視野。學生可根據個人需求選擇短期或長期、職場導向或學術領域導向的出國方案，增進國際學術及職場能力。

**6. 在校友面**，本校重視校友網絡建構，透過系友會、校友會及聯誼活動強化校友向心力，並運用數位平台促進校友之間的人脈、產業交流及知識學習，藉由募款專案支持校務發展，增進校友對母校的認同感與長期支持。

**7. 在服務面**，整合七學院與 33 個附屬中心的資源，推動地方創生與大學社會責任，協助地方教育、文化與經濟發展。學校提供成人教育及終身學習課程，深化在地人才培育與社會福祉建設，致力於成為嘉雲南山海平原知識與社會福祉推動中心。

**8. 在行政面**，建構高效行政機制，強化內部控制與財務健全管理，運用數位化治理及大數據分析協助校務推展，並持續檢討人力資源運用，確保校務運作效率與永續發展。

#### (四) 穩健前行，共創永續未來

面對少子化與高教競爭，本校以前瞻規劃與團隊合作為基礎，凝聚共識、深化改革，秉持嘉農 KANO 奮進精神，將百年傳承與創新動能結合，持續提升教學品質、研究實力與社會貢獻。國立嘉義大學將攜手師生與社會夥伴，共創兼具教育卓越、研究創新、產業實踐與社會福祉的永續未來，確保在國內外高等教育舞台上持續展現影響力。



## 二、推動組織與推動機制

### 組織轉型與治理核心

為響應教育部推動之「大學社會責任實踐計畫」，本校初期將「善盡大學社會責任、知識服務永續目標」納入校務發展方向。為強化策略整合與專責推動機制，本校於 108 學年度成立「社會責任推動辦公室」，由副校長擔任主任，結合行政單位一級主管與具豐富計畫經驗之教師，建構跨院系與跨領域之整合平台。

隨著全球氣候變遷與 ESG 治理趨勢的發展，永續校園的實踐已超越單一的社會責任 (USR) 範疇。為順應國內大專校院辦理永續發展之趨勢，並營造具永續發展精神之校園，本校於 113 年 8 月透過行政會議正式修正設置辦法，將原單位更名為「國立嘉義大學永續發展暨社會責任辦公室」(以下簡稱永續辦公室)。此次更名標誌著本校在組織治理上的重大轉型，將永續理念全面融入教育、研發、營運與社會服務之中。升級後的永續辦公室，任務由原本專注於 USR 計畫推動，擴展為制度化的常設治理中樞；除了對外持續深化社會實踐影響力，更明確肩負起對內統整資源與獎勵機制、推動國內外綠色大學結盟、強化環境治理與校園碳中和作為，以及統籌編製年度永續報告書等重大校務使命。透過此一完整架構，確保聯合國永續發展目標 (SDGs) 成為本校長期穩健發展的核心基石。

### 課程創新與永續人才培力

永續辦公室作為師生與行政單位參與社會實踐的重要橋樑，積極建構跨域共授與彈性學習制度。截至 114 年度，已協助跨領域團隊開設十門以上社會責任 (USR) 相關課程，透過微學分制度 (如：「嘉義巡禮」) 與創新實踐課程設計，引導學生走入真實社會場域，促進知識實踐轉化。

在微學分課程的實踐上，以通識教育中心開設之「嘉義巡禮」為核心案例。該課程由校長親自推動，自 111 學年度起透過教師社群機制持續發展，累計已有超過 60 位教師參與課程設計與教學，至今開設微學分課程逾百門次，修課學生達 1,589 人次。課程路線已從初始的 14 條擴展至涵蓋山區、海區、平原及產業永續等多元面向之完整體系，包含 1.0 跨域路線 24



條、2.0 產業路線 25 條，並於 114 學年度配合水社寮學習研究教育中心啟用，啟動 3.0 Long stay 課程模組。課程以體驗式學習為核心，帶領學生實地踏查嘉義地區人文地產景，具體實踐「學用合一」之教育理念。透過教師社群的組織化運作與課程路線的逐年擴充，「嘉義巡禮」已發展為本校最具特色的通識課程品牌，有效培育學生具備在地關懷、跨域整合與永續視野之核心素養。

為使學生不僅具備社會關懷的熱忱，更能培養評估社會效益與推動創新實踐的能力，永續辦公室自 114 年度起導入「社會影響力與創新創業」培力機制，結合永續發展與創新創業思維，規劃系列講座與實務工作坊。透過辦理「SROI (社會投資報酬率) 基礎理論與評估方法」講座，建立師生與計畫團隊對社會影響力衡量的基本概念與評估能力；同時邀請業界專家進行實務分享，內容涵蓋新創會計實務、品牌經營策



▲ 民雄歷史文化與產業走讀



▲ 高海拔塔塔加生態之旅：老師介紹植物

略、AI 工具應用、創業思維培養及 Pitch 實戰等主題。透過理論與實務並行的學習設計，引導師生從永續議題出發，探索其與市場需求及社會影響力之連結，逐步培育兼具社會責任意識、財務素養與數位應用能力的創新創業人才。

### 社會影響力與在地文化深耕

在推展社會影響力的機制上，本校發揮「農業」與「教育」兩大百年優勢，由永續辦公室統籌協調，帶領跨域團隊深入雲嘉南地區。透過與在地產業、政府機關與法人組織簽訂合作意向書 (MOU)，建構穩固的資源共享機制，使大學真正成為地方智庫與永續行動平台。



在實際推動上，學校除 USR 計畫外，亦透過國科會「人文創新與社會實踐計畫」，以「天地人合一，大嘉共營美好新故里」為願景，聚焦嘉義布袋好美里與新塭地區，從文化、環境與社會三個面向深化地方實踐。計畫透過宮廟文化再生、生態環境保育、健康促進與科技學習等行動，結合青銀共學、社區影像紀錄、漁民餐桌及地方文化繪本創作等方式，促進在地知識保存與跨世代交流，逐步轉化居民由「被服務者」轉變為「行動參與者」，強化社區的文化認同與社會韌性。

在機制運作的具體展現上，永續辦公室積極促成各獨立 USR 計畫的「橫向串聯」。例如，整合農業輔導、高齡照護與傳統技藝復興團隊，共同推動地方創生；並促成跨領域師生與部落、漁村青銀夥伴共學共創，出版《Oazmu 毛努塔與哦阿茲姆》原民知識繪本及多本漁村生態繪本。透過此一整合機制，學術知識得以順利轉譯為文化傳承的數位資產與教育扎根的具體行動，深化世代對話與區域韌性。

**(一) 農業專業賦能與偏鄉產業韌性提升：**本校為實踐社會責任，由植物醫學系與農業推廣中心發起「大埔鄉農產業提升及轉型計畫」。跨系所師生團隊深入大埔鄉，針對木瓜與酪梨等作物面臨的複合型病蟲害及極端氣候（如颱風強降雨）帶來的衝擊，提供從田間排水改善到用藥管理的實務診斷。透過常態化的面對面輔導機制，不僅實質改善農場體質，更強化偏鄉農友面對氣候變遷的抗逆境能力，確保地方農業的永續經營。

**(二) 傳統技藝復興與青銀共融照護：**面對高齡化社會與地方傳統技藝消逝的挑戰，本校推動「嘉禮尪仔文藝復興與地方創生 - 地方懸絲偶文化價值創新」計畫，以嘉義地區逐漸式微的傳統懸絲偶（嘉禮尪仔）技藝為核心媒介。計畫引導學生向社區長者學習操偶與台語語境，透過青銀共創模式，將懸絲偶導入校園教育、社區巡演及醫療長照場域。此外，本校青年團隊更組成 12 組團隊走入社區長照站，透過體驗課程與創意手作，陪伴長者重拾學習熱忱。這些行動讓傳統文化轉化為高齡心理陪伴與世代共融的實踐資源，深化大學對地方的長期承諾。



▲ 懸絲偶互動體驗活動





**(三) 專業知能導入與偏鄉環境教育扎根：**為落實「建構永續友善健康環境」，本校整合景觀、植物醫學、森林暨自然資源及生物資源等學系，組成跨領域「妙手虫森 2.0：Revive! 環境永續健康帶回「嘉」」專業團隊。團隊深入嘉義地區偏鄉小學與社區，執行樹木健檢、植物病蟲害診療與益蟲棲地營造。同時，結合科學知識與藝術表達，團隊創作環境繪本並展開校園說書活動，使偏鄉學童與社區居民建立正確的生態保育與作物保護觀念，形成可延續的環境教育模式。

**(四) 漁村文化創生與女力培力：**本校長期深耕嘉義縣布袋鎮新塢與好美社區，團隊結合在地信仰中心推動燈籠彩繪等活動，將地方信仰符號轉化為公共藝術。為彰顯女性在傳統漁村的貢獻，計畫積極推動女力培力行動，透過影像紀錄宮廟「志工廚娘」的日常勞動與特色料理，並製作主題年曆發送至社區，使女性的隱形勞動轉化為具體的文化資產，實質提升在地女性的社會能見度。



▲ 攀樹體驗活動成果合照



▲ 『美女子』展區透過影像創作呈現她們的日常身影與無私付出

**(五) 跨世代共學與數位知識轉譯：**在代間共學與文化知識轉譯上，本校促成跨團隊合作出版原民知識繪本《Oazmu 毛努塔與哦阿茲姆》，並帶領布袋在地青銀夥伴創作多本漁村生態原創繪本。為避免地方文化流失，團隊建置包含「好美圖鑑」與自然資源資料庫的「社區共學導覽平台」，將師生的田野踏查與產業故事轉譯為數位教材。透過出版品與數位科技的雙軌導入，大學實質成為保存與活化地方知識的永續智庫。



▲《Oazmu 毛努塔與哦阿茲姆》繪本討論

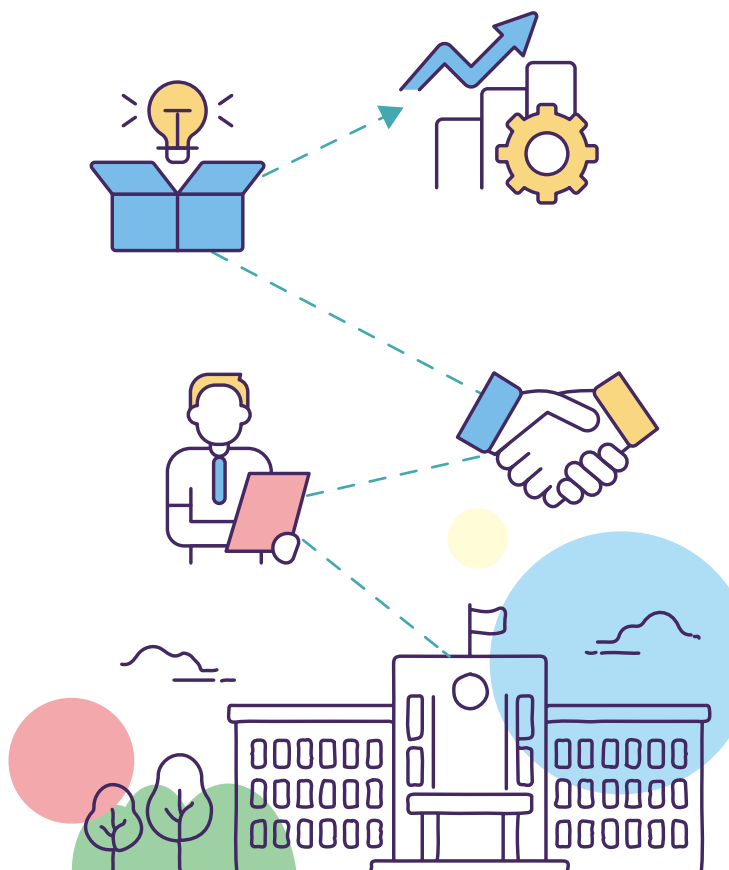
**(六) 環境永續治理與外部專業服務：**在環境永續面向上，永續辦公室扮演跨單位橫向溝通的樞紐，與「環安中心」緊密協作，將校園綠色建築推動與能源管理成果正式納入學校 ESG 績效管理體系。透過數據化的監測與決策機制，本校不僅通過 ISO50001 能源管理系統國際驗證，再生能源年使用率更達 17.8%，並成功爭取 4,780 萬元建置「近零建築」示範場域，同時與中油及清華大學合作打造全國首座綠氫示範站。除了對內的低碳校園建置，本校更建立「專業服務向外擴散」的機制。由永續辦公室攜手環安中心辦理「綠色大學」系列培力工作坊，提升師生碳盤查知能；同時，推動本校 EDC 節能診斷團隊走入校外企業、學校及機構，提供免費能源檢測與改善診斷報告。透過此一「**內部實踐→人才培力→外部輔導**」的完整機制，成功將永續理念由校園內部擴展至社會場域，具體彰顯大學的環境治理專業與社會實踐責任。

透過上述多元行動，永續辦公室已逐步從 USR 計畫推動者，轉型為整合校務治理、環境永續與社會創新



▲本校 EDC 節能服務團隊協助中小能源用戶進行耗能設備使用情形調查

實踐之核心樞紐。未來將持續深化制度建構與跨域合作，對內培育具備自主學習、跨領域整合、問題解決、國際視野與社會參與能力之永續人才；對外則擴散社會責任精神，深化地方合作，逐步實踐「嘉大深耕、永續躍升」之願景，使永續成為嘉義大學穩健發展與地方共好的長期動能。





### 三、校務支持

為確保永續發展目標 (SDGs) 與大學社會責任 (USR) 理念得以深植校園並長期落實，本校建構了制度化、多層次且具持續性的校務支持機制。將永續行動與社會實踐納入校務治理核心，透過資源整合、透明治理與結構性保障，形成全方位的發展體系，涵蓋財務統籌、教研支持、人才培育、組織協作及環境治理等面向。

#### (一) 財務資源統籌與制度化管理

本校將永續發展理念納入校務財務治理，透過經費整合、SDGs 預算對接與綠色投資，提升資源配置效益，逐步建構穩定之永續財務支持體系。

**1. 永續發展預算之總體投入與 SDGs 資源對接：**本校在財務統籌上，以實質預算強力支持永續校務的推展。根據 113 年度財務結算數據，本校整體校務預算約為新臺幣 2,652,602,010 元，其中直接投入於聯合國永續發展目標 (SDGs) 相關之校務營運、學術研究及產學合作計畫資金，高達新臺幣 757,787,340 元，佔全校整體預算的 28.57%。

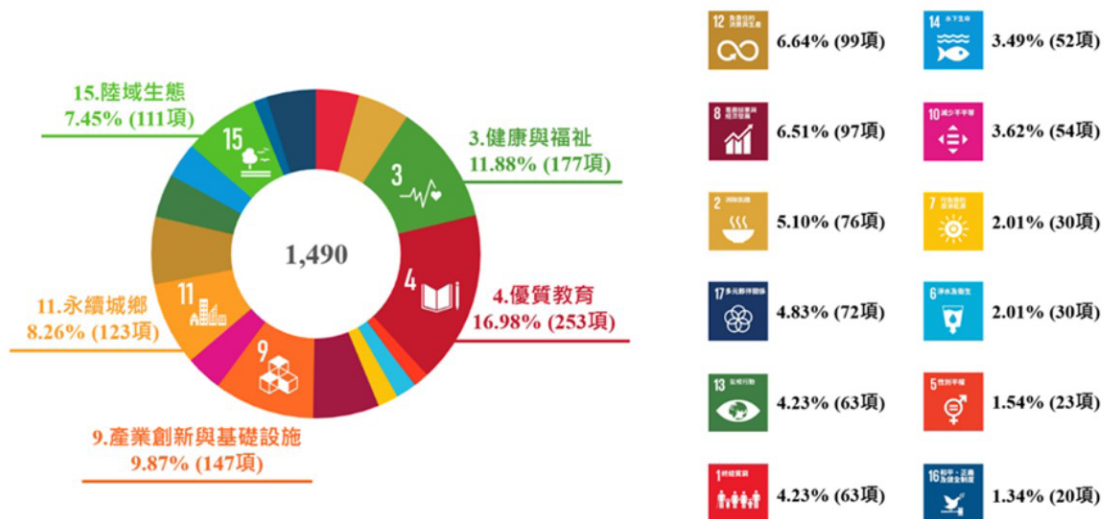
這筆約占全校整體預算 28.57% 永續經費，全面涵蓋了 SDG 1 至 SDG 17 的各項指標。在資源配置的優先序上，本校依據校務發展重點，將經費精準聚焦於最具優勢的特色領域：挹注最多資金於「SDG 4 優質教育」，其次依序為「SDG 3 良好健康與福祉」、「SDG

9 產業、創新與基礎建設」、「SDG 15 陸域生態」及「SDG 11 永續城鄉」。此一經費分配不僅呼應本校教育特色與跨域研發量能，也顯示財務配置方向與永續發展重點相互契合。

	111 年度	112 年度	113 年度
校務總預算	2,479,177,830	2,503,356,000	2,652,602,010
永續相關預算	581,369,700	844,395,330	757,787,340
百分比 (%)	23.45	33.73	28.57

**2. 專項統籌與社會實踐支持 (深化 USR 基礎)：**為建立彈性且穩固的社會實踐財務基礎，本校建立穩定的經費整合機制，針對各項計畫補助款提撥 10% 作為校級統籌款，專用於跨計畫資源整合與行政支援，有效提升全校性資源配置效率。此外，透過完善的學生獎勵制度與教學評鑑加分機制，取代單一獎金發放，使資源精準聚焦於人才培育與社會責任價值的長遠深化。

**3. 落實綠色財務與智慧校園投資：**本校積極將財務資源投入環境永續建設，將校園視為淨零轉型的實證場域。在財務統籌規劃下，本校成功爭取外部資源的挹注，獲得新臺幣 4,780 萬元全額補助，專用於新移民校區等建築的能效改善與一級能效設備升級。這類綠色



▲ 永續經費涵蓋 SDGs 指標之順序

基礎建設的初期資本投入，預計每年可省下 30% 以上的經常性用電支出，具體實現了財務節流與環境友善的雙重治理目標。

**4. 跨域資源整合與外部資金挹注：**在擴增多元自籌收入方面，本校積極拓展外部夥伴關係，建構長期且穩定的跨域合作與產學研發平台。114 年度透過與中央部會、業界聯盟等夥伴深化合作，累計爭取達新臺幣 9.58 億元的合作經費。透過產學合作與技術推廣機制，外部資源得以挹注於校內跨域研究與地方實踐行動，形成財務自籌與研發量能的良性循環。

**5. 數據化治理與健全內部控制：**呼應本校行政面的發展願景，財務管理全面導入數位化治理與大數據分析，精準掌握各項預算執行率與資源消耗狀況。透過建構高效的行政與內部控制機制，嚴格把關經費流向，確保每一筆校務基金的運用皆符合法規與 ESG 精神，以確保校務運作效率與財務安全。

## (二) 師生激勵與多元參與制度

本校在「師生激勵與多元參與制度」上，已建立一套兼顧學習成就、教學發展、社會實踐與跨域合作的完整機制，透過制度設計與資源投入，鼓勵師生在 مختلف 場域中展現專業與影響力。

**1. 學生激勵方面，**學校設有多元獎助學金與學習獎勵制度，包含校內外獎學金、弱勢扶助機制及學業績優獎勵等，協助學生穩定就學並肯定其學習成果。同時，透過高教深耕計畫與各類專案補助，提供學生參與競賽、專題研究、創新創業及社會實踐的經費支持，讓學生能將課堂所學延伸至實務場域。此外，亦鼓勵跨域自主學習與數位學習，對完成線上課程或跨領域學習成果者提供認證或獎勵，培養學生自我精進與終身學習能力。



**2. 多元參與機制方面，**學校推動跨院系合作課程、微學分課程及實作型課程設計，讓學生透過地方創生、社區服務、產學合作及國際交流等活動，培養整合思維與實務能力。透過 USR (大學社會責任) 計畫與永續行動方案，學生能實際進入社區或企業場域，參與問題診斷與改善建議的提出，將專業知識轉化為社會影響力。



**3. 教師激勵與專業發展方面，**學校建立教學精進與研究支持制度，包含績優教師、教學實踐研究補助及跨域研究計畫經費支持等。教師可透過參與高教深耕、USR 或產學合作計畫，拓展教學與研究成果，並將實務經驗回饋於課程設計中。學校亦定期辦理教學工作坊與專業研習，提升教師教學創新與課程設計能力，形成持續精進的專業成長循環。



本校透過師生激勵與多元參與制度，鼓勵教師與學生投入永續相關教學、研究與社會實踐活動，並藉由成果獎勵與資源支持，促進跨領域合作與場域參與，形塑具社會責任意識的學習環境。

## (三) 彈性課務設計與跨域學習支持

因應高等教育多元化發展趨勢與產業快速變遷需求，本校積極推動跨領域共授課程與微學分制度，打破傳



統學科藩籬，持續優化課程架構與教學制度，建構兼具彈性與整合性的課務設計，並透過制度性支持強化學生跨域學習能力，提升整體學習品質與專業競爭力。

**1. 彈性課程架構之建構：**本校於專業必修課程之外，保留充分選修空間，鼓勵學生跨院系修習課程，以拓展多元知能。透過課程模組化設計與學分彈性安排，使學生得依個人興趣與職涯發展方向規劃修課地圖，培養第二專長或跨域能力。

在微學分課程與短期實作型課程方面，部分單位積極推動相關課程設計，結合理論與實務，提供學生彈性參與多元學習活動之機會，強化學習深度與廣度。此類課程以體驗式學習為核心，引導學生在短期實作中累積實務經驗，並將課堂所學與真實場域需求相互印證。

在制度支持層面，為鼓勵教師投入跨域共授與場域實踐課程，本校建立以下支持機制：

◆**鐘點核實保障：**共授課程之所有授課教師，依其實際出席授課時數，全額計入教師每週授課時數，確保教師投入跨域教學之教學負荷獲得完整認列。

◆**課程總量彈性：**每門共授課程之總授課時數，得彈性調整至該課程學時數之 2 倍以內，提供教師團隊更充裕的教學設計空間。

◆**鐘點超支支持：**教師因開授跨領域共授課程而產生之超支鐘點，每學期至多得採計 4 小時，實質支持教師投入課程創新與場域經營，提升跨域教學之穩定性與持續性。

**2. 跨域整合與專題導向學習：**為促進跨領域整合，本校透過高教深耕計畫及大學社會責任 (USR) 推動整合型課程與專題導向學習 (Project-Based Learning)，鼓勵學生跨系所組隊，共同投入地方創生、環境永續、產業合作與社會實踐等議題。課程設計強調真實場域問題分析、跨專業協作與成果發表，培養學生問題解決能力與團隊合作素養。

目前已開發逾 10 門 USR 實踐課程，涵蓋地方文化、環境永續與社區發展等面向。其中，「嘉義巡禮」微學分課程成功整合各院系教學資源，以體驗式學習模式帶領學生深入地方場域，透過實地踏查與議題導向討論，引導學生在行動中深化對在地議題之理解，展現跨域整合與實踐導向教學之具體成果。

**3. 數位學習與國際化支持：**積極推動數位教學與自主學習機制，鼓勵學生修習線上課程及校際共享課程，並透過學習成果認證制度予以肯定，提升學生自主學習動機，並增加修課彈性與多元性。同時持續開設雙語與 EMI 課程，營造國際化學習環境，提升學生語言能力與全球視野，強化跨文化溝通與國際移動力，拓展跨域學習之國際面向。

**4. 制度與輔導支持系統：**確保跨域學習順利推動，本校教務與教學發展單位提供修課規劃諮詢與學習輔導資源，協助學生建構個人化修課路徑。教師方面，透過教學實踐研究計畫與跨院協作機制，組成跨專業教學團隊，共同開發整合型課程，形成教學創新與專業交流之良性循環。透過鐘點核實採計、減授機制與計畫資源支持，本校逐步建構穩定且可持續之跨域教學推動架構。

#### (四) 教職員生保障與職涯發展支持

為確保校務之推動品質與永續發展動能，本校於人員配置與職涯發展支持方面，已有一套相對穩定且具延續性之制度基礎。透過人力保障機制、專業能力培力以及學生參與機會擴充，從行政支援、教學激勵與職涯銜接三大面向，全面強化整體推動能量。

**1. 「大手牽小手」專業傳承機制：**透過此機制與經費支持，建構教師專案參與與專業成長的穩定環境。具計畫執行經驗之教師帶領新進教師參與場域實踐與推動，協助其熟悉計畫流程、場域經營與跨域合作模式，並透過共同授課與協作參與，累積教學整合與計畫執行經驗，逐步形成支持性專業社群。同時，透過相關經費提供補助，支持課程發展、場域活動與教學創新所需支出，降低教師投入門檻，提升參與意願與推動穩定度。透過實務參與與制度性資源挹注，新進教師得以累積專案管理與跨域教學經驗，強化職涯發展動能，並逐步形成校內跨域合作文化，促進教學、研究與實務推動相互整合與提升。

**2. 職員保障機制：**依校務推動方針與執行需求，配置專任助理或兼任專案人員等，協助行政協調、場域聯繫、成果彙整與計畫執行等工作，減輕教師行政負擔，提升專案推動效率。相關人力經費依核定計畫編列與規定辦理，確保專案運作具穩定性與延續性。

**3. 校內教職員專業培力：**為落實永續治理策略，校內教師與行政人員透過永續辦公室舉辦的工作坊、講座

及專業培訓，學習 ESG、節能減碳、社會責任等核心能力。透過這些培力活動，教職員能將永續理念融入教學、研究及行政管理，進一步推動校內永續文化與制度化治理。

**4. 學生能力培育：**學生為永續治理的重要實踐者，本校提供跨域課程、微學分學程及業界協同教學，涵蓋永續管理、社會創新、地方創生等議題。同時，學生可參與 SDGs 永續創新創業競賽、企業節能診斷、社區服務等實務活動，將理論知識轉化為實際解決問題的能力，培養跨域整合與計畫推動的執行能力。



## 四、成效評估機制

### 一、確認利害關係人

面對地方產業轉型、人口結構變遷與文化資產保存等挑戰，嘉雲嘉南地區在文化傳承、環境永續與地方產業發展等面向仍存在多項課題，例如部分傳統工藝逐漸式微、青年人口外流及生態保育意識不足等。國立嘉義大學作為區域知識與人才培育的重要節點，透過大學社會責任實踐（USR）計畫，結合校內跨領域教學與研究能量，回應地方文化保存、生態保育及原住民族產業發展等議題，逐步建立大學與地方共學、共創與共好的永續發展模式。

在此背景下，大學作為區域知識與人才培育的重要節點，肩負促進地方發展與社會創新的責任。國立嘉義大學依循「光耀嘉義、揚名全國、躋身國際」之校務願景，結合教育、人文藝術、農業、理工、生命科學及動物醫療等領域之教學研究能量，透過大學社會責任實踐（USR）計畫，回應地方文化保存、生態環境保育、環境健康促進及原住民族產業發展等議題，並透過跨域人才培育與在地合作機制，逐步建立大學與地方共學、共創與共好的永續發展模式。

資源投入方面，本校 USR 計畫之經費來源主要包含學校統籌款、各單位自籌款、產學合作、校外企業贊助及教育部補助經費，作為課程推動、場域實踐及相關活動辦理之主要資金來源，透過多元財務資源整合，支持計畫之穩定推動。

在人力與合作資源方面，各計畫團隊教師依專業領域建立合作關係，並透過教學、研究及場域互動逐步擴展在地合作網絡。校級單位則透過資源盤點與跨單位協調，連結不同計畫團隊、校內行政單位及外部合作夥伴，促進資源共享與合作機會。透過經費、人力及合作網絡等多元資源整合，本校逐步建立跨單位協作與資源共享機制，作為推動大學社會責任實踐與在地永續發展的重要基礎。

本校現行共有 1 案校端 USR 計畫、2 案 USR 個案計畫、3 案 USR Hub 計畫，並由校務端推動 USR 整合與支持機制，統籌各計畫之資源整合與推動。各計畫及校務推動內容如下：

**（一）嘉禮埕仔文藝復興與創生 - 地方懸絲偶文化價值創新計畫：**以工廠村為核心，串聯鄰近村落，建構



懸絲偶文化產業生態圈，推動地方文化創生與永續發展。培育跨域文創與演藝人才，保存與創新懸絲偶工藝與表演形式，提升教育、藝術、療癒及觀光等多元價值。

**(二) 妙手虫森 2.0: Revive! 永續環境健康帶回「嘉」：**建構以大學生專業團隊為核心的在地推動網絡，提升環境健康專業能量與跨域合作。透過樹木健檢、植物診療、棲地營造與環境教育，提升公共安全、生態保育與地方永續意識。

**(三) STEAM+E 思定嘉義 - 跨域雙語永續嘉鄉：**以人才培育為起點，在地連結為中點，永續未來為終點。依照各主持人間不同領域之專長，指導不同領域學生及透過團隊社群集會進行橫向溝通，並以跨域教學及雙語教育理念，大學團隊以課程進行教具教材開發之後，進入嘉義縣市國中小進行實作教學，學生將於推廣經驗，真實透過接觸社會、實踐後反思所學。



▲ 2025 嘉風盃開幕式

**(四) 阿里山琴韻 - 植物的釀造生活實驗計畫：**以鄒族民族植物特色為基礎，透過產品設計（如部落特色酒釀）達成部落經濟成長，並藉由嘉義大學生命科學院協助，深化產品價值及推動文化保存。

**(五) 「原知藥語」臺灣原住民族藥用植物誌系列—**  
**(二) 阿美族出版及應用計畫：**邀請植物分類專家嚴新富博士，以多年深入阿美族進行耆老訪談所累積之民族植物及藥用植物知識彙整出版。基於前人研究的成果，納入當代的相關田調，並經整理、歸納而出版的阿美族藥用植物誌，不僅可補前人之不足，並有助於族群的文化保存及部落族人後續的調查與補充，可

提供做為教育傳承、知識體系建構和陸域生態保育與永續利用的參考。並以藥用植物誌書中所記載的田調方法、族群傳統醫療知識、民族植物、山林知識及與其緊密連結的傳統農業文化及族群飲食記憶為素材，開設其相關課程建立校內中草藥植物智慧解說系統，提升園區的教育與保育功能；以嘉義阿里山鄒族原住民部落為課程實施場域，透過採集、調查部落在地可供食品使用之草、木本植物為基礎，結合對適地適種農糧作物栽培生產過程的認識，以及藥食同源食材的特色評估，進行農產加工產品之開發、包裝設計與行銷實作，屬兼具專業學習、產品研發與創新價值的微學分課程。

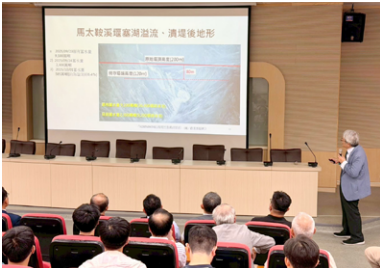


▲ 樂野村迷糊步道校外參訪暨植物踏查



▲ 樂野村迷糊步道校外參訪暨植物踏查

**(六) 大學社會責任納入校務發展規劃：**辦理綠色校園系列講座、SROI 講座、SDGs 系列創新創業課程、永續企業媒合交流與參訪、高等教育深耕暨 USR 成果展。強化本校 USR 推動能量，學校除積極建構制度與課程支持外，亦著重教師與行政團隊的專業發展與交流。



▲ 邀請李咸亨教授以「從馬太鞍溪堰塞湖看低碳環保綠色大學的重要性」為題進行專題演講



▲ SDGs 創新創業課程校外參訪：微醺農場



▲ 至歐萊德綠色建築進行永續企業參訪與交流

透過辦理 SROI 共識營，促進各 USR 計畫團隊之間的交流與討論，並共同盤點各計畫在推動過程中所接觸之直接利害關係人。透過跨計畫對話與共識形成，進一步區分計畫共同利害關係人與各計畫依其場域特色所接觸之利害關係人，以建構較為完整之利害關係人架構。經共識討論後，確認學校端與各計畫共同之核心利害關係人，包含：「學校」、「教師」、「助

理」及「學生」，並考量 USR 計畫高度依賴場域合作關係，將「場域夥伴」納入重要利害關係人類別，分別建立相對應之成果評估指標，作為後續 SROI 效益評估與成果檢視之依據，其指標內容分述如下：

利害關係人子群組	利害關係人數量	活動 / 產出 ACTIVITIES/ OUTPUT	成果事件鏈說明	成果 OUTCOMES	指標 (INDICATOR)	調查方法 HOW
嘉義大學	1	1. USR 辦公室負責盤點、整合與協調校內各單位資源與需求，並主動與各學術及行政單位（如研發處、教務處）聯繫，將 USR 議題融入其活動，實現校內資源的垂直與水平整合 2. 積極推動教職員工生參與永續發展暨社會責任投入 3. 激勵師生參與 USR 的制度與措施，彈性薪資獎勵、評鑑與升等加分、課程發展支持、鼓勵學生參與社會服務實踐或競賽、專案人員支持 4. 開拓校外場域與溝通平台 5. 建立公開展示平台，將 USR 計畫的成效數據、報告和社會影響公開於學校網站，並每年舉辦全校性的 USR 成果展	USR 治理制度化與資源投入→ 教師獲得獎勵與支持→ 師生展現社會參與與跨域實踐成果→ 學校連結 SDGs 並展現社會影響→ 吸引媒體關注與學界肯定→ 提升嘉大校譽與知名度	提升知名度	媒體能見度統計： 1. 報章媒體、地方新聞或社群平台出現嘉大+USR 的次數 2. 與去年比較的曝光率	年底統計今年新聞媒體或相關平台露出數量
			執行 USR 計畫（原民智慧與地方創生、嘉禮尪仔文藝復興與創生、偏鄉教育、建構永續友善健康環境等）→ 舉辦活動幫助社區、學生、國中小學生、公部門等→ 外界感受到學校的用心與努力→ 外界對學校的認同感提升	外界對學校的認同感	搭配其他問卷調查相關利害關係人對學校的認同感	年度結束前，學校端與計畫端針對參與 USR 的利害關係人進行問卷調查



利害關係人子群組	利害關係人數量	活動 / 產出 ACTIVITIES/ OUTPUT	成果事件鏈說明	成果 OUTCOMES	指標 (INDICATOR)	調查方法 HOW
教師	26		參與 USR 計畫 → 與長者互動 → 觀察長者因參與而展現新價值與活力 → 觸發教師對「老後生活」的聯想 → 反思自身退休後能否投入有意義的事 → 產生回饋家鄉、照顧父母或參與社會的意願 → 產生自我反思及自我社會責任感與實踐	自我反思社會實踐	調查老師自評自我反思社會實踐十點量表 (前後差異調查)	年度結束前，學校端統一針對參與 USR 老師進行問卷調查
		1. 執行嘉禮廷仔文藝復興與創生 - 地方懸絲偶文化價值創新計畫 2. 執行妙手虫森：城鄉環境健康與生物多樣性教育傳承	教師參與 USR → 反思並調整教學內容 → 將 USR 經驗融入課程設計 → 採用多元與跨域的教學方法 → 帶領學生進入場域實作與體驗 → 學生學習更貼近社會實際 → 提升教學品質	提升教學品質	調查老師教學品質的十點量表 (前後差異調查) 校務端可搭配學生反饋的教學評量分數輔以參考	年度結束前，學校端統一針對參與 USR 老師進行問卷調查
		3. 執行 3 個 USR Hub 計畫 4. 參與或辦理 USR 相關活動。	參與 USR → 投入大量時間於計畫行政與場域實作 → 需兼顧研究、教學與 USR 任務 → 感受時間不足、壓力增加 → 犧牲休閒與家庭生活 → 出現工作與生活不平衡	工作生活不平衡	調查老師自評工作與生活平衡狀況十點量表 (前後差異調查)	年度結束前，學校端統一針對參與 USR 老師進行問卷調查
		5. 參與校務端推動教師激勵與發展課程或活動。	教師承擔課程教學 + USR 計畫管理 + 研究要求 → 需要兼顧校內與外部成果 → 行政與研究時間壓縮 → 協調學生、社區 → 和原本的作法很不一樣 → 增加工作壓力與負荷	增加壓力	調查老師自評壓力的十點量表 (前後差異調查)	年度結束前，學校端統一針對參與 USR 老師進行問卷調查



教師	26	<p>跨系 / 跨校 USR 合作→ 認識更多不同專業的老師→ 建立共識、分享經驗→ 深入了解彼此專業與需求→ 加深人際連結與合作關係→ 形成長期合作網絡</p> <p>跨系 / 跨校 USR 合作→ 頻繁協調、處理多方意見→ 增加人際互動的壓力→ 可能出現誤解或摩擦→ 合作關係需要額外維護→ 若無法克服，可能導致人際關係緊張或惡化</p>	<p>擴展或深化人際關係 (可能產生正向或負向影響)</p>	<p>調查老師自評人際關係變化的十點量表 (前後差異調查)</p>	<p>年度結束前，學校端統一針對參與 USR 老師進行問卷調查</p>
		<p>參與 USR 計畫，進入在地場域→ 跨不同領域專業交流與合作→ 與社會需求接軌，洞察真實問題→ 練習撰寫與執行計畫→ 嘗試專業協槓，拓展應用範圍→ 擴展專業領域與實務影響力</p>	<p>拓展或深化研究領域</p>	<p>調查老師自評研究領域十點量表 (前後差異調查) 或校務端搭配統計老師們論文或研討會發表數量</p>	<p>年度結束前，學校端統一針對參與 USR 老師進行問卷調查</p>
		<p>參與 USR 計畫→ 與場域端同仁合作與交流→ 觀察同仁因 USR 產生正向改變→ 意識到自己的投入帶來實際影響→ 感受到工作價值與社會意義→ 提升持續投入 USR 的動力與使命感</p>	<p>有意義感</p>	<p>調查老師自評工作意義感十點量表 (前後差異調查)</p>	<p>年度結束前，學校端統一針對參與 USR 老師進行問卷調查</p>



利害關係人子群組	利害關係人數量	活動 / 產出 ACTIVITIES/ OUTPUT	成果事件鏈說明	成果 OUTCOMES	指標 (INDICATOR)	調查方法 HOW
助理	11	1. 協助執行 USR 相關計畫、行政作業、核銷和報告撰寫等工作 2. 受鼓勵參與校外交流、研習等活動	協助執行 USR 計畫 → 需處理計畫進度追蹤、核銷、會議協調等任務 → 與計畫主持人、教師及場域夥伴進行跨單位溝通 → 在多重任務與時限下承受壓力並完成工作 → 逐步培養專案執行能力（溝通協調、抗壓應變、專案管理等）	專案執行能力（溝通能力、抗壓能力等）	調查助理自評專案執行能力情形（設計多個指標，包含溝通能力、抗壓能力、問題解決能力等） 十點量表（前後差異調查）	學校端年底發放問卷調查
			參與 USR 計畫執行與會議 → 與教師、學生團隊、場域端夥伴密切合作 → 在跨部門、跨專業的協作中建立互動 → 逐步加深與校外同仁、社區夥伴的認識與互信 → 形成合作網絡，拓展人際關係	拓展或加深人際關係	調查助理自評人際關係改變情形 十點量表（前後差異調查）	學校端年底發放問卷調查
			參與 USR 計畫行政與執行 → 需兼顧核銷、報告撰寫、會議支援等繁雜任務 → 同時面對計畫主持人的多方需求 → 經常處於緊迫時程與高期待下 → 工作量與責任感提升 → 產生工作壓力與心理負擔	增加工作壓力	調查助理自評工作壓力改變情形 十點量表（前後差異調查）	學校端年底發放問卷調查
			參與 USR 計畫執行（行政、核銷、會議支援等） → 逐步克服多任務挑戰與壓力 → 成功完成計畫推進、協助師生與場域端合作 → 看到計畫成果落地或社區端的正向改變 → 獲得師長或同仁的肯定與獎勵 → 感受到自身貢獻的價值 → 提升成就感	成就感	調查助理自評成就感改變情形 十點量表（前後差異調查）	學校端年底發放問卷調查



利害關係人子群組	利害關係人數量	活動 / 產出 ACTIVITIES/ OUTPUT	成果事件鏈說明	成果 OUTCOMES	指標 (INDICATOR)	調查方法 HOW
學生	348	1. 參與 USR 特色計畫課程 (如「妙手虫森」、「懸絲偶劇場」)。 2. 參與 USR 專案 (嘉禮廷仔、妙手虫森等), 培養田調、創作與專業實務能力。 3. 進行社區服務、環境保育與場域實作。 4. 考取專業證照。	參與 USR 課程與跨系團隊→接觸不同專業知識 (文史、農業、科技等) → 透過合作解決場域問題→學會跨領域溝通與整合→提升跨領域技能	提升跨領域技能	學生自評跨領域技能改變情形 十點量表 (前後差異調查)	學期結束前, 計畫端發放問卷給參與 USR 學生填寫, 由學校端分別蒐集分析
			參與社區田調與場域訪談→與地方居民、師生與跨校團隊交流→練習傾聽、表達與分享成果→能把心中的想法完整的口語說出並讓對方理解→增進口語表達與書面呈現能力→提升溝通表達能力	提升溝通表達能力	學生自評溝通表達能力改變情形 十點量表 (前後差異調查)	學期結束前, 計畫端發放問卷給參與 USR 學生填寫, 由學校端分別蒐集分析
			參與 USR 專案 (如嘉禮廷仔、妙手虫森) → 學習專業技能 (操偶、繪本製作、病蟲害診斷等) → 實地操作、演出與推廣活動→將知識轉化為實務成果→增加實作能力	增加實作能力	學生自評實作能力改變情形 十點量表 (前後差異調查)	學期結束前, 計畫端發放問卷給參與 USR 學生填寫, 由學校端分別蒐集分析
			跨系組隊與跨校合作→與不同背景的學生、教師及社區夥伴共同實作→建立合作與信任關係→深化同儕情誼與社會連結→拓展或深化人際關係	拓展或深化人際關係	學生自評人際關係改變情形 十點量表 (前後差異調查)	學期結束前, 計畫端發放問卷給參與 USR 學生填寫, 由學校端分別蒐集分析
			擔任見習實踐者或專案執行角色→需完成分工任務並回應社區期待→意識到自身影響他人與團隊的重要性→培養責任心與使命感→增加責任感	增加責任感	學生自評責任感改變情形 十點量表 (前後差異調查)	學期結束前, 計畫端發放問卷給參與 USR 學生填寫, 由學校端分別蒐集分析
			完成田調、計畫執行或成果展示→獲得師長、同儕或社區的肯定→感受到努力有實際成果→提升自信心與自我價值感→增加自我效能感	增加自我效能感	學生自評自我效能感改變情形 十點量表 (前後差異調查)	學期結束前, 計畫端發放問卷給參與 USR 學生填寫, 由學校端分別蒐集分析
			面對場域中真實挑戰 (如環境保育或地方創生問題) → 透過觀察、討論與專業知識分析→嘗試提出並實踐解決方案→檢視成果並修正不足→增強問題解決能力	問題解決能力	學生自評問題解決能力改變情形 十點量表 (前後差異調查)	學期結束前, 計畫端發放問卷給參與 USR 學生填寫, 由學校端分別蒐集分析



利害關係人子群組	利害關係人數量	活動 / 產出 ACTIVITIES/ OUTPUT	成果事件鏈說明	成果 OUTCOMES	指標 (INDICATOR)	調查方法 HOW
NGO/NPO (新美部落、達邦部落、里佳部落等)	3	校務推動 USR Hub 計畫 1. 提供產業輔導諮詢、農業加值設計與服務、傳統民族知識導入生產、加工與行銷，並辦理部落服務及學習活動，以扶植部落產業發展 2. 農業實踐與服務活動、進行民族植物調查與資料庫建置、辦理鄒族民族植物踏查營，以及出版鄒族民族植物名錄 3. 向部落傳遞食品微生物與發酵工程、食品安全與功能性評估及市場行銷等多重領域知識	嘉大 USR 推動民族植物調查與資料庫建置→ 與部落合作辨識當地稀少作物與民族植物→ 導入傳統知識與科學方法進行栽培規劃→ 舉辦民族植物踏查營與保種教育活動→ 師生與部落共同參與實際種植與照護→ 增加原住民族稀少作物的保種面積→ 強化部落在地作物保育與文化傳承	增加保種面積 (原住民族當地稀少作物保種)	訪談部落組織 對於種植當地稀少作物面積的數量 (與去年比增加多少面積)	年底由計畫端調查場域端利害關係人改變情形
商家 (嘉鄉百藝工坊、自然煮藝)	2	校務推動 USR Hub 計畫 辦理產業輔導與技術教學	嘉大 USR 團隊進入部落 → 辦理產業輔導與技術教學→ 協助商家學習農產品加工與品質控管→ 原本會被丟棄的次級品可升級再利用 → 加工後產品符合產業法規與市場需求→ 商家降低農作物損耗率→ 減少產品損失	減少產品損失	調查商家跟去年相比對於農產品減少損失的量 (數量或重量)	年底由計畫端調查場域端利害關係人改變情形
偏鄉國中小老師	30	校務推動 USR Hub 計畫 協助老師進行雙語教學，提供實際的教材與教學方法，並將在地文化與環境知識融入學校課程	嘉大 USR 團隊進入偏鄉學校 → 協助老師進行雙語教學培訓→ 老師學習新方法與資源運用→ 將雙語元素融入課堂設計→ 課程內容更有深度與多樣性→ 學生參與度與學習成效提升→ 教學品質增加	提升教學品質	調查國中小老師自評教學品質的改變情形 十點量表 (前後差異調查)	年底由計畫端調查場域端利害關係人改變情形



<p>偏鄉國小學生</p>	<p>450</p>	<p>校務推動 USR Hub 計畫接受雙語教學，學習英語</p>	<p>USR 計畫介入 → 雙語日常化 → 自信心提升 → 學完成任務有習成就感 → 更願意主動學習 (積極發問參與) → 學習與能力提升 (雙語能力與自主性增強)</p>	<p>提高英語能力</p>	<p>對比英文考試成績，有無提升</p>	<p>年底由計畫端調查場域端利害關係人改變情形</p>
<p>鄒族部落居民</p>	<p>25</p>	<p>校務推動 USR Hub 計畫微學分課程成果發表與評比</p>	<p>USR 計畫介入 → 部落參與農事體驗與產業課程 (薏苡、愛玉、小米、赤小豆等傳統作物) → 對傳統作物認識與技能提升 (了解種植、加工與行銷方法) → 種植成功經驗累積 → 對種植傳統作物信心增加 → 願意提高傳統作物種植意願 → 部落產業及文化傳承得以強化</p>	<p>提高種植原住民傳統部落作物的意願</p>	<p>調查部落居民對於種植原住民傳統部落作物的意願改變情形 十點量表 (前後差異調查)</p>	<p>年底由計畫端調查場域端利害關係人改變情形</p>

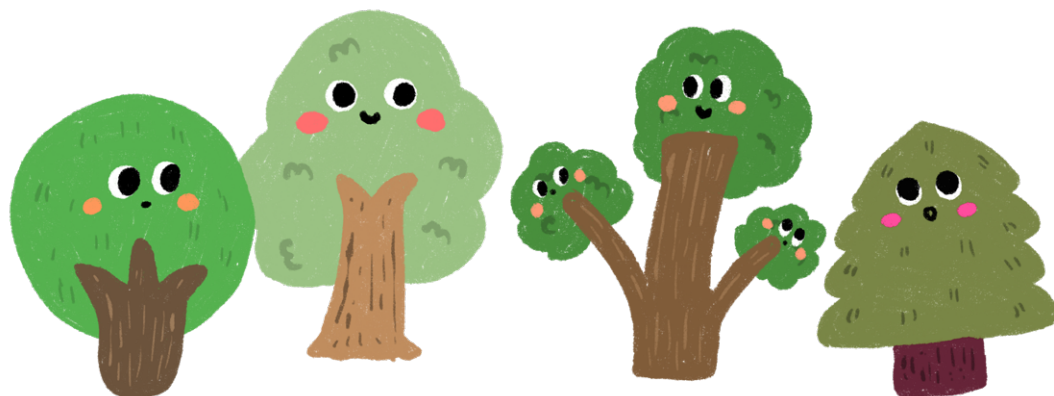




利害關係人子群組	利害關係人數量	活動 / 產出 ACTIVITIES/ OUTPUT	成果事件鏈說明	成果 OUTCOMES	指標 (INDICATOR)	調查方法 HOW
嘉義市政府	1	<p>妙手虫森：城鄉環境健康與生物多樣性教育傳承</p> <ol style="list-style-type: none"> <li>1. 結合「樹木健檢」活動。</li> <li>2. 嘉義市政府相關人員參與樹木健康檢測與管理活動。</li> <li>3. 活動成果將製作年度影片，用於市政府培訓教材，建立長期培訓機制。</li> <li>4. 市政府農業處及建設處協助從業者取得景觀樹木修剪技術員證照，間接支持樹木管理專業人才培育。</li> </ol>	<p>合作開辦認證課程 → 讓從業者接受認證課程訓練（景觀樹木修剪技術員） → 建立正確樹木管理方式（樹木健檢與修剪） → 嘉義市樹木管理人才增加 → 強化地方樹木管理能量</p>	強化地方樹木管理能量	計算增加樹木管理人才人數（取得證照人數）	年底由計畫端調查證照取數量改變情形
從業人員	20	<p>妙手虫森：城鄉環境健康與生物多樣性教育傳承</p> <p>參與培訓取得證照</p>	<p>參與認證課程 → 接受認證課程訓練（景觀樹木修剪技術員） → 建立正確樹木管理方式（樹木健檢與修剪） → 取得證照</p>	提升修剪樹木能力	計算增加樹木管理人才人數（取得證照人數）	年底由計畫端調查證照取數量改變情形
公司 / 企業 (攀樹趣、共好樹藝、景觀同業公會、有時間攝影)	4	<p>妙手虫森：城鄉環境健康與生物多樣性教育傳承</p> <ol style="list-style-type: none"> <li>1. 媒合專業攀樹公司，其中包含共好樹藝景觀工作室。這些公司具備國際樹藝協會（ISA）認證講師資格，將與計畫團隊共同建立良好且安全的綠化環境空間。</li> <li>2. 提供專業訓練與實地操作：樹木健康檢測、風險評估、結構修剪及攀樹課程。</li> <li>3. 協助學生與從業人員提升樹木管理專業技能。</li> <li>4. 活動年度紀錄與影片製作，記錄計畫成果與活動過程。</li> <li>5. 影片用作公務人員培訓教材，建立長期培訓機制，提升環境治理專業知識。</li> </ol>	<p>參與USR活動（樹木健檢、攀樹課程、影像紀錄製作） → 公司員工與團隊獲得專業技能與實務經驗 → 公司商業機會提升</p>	提升形象	訪談公司對於外界對公司形象的看法改變情形十點量表（前後差異調查）	年底由計畫端調查場域端利害關係人改變情形



國中小老師	20	妙手虫森：城鄉環境健康與生物多樣性教育傳承	參與 USR 計畫活動			
國中小學生	80	<p>1. 計畫在執行繪本說書活動前，會與中小學教師進行課程內容討論，確保教師與講師之間充分溝通，使教學目標一致，以達到「共學共備」的效果</p> <p>2. 製作環境繪本電子書作為課程教材</p> <p>3. 製作多版本生動有趣的環境繪本作為環境教育的活動式教材，並透過數位影像紀錄及繪本電子書的製作來傳播環境健康理念</p> <p>4. 參與環境健康營隊</p>	<p>→ 老師與學生進行實地操作與互動學習（如棲地觀察、樹木健檢、害蟲辨識、手作棲地營造）</p> <p>→ 老師與學生養成細心觀察自然環境的習慣→ 培養環境覺察力，理解生態系統及益蟲、植物、樹木對環境健康的重要性→ 老師能將環境觀察融入課堂教學，學生能在生活中持續觀察與關注環境→ 提升整體環境教育素養與師生對環境保護的敏感度</p>	增加環境覺察力	調查老師及學生 自評對環境的覺察力 改變情形十點量表 (前後差異調查)	年底由計畫端調查場域端利害關係人改變情形
社區居民	40	<p>妙手虫森：城鄉環境健康與生物多樣性教育傳承</p> <p>1. 環境友善防治技術與概念的傳承</p> <p>2. 植物病蟲害諮詢與管理</p> <p>3. 在社區進行「益蟲棲地營造改善」</p> <p>4. 社區辦理「樹木健康與修剪維護」相關的演講、樹木修剪及體驗課程</p> <p>5. 種植小菜園</p>	<p>參與 USR 計畫活動</p> <p>→ 接觸環境友善防治技術與理念、益蟲棲地管理與病蟲害正確治理觀念→ 社區居民學習並理解減少化學用藥、導入生物防治的重要性→ 形成友善環境的耕作觀念與實踐意識→ 在日常農作中採行友善種植方法→ 增加社區居民對環境友善耕作方法的知識與觀念</p>	增加友善種植方法的知識觀念	調查居民對於友善種植方法的知識觀念 改變情形 十點量表 (前後差異調查)	年底由計畫端調查場域端利害關係人改變情形





利害關係人子群組	利害關係人數量	活動 / 產出 ACTIVITIES/ OUTPUT	成果事件鏈說明	成果 OUTCOMES	指標 (INDICATOR)	調查方法 HOW
偶劇團	1	嘉禮廷仔文藝復興與創生 - 地方懸絲偶文化價值創新計畫  1. 為偶劇團「注入新血」，解決劇團面臨的「滅團危機」  2. 透過「青銀共學」模式，使操偶技藝及經驗得以傳承，讓長輩們與年輕學子共享舞台掌聲  3. 邀請製偶藝師（如立青工作室黃製偶師）和資深偶劇團團長（如操偶超過 30 年的金門傀儡戲劇團團長）進行技術指導和偶戲諮詢	USR 計畫介入→ 提供「人才培育與技藝傳承工作坊」、設計「青銀共學模式」、媒合專業藝師與校內外學生→年輕學員與高齡操偶師共同學習，感受偶劇文化魅力→ 劇團成員年輕化、總成員數增加。	增加成員 (且年輕化)	統計成員數量及平均年齡 (與計畫介入前比較差異)	年底由計畫端調查場域端利害關係人改變情形
			成員會在演出中感受到「文化傳承者」的身份，進而增強對地方文化的認同。	對地方文化的認同	成員會在演出中感受到「文化傳承者」的身份，進而增強對地方文化的認同。	年底由計畫端調查場域端利害關係人改變情形
			USR 計畫介入→ 創新表演內容、媒合演出與合作機會。舉辦公益及交流演出、進入學校教育、社區活動，演出收入增加。	增加收入	調查偶劇團收入的改變情形 比較起去年增減幅度 (%)	年底由計畫端調查場域端利害關係人改變情形
偶劇團成員	12	4. 計畫以笑眯眯偶劇團為軸心，擴大參與，協力振興再創高齡人力的生命力	透過計畫執行每週團練，強化團員操偶技巧；成員之間建立深厚的情感連結，共同排練與演出的經歷成為人生重要回憶。	感受到歸屬感	自信心、透過角色與故事的轉化，成員有機會面對與處理自身的情緒、成員之間建立深厚的情感連結	年底由計畫端調查場域端利害關係人改變情形
			計畫創造笑眯眯偶劇團為文化傳承者角色，強化團員榮耀感與使命感，存在價值感提升。	自我價值感提升	調查劇團成員的自我價值感是否因參與劇團演出而提高	年底由計畫端調查場域端利害關係人改變情形



東石的國中生	500	東石國中特色微課程將分別規劃在國一國二國三 3 個年段每學期各 6 小時。	<p>USR 計畫介入 → 與東石國中合作推動「懸絲偶教育」 → 培訓學校種子教師 → 設計國一~國三分年段特色微課程 (每學期 6 小時) → 課程融入品格教育與社團活動 → 學生參與偶戲創作、操偶與表演 → 提升專注力、手作能力與美感素養 → 學生在舞台上展現自我 → 提升表達能力與自信心</p>	提升自信心	東石國中課程計畫對應指標	年底由計畫端調查場域端利害關係人改變情形
			<p>USR 計畫介入 → 學生分組合作進行偶劇排練與演出 → 學生相互支持、分工協作 → 培養團隊合作與責任感</p>	團隊合作與責任感	東石國中課程計畫對應指標	明年調查
東石國中老師	8	東石國中特色微課程種子教師	<p>東石國中的微課程計畫，培訓該校教師成為懸絲偶種子教師，從偶頭偶身偶服製作到劇本人設到演出 → 專業成長與跨域教學能力 → 教學方法的創新 → 師生關係更緊密 → 提升教學品質。</p>	提升教學品質	東石國中課程計畫對應指標	明年調查
永慶的國中生	120	<p>嘉禮廷仔文藝復興與創新計畫 1. 計畫的調研成果知識系統化地分享給中小學，並協力中學課程發展以及美感教育、戲劇教育相關課程或社團發展等。 2. 開授校內外課程及實務工作坊，搭起「青銀共學共創平台」。 3. 高中生有機會參與計畫的實作部分，例如學習偶戲製作、劇本創作、演出等。</p>	<p>USR 計畫介入 → 提供中小學講座、課程發展協力 → 高中生有機會參與偶戲實作、劇本創作及演出 → 學生接觸到嘉義地方歷史、產業 (如糖文化)、懸絲偶文化及傳統工藝 → 學生建立對嘉義地方文化的情感連結 → 認同自己家鄉的歷史、文化與特色</p>	認同嘉義 (認同自己的家鄉)	調查高中生自評對嘉義 (家鄉文化) 的認同感 改變情形 十點量表 (前後差異調查)	年底由計畫端調查場域端利害關係人改變情形



公司 / 企業 (工作室、企業社、餅舖、畫室)	7	<p>嘉禮廷仔文藝復興與創生 - 地方懸絲偶文化價值創新計畫</p> <p>1. 媒合村內規畫還鄉的年輕美術工作者、雕刻收藏者、陶藝工作室等，以推動地方文化藝術體驗，協助社區建立永續發展的利基與動能</p> <p>2. 作為外部合作夥伴，提供「專家諮詢、協助製作懸絲偶及偶戲文化推廣」</p> <p>3. 聯名包裝推廣在地商品與懸絲偶，互利共榮</p>	<p>USR 計畫合作→好食作企業社、程果生活文化創意藝術協會、立青工作室、三味糖創意木偶團隊、蝌蚪工作室等企業 / 工作室參與計畫活動→協助導覽解說計畫施做場及懸絲偶文化推廣，提供專業諮詢、人力支援與技術指導、協力公開展演。</p>	增加曝光度	<p>調查公司或企業自評單位曝光度改變情形十點量表(前後差異調查)或統計新聞或自媒體露出的數量、點閱率等變化情形</p>	<p>年底由計畫端調查場域端利害關係人改變情形</p>
			<p>因應懸絲偶文創生態圈的建立及懸絲偶文化的推廣，合作夥伴企業 / 工作室做品開發需求增加，銷售增加，收入增加。</p>	增加收入	<p>調查公司或企業收入的改變情形比較起去年增減幅度(%)</p>	<p>年底由計畫端調查場域端利害關係人改變情形</p>
畫室的小朋友	15	<p>嘉禮廷仔文藝復興與創生 - 地方懸絲偶文化價值創新計畫</p> <p>1. 以透過繪畫、設計等方式參與偶戲的視覺呈現。</p> <p>2. 藝術學習、創作和體驗懸絲偶文化</p>	<p>透過計畫團隊的介紹與演出，讓畫室各年齡層小朋友透過創作進行轉譯→將孩子們的創作結合在地商家→以聯名包裝方式推廣懸絲偶→文化情感連結、創意延伸、多元表達→增加成就感</p>	增加成就感	<p>調查小朋友及家長自評成就感改變情形十點量表(前後差異調查)</p>	<p>年底由計畫端調查場域端利害關係人改變情形</p>
畫室的小朋友家長	30	<p>嘉禮廷仔文藝復興與創生 - 地方懸絲偶文化價值創新計畫</p> <p>1. 以透過繪畫、設計等方式參與偶戲的視覺呈現。</p> <p>2. 「基礎電腦藝術」</p> <p>3. 藝術學習、創作和體驗懸絲偶文化</p>	<p>家長觀察並協助孩子完成創作，參與過程中與孩子互動，過程中對懸絲偶有深層的認識。小朋友因完成實作及展示感到自豪與成就感，而家長看到孩子的學習成果、創意發揮與參與表現，也產生成就感→親子互動增加→情感增加。</p>	親子互動情感增加	<p>調查小朋友及家長自評成就感改變情形十點量表(前後差異調查)</p>	<p>年底由計畫端調查場域端利害關係人改變情形</p>



## 二、實徵調查利害關係人的意見

因應教育部第四期大學社會責任 (University Social Responsibility, USR) 推動策略，強化計畫中長期成果評估之可行性與一致性，教育部已明確提出鼓勵導入「社會投資報酬率 (Social Return on Investment, SROI)」作為評估工具，期能提升高等教育回應社會需求的能見度與價值可視化能力。

SROI 方法強調以利害關係人為核心 (Stakeholder-Centered) 的改變導向 (Outcome-Oriented) 評估邏輯，不僅關注投入資源與活動成果，更重視受影響者所實際經歷的改變及其價值意義。對學校而言，此評估方法能用來說明 USR 計畫對社區的貢獻，同時作為內部校務發展規劃、資源分配與策略調整的重要參考。

為建立 USR 計畫影響力評估的共同基礎，本案於 114 年 9 月 2 日辦理共識工作坊，由校內 USR 總辦同仁、各計畫端執行團隊代表與外部輔導顧問共同參與。透過工作坊形式的集體對話與實作討論，協助各團隊盤點利害關係人群體、描繪成果邏輯與成果事件鏈，並初步辨識與分類成果面向，作為後續資料收集與評估工作的基礎。

學校各計畫團隊已描繪出各類利害關係人在計畫執行過程中所參與的活動、經歷的改變與預期成果，並建立成果指標與資料蒐集方法。為提升成果架構的真實性、可用性與代表性，後續計畫執行過程，仍可根據實地質性訪談加以驗證與修正，進一步完善不同利害關係人對改變的觀察與詮釋。

**(一) 實施利害關係人訪談：**為確保計畫評估以利害關係人為核心，各計畫團隊針對各利害關係人 (如學生、社區居民、地方政府、參與教師、助理等) 進行訪談或調查，了解利害關係人是如何被改變，訪談目標包括：

1. 釐清是否有其他利害關係人受計畫影響
2. 驗證其是否真實經歷團隊預設的活動與改變
3. 補充其觀點中更貼近生活脈絡或主觀感受的改變
4. 釐清改變的條件 (例如是否為計畫所致？是否與其他外部因素有關？)

**(二) 修正利害關係人分類與細分群組：**後續將依計畫端實際訪談過程中，所發現某些利害關係人原本未

被辨識 (如隱性受益者、間接參與者) 或是原分群過於粗略，需依年齡、角色、地區或接觸程度再細分 (例如「在地居民」可再區分為「直接參與活動」與「僅透過社群媒體接觸」者)。針對利害關係人類型與分群進行修正與補充，以利後續資料彙整與調查設計更具針對性。

**(三) 重新檢視成果事件鏈與成果面向：**進行訪談回顧與資料整理後，校端與計畫端共同檢視原先繪製之成果事件鏈，評估以下問題。

1. 原先推定的活動，改變路徑是否合理？是否有被利害關係人反駁或提供替代邏輯？
2. 某些成果是否實際未發生或影響程度不如預期，應考慮刪除
3. 是否有新的成果或影響面向浮現？例如：受訪者提出意想不到的個人成長或社會效益
4. 成果所對應的衡量指標是否恰當？是否能有效反映改變的深度或廣度？

## 三、問卷設計

**(一) 設計量化調查問卷，內容依利害關係人類型 (如學生、老師、助理、場域端利害關係人等) 分別初步研擬調查題目，問卷架構涵蓋以下幾個部分：**

1. 基本資料：蒐集受訪者背景資訊 (如身份別、參與年資、與計畫互動頻率等)，作為樣本分群與交叉分析的依據。
2. 成果改變：Likert 量表、差異分數等方式評估利害關係人在認知、態度、能力、行為或社會關係等面向的改變程度，搭配開放題以補充具體案例或情境。
3. 相對重要性：詢問受訪者對不同成果的主觀重視程度，以支持價值排序與日後價值轉換作業。
4. 影響力因子：設計對應 SROI 中所需的影響力調整項目，包括「若無本計畫，改變是否仍會發生」之無謂因子 (Deadweight)、「改變是否可歸因於其他組織或計畫」歸因因子 (Attribution)。
5. 財務代理變數：透過選項或填空方式，探詢受訪者對成果價值的量化感受，例如若須自費參與類似活動或達成某成果，其願意負擔的金額或資源範圍
6. 其他影響來源：調查是否有其他非計畫方利害關係



人對改變產生貢獻，避免高估 SROI 值，也有助於釐清多元合作對成效的影響。

問卷作為進行量化調查之依據，搭配所建構之事件鏈與利害關係人清單，進行成果驗證與差異分析，最終進行 SROI 估算與改善策略制定。

## (二) 量化調查

完成問卷設計與內部檢核後，永續辦公室即刻進入量化調查階段，正式向利害關係人蒐集對計畫成果的主觀回饋與量化資料。此階段的主要透過結構化工具，針對特定的成果改變進行程度與範圍的量化描述，並蒐集 SROI 所需的關鍵計算資料，包括改變 Attribution、Deadweight、財務代理等。

調查安排於計畫執行進入中後期、成果逐漸浮現之時間點，通常可配合每學期末、年度成果發表會、或重要階段性任務完成後實施。調查過早可能導致受訪者難以察覺成果變化；調查過晚則可能流失受訪對象或記憶不清，影響資料品質。

將調查問卷回收，進行資料清理將有效問卷依據利害關係人類型、角色、參與程度進行分類（如學生 / 居民 / 教師、高參與 / 低參與），確保後續分析基礎清晰。比對量化成果指標（如 Likert 量表得分）與開放式問項回覆，進行初步資料編碼、平均數與分布統計。建議以成果面向為主軸，彙整各群體對應之得分與主觀回應。此外，如發現利害關係人群組對同一成果表現出顯著不同的改變趨勢（例如某一成果，對哪個年齡層 / 哪個特徵的改變特別低），則應將該成果依群組進行分群分析與獨立呈現，以利更精確的影響詮釋與後續價值估算。

由於本校問卷調查期間為 114 年 12 月至 115 年 2 月，目前資料蒐集仍持續進行中，問卷回收數量尚未達完整分析規模；另訪談調查亦由計畫團隊持續規劃與安排中，故本次僅就目前已取得之量化資料進行初步整理與說明，後續將於資料蒐集完成後補充完整分析結果。



利害關係人盤點議合表

利害關係人		校務	妙手 蟲森	嘉禮 廷仔	整合母 數	質性 訪談 數量	列入或不列入利害關係人理由
主群組 / 類別	子群組						
USR 執行 團隊	嘉義大學	1			1	-	主導整體校務 USR 計畫，列入計畫的利害關係人。
	教師	11	5	10	26	5	規劃提案 USR 計畫者，從規劃籌辦到實際執行涉入程度極高，直接影響計畫的利害關係人。
	助理	4	5	2	11	6	實際執行 USR 計畫，涉入程度極高，直接影響計畫的利害關係人。
學生	參與 USR 學生	32	75	241	348	31	USR 計畫主要利害關係人，列入計畫的利害關係人。
公部門	嘉義市政府	0	1	0	1	-	USR 計畫推廣服務的受益者，直接受計畫影響的利害關係人。
個人	從業人員	0	20	0	20	-	USR 計畫推廣服務的受益者，直接受計畫影響的利害關係人。
三級學校	永慶高中、東石國中	0	0	2	2	-	USR 計畫推廣服務的受益者，直接受計畫影響的利害關係人。
組織	商家 / 企業	2	4	6	12	-	USR 計畫推廣服務的受益者，直接受計畫影響的利害關係人。
組織	NGO/NPO、原住民部落協會、偶劇團	3	0	5	8	-	USR 計畫推廣服務的受益者，直接受計畫影響的利害關係人。
個人	偶劇團成員	0	0	12	12	-	USR 計畫推廣服務的受益者，直接受計畫影響的利害關係人。
個人	國中小老師	30	20	8	58	-	USR 計畫推廣服務的受益者，直接受計畫影響的利害關係人。
個人	偏鄉國中小學生、一般國中小學生、永慶高中生、東石國中生、長青園長輩	450	180	620	1250	-	USR 計畫推廣服務的受益者，直接受計畫影響的利害關係人。
個人	畫室的小朋友及家長	0	0	30	30	-	USR 計畫推廣服務的受益者，直接受計畫影響的利害關係人。
個人	鄒族部落居民	25	0	0	25	-	USR 計畫推廣服務的受益者，直接受計畫影響的利害關係人。
個人	種植有機的社區居民	0	40	0	40	-	USR 計畫推廣服務的受益者，直接受計畫影響的利害關係人。



## 四、問題分析與討論

資料分析原則：在資料分析過程中，考量部分受測者於前測與後測之評分結果相同，未呈現能力變化，為能更清楚呈現 USR 計畫對利害關係人之影響，於能力變化分析時將前後測分數相同之樣本予以篩除，僅針對具有分數變化之樣本進行計算與比較。

### (一) 教師

#### 1. 成果變化分析

本校共有 2 案 USR 計畫、3 案 USR Hub 計畫，依計畫主持人為首要調查對象，經調查有 1 位教師執行 USR 計畫高達 6 年以上，3 年的有 2 位，2 年有 1 位，不到 1 年者有 1 位本校現行 2 案 USR 計畫與 3 案 USR Hub 計畫，以計畫主持人為主要調查對象。調查結果顯示，教師在 USR 計畫的執行經驗呈現多元分布：其中 1 位教師累積超過 6 年經驗，2 位教師具備 3 年經驗，另有 1 位教師參與 2 年，以及 1 位教師執行時間不到 1 年。整體而言，多數教師具備中長期的 USR 計畫參與經驗，展現本校在計畫執行上的穩定性與累積能量。

第一部分調查教師在參與 USR 計畫相關活動後，於多個面向可能產生的改變，包括自我反思社會實踐、教學品質提升、工作與生活平衡、工作壓力變化、人際關係的擴展或深化、研究領域的拓展或深化，以及有意義感的提升等。為瞭解上述各面向之影響情形，本校針對各項指標進行問卷調查與分析，以下將就各面向之結果分別進行說明與討論。

#### · 自我反思社會實踐

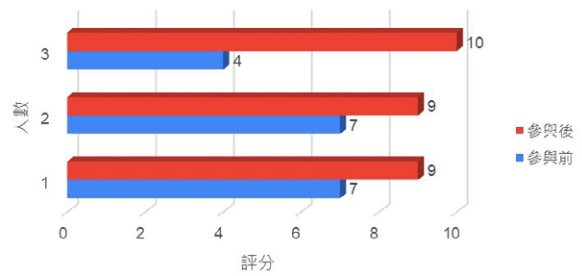
在「自我反思社會實踐」構面中，顯示教師於參與活動前之平均分數為 6.00 分，參與後提升至 9.33 分，平均增加 3.33 分，整體提升幅度約 55.6%，顯示參與 USR 實踐與長者互動後，教師對於「老後生活想像」、「社會參與價值」及「回饋家鄉與家庭責任」等議題之認同度明顯提升。

從個別數據觀察，所有教師之評分皆呈現提升，其中兩位教師提升 2 分，另有一位教師由 4 分提升至 10 分，顯示透過場域互動與陪伴活動，不僅促進長者展現新的生活價值與活力，也促使教師在專業教學之外，進一步產生對人生階段與社會責任的反思，進而強化其投入社會服務與地方關懷之意願。

整體而言，計畫透過 USR 場域實踐與跨世代互動，

不僅促進長者展現新的生活價值與社會參與動能，也進一步促使教師在生命經驗與社會責任層面產生反思與成長，強化其未來投入地方關懷與社會服務之意願，展現大學社會責任在教師個人成長與社會價值培養上的延伸效益。

自我反思社會實踐



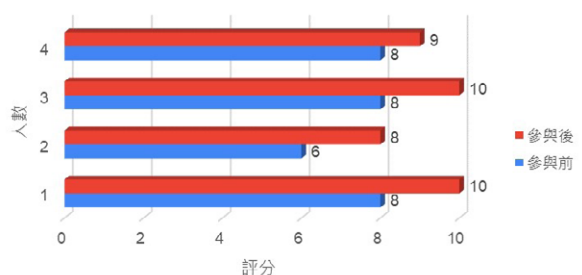
▲教師自我反思之社會實踐分析圖

#### · 提升教學品質

在「提升教學品質」面向之分析中，本校針對參與 USR 計畫教師進行前後測評分。結果顯示，教師在參與計畫前之平均評分為 7.5 分，參與後平均提升至 9.25 分，整體呈現明顯成長。顯示教師在參與 USR 計畫過程中，透過將場域實踐經驗融入課程設計，並採用多元與跨領域之教學方式，引導學生進行實地參與與體驗學習，使教學內容更貼近社會實際需求，進而有效提升整體教學品質。

此外，本校亦調查教師在教學品質提升過程中所需投入之時間成本。調查結果顯示，為達到此一教學品質水準，多數教師仍需投入額外時間進行課程設計與場域整合，其中 2 位教師表示每週約需投入 3 小時、1 位約 5 小時、2 位約 10 小時。此結果顯示，USR 實踐型教學雖能有效提升課程品質，但教師在規劃場域課程、整合教學內容及與合作單位協調過程中，仍需投入一定程度之時間與心力，反映出 USR 教學模式在提升教學品質的同時，也增加教師在教學準備上的投入。

提升教學品質



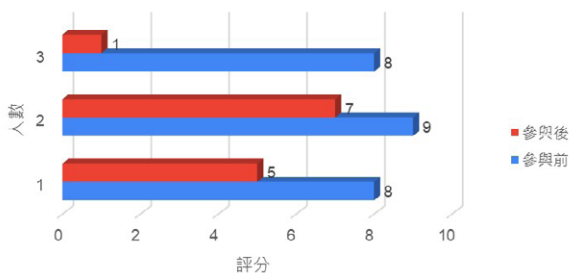
▲教師投入 USR 計畫是否提升教學品質之分析圖

### · 工作與生活不平衡

本項目主要探討教師在參與USR計畫後，工作與生活平衡情形之變化。依問卷前後測結果顯示，教師於參與前平均評分為8.33分，參與後下降至4.33分，整體平均減少約4分。此結果顯示，教師在參與USR計畫後，工作與生活平衡程度有明顯下降的情形。推測其原因可能與USR計畫執行過程中需投入大量時間於行政協調、經費核銷、會議參與及場域活動推動有關，同時仍需兼顧既有之教學與研究工作，使整體工作負荷增加，進而壓縮個人休閒與家庭生活時間，形成工作與生活不平衡的情形。

由於USR計畫涉及多面向任務與跨單位協作，未來在推動相關計畫時，可進一步思考透過行政支援或團隊分工機制，協助分擔部分行政與執行工作，以減輕教師在計畫執行期間之時間與工作負荷，進而降低對工作與生活平衡之影響。

工作與生活不平衡



▲教師投入USR計畫是否產生工作生活不平衡之分析圖

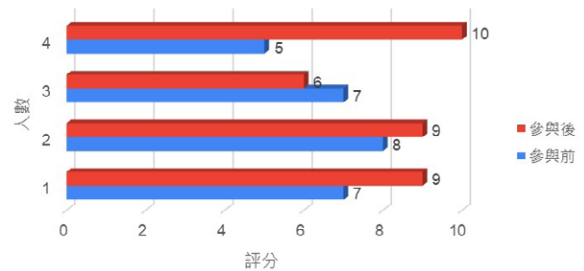
### · 增加壓力

增加壓力主要探討教師在參與USR計畫後，工作壓力之變化情形。依問卷前後測結果顯示，教師於參與前平均評分為6.75分，參與後提升至8.5分，整體平均增加約1.75分。此結果顯示，教師在參與USR計畫後，其工作壓力呈現上升趨勢。推測其原因可能與USR計畫執行過程中需同時承擔課程教學、計畫管理與研究任務等多重角色有關，教師除需投入時間於場域活動推動、行政協調與成果報告撰寫外，亦需兼顧既有之教學與學術研究工作。在多重任務並行的情況下，行政與研究時間可能受到壓縮，加上需協調校內外多方利害關係人並調整原有學術實踐方式，使整體工作負荷增加，進而形成較高的工作壓力。

未來在推動USR計畫時，可透過經驗分享與反思機

制，引導教師檢視計畫執行過程中所面臨的工作負荷與時間分配情形，進一步思考如何在教學、研究與社會實踐之間取得較佳平衡。同時，亦可透過團隊分工與資源整合等方式，逐步調整計畫執行模式，以降低教師在推動USR計畫過程中所承受的壓力，並提升整體執行效率與參與意願。

增加壓力



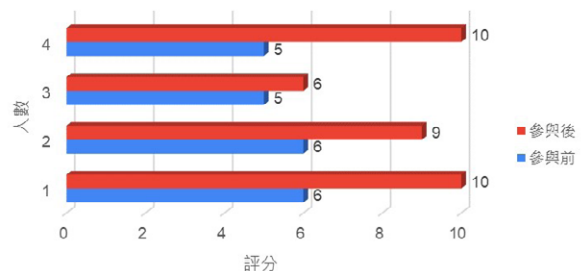
▲教師參與USR計畫所受到壓力之分析圖

### · 拓展及深化人際關係

在「拓展及深化人際關係」面向上，教師參與USR計畫前之平均分數為5.5分，參與後提升至8.75分，整體平均增加3.25分。此結果顯示，透過USR計畫之推動，教師在人際互動與合作網絡上有明顯的拓展與深化。

在計畫執行過程中，教師需與不同領域之教師、校內行政單位及場域夥伴進行合作與交流，並透過跨系或跨校USR合作的機會，認識不同專業背景的教師與團隊。透過多次會議討論、經驗分享及共同推動計畫目標，逐漸建立彼此的合作默契與信任關係，不僅加深人際連結，也促進跨領域交流與資源共享。此過程使教師在人際互動與合作關係上形成更穩定的合作網絡，進而達到拓展與深化人際關係之效果。

拓展及深化人際關係



▲教師參與USR計畫是否有拓展及深化人際關係分析圖

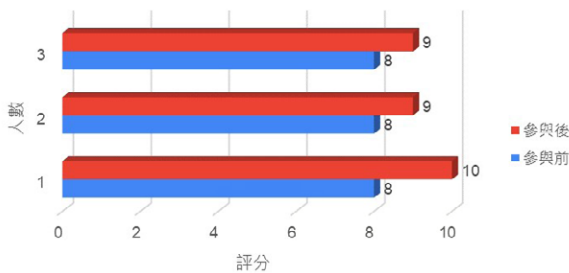


### · 拓展及深化專業領域

本次分析係針對教師在「拓展及深化專業領域」之變化情形進行檢視。結果顯示，教師參與 USR 計畫前之平均分數為 8 分，參與後提升至 9.33 分，整體平均增加約 1.33 分。顯示教師透過 USR 計畫進入在地場域，與不同領域之專業人士及社區夥伴互動合作，得以將既有專業與地方需求連結，並在實務過程中發掘新的研究與應用議題。

在執行計畫與跨領域合作過程中，教師亦逐步累積撰寫與推動計畫之經驗，並嘗試跨專業整合與協作，促使原有專業知識向外延伸，拓展其研究與實踐的可能性。整體而言，USR 計畫不僅提供教師與場域接軌的實踐機會，也有助於深化專業發展並拓展其應用範疇。

拓展及深化專業領域



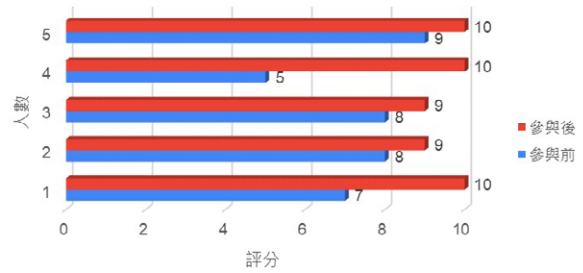
▲教師參與 USR 計畫是否有拓展及深化專業領域分析圖

### · 有意義感

針對教師在「有意義感」之變化情形進行檢視。結果顯示，教師在參與 USR 計畫前之平均分數為 7.4 分，參與後提升至 9.6 分，整體平均增加約 2.2 分，顯示教師在參與計畫後對自身工作與社會貢獻之意義感有明顯提升。

在 USR 計畫推動過程中，教師透過帶領學生進入在地場域，與社區夥伴及不同領域專業人士共同合作，將學術知識轉化為實際行動，並回應地方需求。透過這些實踐歷程，教師能夠看見教學與研究成果對地方社會所產生的實際影響，例如促進地方文化保存、推動環境教育或協助社區發展等，使教師更加體認到自身專業在社會中的價值與角色。整體而言，USR 計畫不僅提供教師實踐社會責任的機會，也進一步強化其對教育與社會貢獻之意義感。

意義感



▲教師參與 USR 計畫獲得意義感之分析圖

## 2. 成果相對重要性及影響力因子分析

為呈現各項成果之相對重要性與影響程度，本研究依據教師問卷調查結果，將成果重要性、無謂因子 (Deadweight) 與歸因因子 (Attribution) 三項指標進行整合分析，如表 3 所示。

表 3 教師參與 USR 計畫成果相對重要性與影響力因子分析

改變成果	成果重要性	未參與 USR 計畫，一年內也有機會獲得相同程度成果，可能性多高(無謂因子)	認為成果有多少比例主要是嘉義大學 USR 計畫的貢獻(歸因因子)
自我反思社會實踐	8.4	2.6	3.8
提升教學品質	6.2	3.2	3.2
工作生活不平衡	5.2	3.0	3.0
增加壓力	6.0	2.8	2.8
擴展或深化人際關係	7.4	1.8	3.8
拓展或深化研究領域	6.8	2.8	3.5
有意義感	8.8	2.6	4.0

在成果相對重要性分析結果中可見，教師普遍重視 USR 計畫在「有意義感」與「自我反思社會實踐」等面向所帶來的影響。透過參與 USR 計畫並進入在地場域，教師在與社區互動與實踐過程中，能重新思考自身專業與社會需求之間的關係，進而提升對社會參與及公共責任的認知。此外，USR 計畫亦促使教師將場域經驗與社會議題融入課程設計，使教學內容更貼近社會實際需求，進而提升教學品質。

在無謂因子 (Deadweight) 分析中，部分成果如「增加壓力」與「工作生活不平衡」在未參與 USR 計畫情況下仍可能出現，顯示教師在一般教學、研究或行政工作中亦可能面臨一定程度的工作負荷。然而，在「自我反思社會實踐」、「提升教學品質」及「拓展或深化研究領域」等面向，教師普遍認為若未參與 USR 計畫，於一年內獲得相同程度成果的可能性相對較低，顯示 USR 計畫在提供場域實踐、跨領域合作

及社會參與機會方面具有重要作用。

在成果歸因因子 ( Attribution ) 分析結果中，多數教師認為「有意義感」、「自我反思社會實踐」及「提升教學品質」等成果與USR計畫具有較高關聯。透過參與地方場域及社會議題的實踐活動，教師得以將學術專業與社會需求相結合，進而提升教學與研究的社會價值。此外，「拓展或深化研究領域」與「擴展人際關係」亦受到USR計畫影響，使教師在跨領域合作及學術發展上獲得新的契機。

綜合成果相對重要性、無謂因子及歸因因子三項指標交叉分析結果顯示，USR計畫對教師之影響主要集中於「有意義感」、「自我反思社會實踐」及「提升教學品質」等面向。教師透過參與USR計畫與地方社群互動，不僅能重新思考自身專業在社會中的角色與價值，也能將實務經驗融入課程設計與教學內容之中，進而提升教學品質與教育意義。整體而言，USR計畫在促進教師社會參與、強化教學與研究連結，以及提升教育實踐價值方面具有顯著影響。

### 3. 對嘉義大學認同感

由前後測結果顯示，教師在參與USR計畫前，對嘉義大學的認同感平均為8分，參與後提升至9分，整體平均增加1分。由於前測分數已處於較高水準，顯示教師原本即對學校具有一定程度之認同；然而在參與USR計畫後仍呈現正向提升，顯示計畫執行過程有助於進一步強化教師對學校的認同與向心力。透過USR計畫的推動，教師需與校內行政單位、跨領域教師及場域夥伴進行合作，在實際參與社會實踐、計畫執行與場域互動的過程中，更能感受到學校推動大學社會責任的理念與努力，進而提升對學校整體辦學方向與社會使命的認同。

在學校支持程度方面，調查結果顯示，多數教師認為學校對教師投入USR之支持程度為「普通」(3人)，另有教師認為「支持」(1人)及「非常支持」(1人)。整體而言，教師普遍認為學校在USR計畫推動上已提供一定程度的制度與行政支持，例如計畫申請、資源協助與相關行政支援等，但在實際執行過程中，仍可能面臨時間安排、行政流程或跨單位協調等挑戰，因此整體支持感受多落於中等程度。此結果亦反映出，雖然學校已逐步建立支持教師參與社會實踐的基礎環境，但在制度完善度與行政協作效率上仍有進一

步精進的空間。未來若能持續強化行政支援機制、優化跨單位協調流程，並提供更多資源整合與經驗交流機會，將有助於提升教師在執行USR計畫時的支持感受，進而促進教師更積極投入大學社會責任相關實踐。

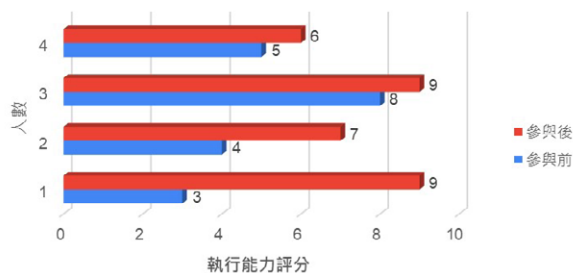
## (二) 助理

### 1. 成果變化分析

本次分析係針對助理參與USR計畫前後之能力感受變化進行檢視。透過比較前測與後測之評分結果，以了解助理在參與計畫執行、行政支援及相關會議參與過程中之能力成長情形。

本次助理回填人數共6位。在校任職年資方面，任職達1年末滿2年者計3位(50%)，未滿1年者3位(50%)，顯示多數助理為近兩年內到任之人員。其中受聘於USR計畫年資達1年者2位(33.33%)，未滿1年者4位(66.67%)，整體而言，多數助理參與USR計畫時間尚短。其主要支援計畫相關活動執行、行政協調、資料蒐集與整理，以及社區溝通等工作內容，工作性質以行政與活動支援為主，相關計畫執行與研究支援能力亦在實務參與過程中逐步累積。

助理對自身專案執行能力的評分



▲助理對自身專案執行能力前後測評分圖

### · 參與本年度USR計畫，對自身專案執行能力的評分為何

依據能力評估結果顯示，各項能力平均分數皆達4.5以上，整體呈現正向提升。其中以「應變能力」與「溝通協商能力」平均分數最高(4.75)，顯示助理在參與USR計畫過程中，透過活動執行、社區互動及跨單位溝通協調等實務歷程，對於臨場應變及溝通協調能力之培養最為顯著。其餘如問題解決能力、抗壓能



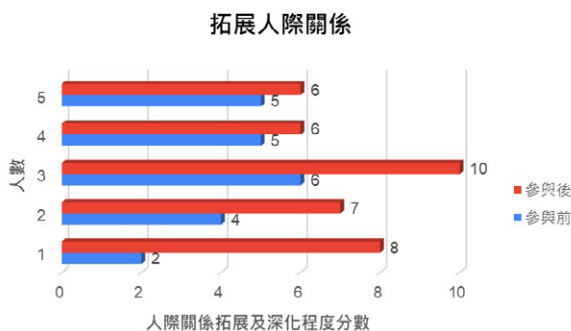
力、檢討與優化能力、執行能力及面對挑戰之自信心等面向，平均分數亦達 4.5，顯示助理在參與計畫過程中，各項能力均呈現穩定成長。

**表 4 助理 7 項能力評估平均表**

能力項目	平均
問題解決能力	4.5
應變能力	4.75
溝通協商能力	4.75
抗壓能力	4.5
檢討與優化能力	4.5
執行能力	4.5
面對挑戰的自信心	4.5

**· 拓展人際關係 (廣度與深度)**

針對助理於拓展人際關係整體結果顯示，助理在參與 USR 計畫執行及相關會議過程中，透過與教師、學生團隊及場域夥伴之密切合作，逐步建立跨部門與跨專業的協作互動，並加深與校內外同仁及社區夥伴之認識與互信，形成合作網絡，在人際連結與合作關係上呈現明顯拓展與深化。綜合前後測評分結果顯示，助理整體能力平均提升約 3 分，前測平均為 4.4，後測平均為 7.4，顯示參與 USR 計畫對助理能力培養具明顯正向成效。



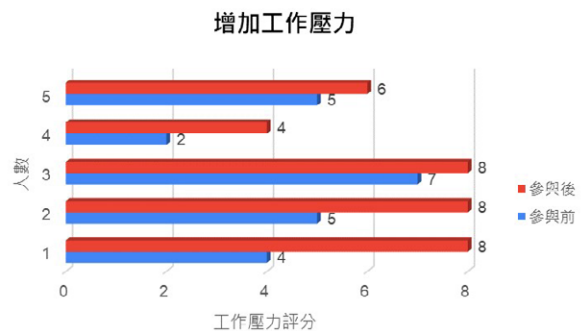
▲助理參與 USR 計畫前後人際關係拓展程度比較圖

**· 增加工作壓力**

參與 USR 計畫的行政與執行過程中，助理需同時處理核銷、報告撰寫及會議支援等多項繁雜任務，並面對計畫主持人、教師與場域夥伴的多方需求。數據顯示，助理參與前的平均工作壓力分數為 4.6，參與後則升至 6.8，呈現明顯上升趨勢。

此壓力增幅反映了計畫執行過程中高強度、多任務並行的特性。緊迫的時程、持續的任務切換以及多方溝通協調需求，增加了心理負荷，可能導致助理在工作中感到焦慮與疲憊。此外，行政流程的複雜性與對成果的高期待，也進一步加劇了壓力感。

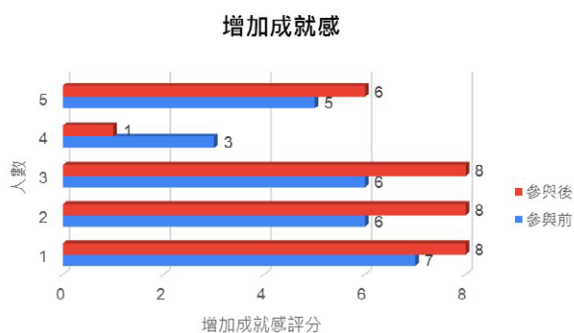
為因應助理的工作壓力，本校提供多項協助措施，包括建立完善的行政支援流程、提供報告及核銷範例、安排定期會議協助溝通，以及透過工作分工與資源整合減輕單一助理負擔。同時，校內也鼓勵助理利用心理健康資源與諮商管道，以維持工作效能與心理福祉。這些支持措施有助於緩解高壓力環境下的心理負荷，促進助理在計畫執行中的持續成長與學習。



▲助理參與 USR 計畫前後增加工作壓力比較圖

**· 增加成就感**

整體而言，USR 計畫的參與過程能讓多數助理在行政協調、問題解決及與師生、社區合作的過程中，逐步累積經驗與能力，並在成果落地或獲得肯定時產生成就感。然而，個別助理仍可能因工作壓力或參與感不足，導致成就感下降，顯示在計畫執行過程中，仍需適度關注助理的工作負荷與支持機制，以提升整體參與感與正向經驗。



▲助理參與 USR 計畫前後成就感比較圖

## 2. 成果相對重要性及影響力因子分析

為呈現各項成果之相對重要性與影響程度，本研究將成果重要性、無謂因子與歸因因子三項指標整合分析，如表 5 所示。結果顯示，助理最重視之成果為「專案執行能力」，其次為「拓展人際關係（人脈）」，而「工作壓力」與「成就感」重要性相近。整體而言，USR 計畫在助理專案能力累積與工作經驗提升方面具有明顯影響。

**表 5 助理參與 USR 計畫成果相對重要性與影響力因子分析**

	成果重要性	未參與 USR 計畫，亦能獲得相同程度成果可能性(無謂因子)	認為成果中，有多少比例是 USR 計畫的貢獻(歸因因子)
專案執行能力	1(6.67)	2.83	3.67
拓展人際關係(人脈)	2(5.50)	3.33	3.50
工作壓力	3(4.83)	3.50	3.33
成就感	3(4.83)	3.83	3.67

在成果相對重要性及影響力因子排序下可知，對助理而言，「專案執行能力」為最重要的成果，其次為「拓展人際關係（人脈）」，而後則為 USR 計畫所帶來的「工作壓力」與「成就感」。由此可見，對多數參與 USR 計畫的助理而言，能順利推動計畫並如期完成各項任務為首要目標。在專案執行與推動過程中，助理多將心力投入於計畫進度與任務完成；待各項專案階段性告一段落後，才逐漸感受到執行過程所累積的工作壓力，以及隨成果完成而產生的成就感。

在無謂因子分析中，以「工作壓力」為最可能在未參與 USR 計畫情況下仍會出現的成果，其次為「成就感」，再者為「專案執行能力」，而「拓展人際關係（人脈）」則為最低。結果顯示，助理普遍認為即使未參與 USR 計畫，在一般工作或其他職務情境中仍

可能產生一定程度的工作壓力與成就感；然而，在「專案執行能力」及「拓展人際關係（人脈）」方面，若未參與 USR 計畫，於一年內獲得相同程度成果的可能性相對較低，顯示 USR 計畫在提供跨單位合作、實務執行及場域互動等機會上，仍具有一定程度的促進效果。

在「成果歸因因子」分析中，以「專案執行能力」與「成就感」並列最高，其次為「拓展人際關係（人脈）」，而「工作壓力」則最低。結果顯示，助理普遍認為專案執行能力的提升及工作成就感的產生，多與 USR 計畫的實際參與與執行經驗密切相關。透過計畫推動、行政協調及跨單位合作等過程，助理得以累積實務經驗並從中獲得成就感。此外，「拓展人際關係（人脈）」亦有一定程度被認為與 USR 計畫相關，顯示計畫在促進助理與教師、學生及場域夥伴互動方面仍具有影響；相較之下，「工作壓力」排序較後，顯示助理普遍認為壓力來源僅有部分來自 USR 計畫本身。

綜合成果相對重要性、無謂因子及歸因因子三項指標交叉分析結果可見，USR 計畫對助理之影響主要集中於「專案執行能力」與「成就感」兩個面向。其中，「專案執行能力」在成果重要性及 USR 計畫貢獻程度上皆排名最高，且若未參與 USR 計畫，其於一年內獲得相同程度成果的可能性相對較低，顯示此項能力的提升高度仰賴 USR 計畫所提供的實務經驗、跨單位合作與計畫推動機會。此外，「成就感」亦呈現較高之 USR 計畫貢獻程度，顯示助理透過參與計畫推動與任務完成過程，能明顯感受到工作成果與自我肯定。相較之下，「拓展人際關係（人脈）」雖在成果重要性上位居次要，但 USR 計畫仍對其具有一定程度的影響，顯示計畫在促進助理與校外合作互動方面仍具一定作用；而「工作壓力」則在未參與 USR 計畫情況下仍可能產生，其 USR 計畫貢獻程度亦相對較低，顯示壓力來源多與其他行政或職務負荷相關，而非 USR 計畫本身。整體而言，USR 計畫在助理專案實務能力累積與工作成就感提升方面具有明顯促進作用。

## 3. 對於嘉義大學的認同感

參與 USR 計畫前，助理對嘉義大學的認同感平均為 4.75 分；參與後則提升至 8 分，顯示認同感明顯增



加。個別分析發現，原本認同感較低的助理提升幅度最大，而即使原本評分較高者，也有小幅增長。整體而言，USR 計畫的參與有效增強了助理對嘉義大學的歸屬感與肯定感，表明計畫在提升校園認同方面具有明顯正向效果。

### (三) 學生

#### 1. 成果變化分析

本次調查針對參與嘉義大學 USR 計畫之學生進行問卷蒐集，共回收有效問卷 31 份。問卷內容採前後測方式設計，透過比較學生在參與計畫前與參與後之評分結果，以了解 USR 計畫對學生能力與學習成果之影響。

本問卷調查之成果指標包含跨領域技能、溝通表達能力、實作能力、人際關係、責任感、自我效能感及問題解決能力等七項指標。分析結果顯示，多數能力指標在參與 USR 計畫後皆呈現明顯提升，顯示 USR 計畫透過場域實踐與跨領域合作，對學生能力培養具有正向影響。

其中以跨領域技能提升幅度最大，由參與前平均 5.77 分提升至 8.10 分，增加約 2.33 分。顯示學生透過 USR 計畫跨系合作、場域實作與團隊協作的學習模式，能有效培養跨領域整合與應用能力。

其次為溝通表達能力與實作能力，分別由 5.50 分提升至 7.23 分，以及由 6.13 分提升至 7.83 分。學生在參與 USR 計畫活動執行、團隊合作與成果分享過程中，需與教師、團隊成員及場域夥伴進行多方互動與協調，因而促進其溝通能力與實務操作能力之成長。

在自我效能感與問題解決能力方面亦呈現穩定提升，顯示學生在參與計畫任務及面對場域實際問題時，逐漸建立完成任務與解決問題的信心。此外，人際關係與責任感亦有一定程度的提升，學生透過團隊合作與場域互動，增進人際交流並培養團隊責任意識。

綜合而言，USR 計畫透過跨領域合作、場域實踐與團隊參與，提供學生貼近社會需求的學習機會，使學生在跨域能力、溝通能力、實作能力及問題解決能力等多面向能力上皆獲得明顯成長。

表 6 學生成果前後測變化

成果	參與前平均	參與後平均	變化
跨領域技能	5.77	8.10	+2.33
溝通表達能力	5.50	7.23	+1.73
實作能力	6.13	7.83	+1.70
人際關係	5.47	6.90	+1.43
責任感	6.90	8.10	+1.20
自我效能感	6.37	7.97	+1.60
問題解決能力	6.50	7.80	+1.30

#### 2. 成果相對重要性及影響力因子分析

除檢視學生參與 USR 計畫前後之能力變化外，亦透過問卷調查學生對各項成果之主觀評估，以了解學生對成果價值及其來源之認知。本部分分析包含成果相對重要性、無謂因子 (Deadweight) 及歸因因子 (Attribution) 三項指標，進一步評估 USR 計畫對學生學習成果之影響程度。

在成果相對重要性方面，學生普遍認為 USR 計畫所帶來的重要成果主要集中於與實務學習相關之能力。其中以實作能力之平均分數最高，其次為跨領域技能與問題解決能力，顯示學生認為透過實際參與計畫與場域活動所獲得的實務經驗，對其學習與能力培養最具價值。此外，溝通表達能力與自我效能感亦具有相當重要性，顯示學生在與不同團隊成員及場域夥伴互動的過程中，不僅提升溝通能力，也逐漸建立完成任務的信心。

在無謂因子分析中，主要用以評估若未參與 USR 計畫，學生在一年內仍可能透過其他方式獲得相同成果的可能性。分析結果顯示，各項成果平均多落於中低程度，顯示學生普遍認為若未參與 USR 計畫，較難在一般課程或學習情境中獲得相同程度之能力提升，亦反映 USR 計畫所提供之場域實踐與跨領域合作學習具有一定程度之不可替代性。

在歸因因子分析方面，學生普遍認為其能力成長有相當比例來自於 USR 計畫的參與與實踐。各項成果之平均評分皆落於較高程度，顯示學生認為 USR 計畫在其能力培養過程中扮演重要角色，包括透過參與場域活動、團隊合作及實務任務，使其在跨域能力、溝通能力與問題解決能力等方面獲得成長。

綜合交叉比對成果相對重要性、無謂因子及歸因因子三項指標結果可知，學生在參與嘉義大學USR計畫後所獲得的多項能力提升中，以實作能力、跨領域技能及問題解決能力最具代表性。其中，實作能力與跨領域技能在成果相對重要性評估中排名較高，同時在無謂因子分析中顯示若未參與USR計畫，於一般學習情境中較不容易獲得相同程度的能力提升；在歸因因子分析中亦呈現較高評分，顯示學生普遍認為相關能力的成長與USR計畫之參與具有高度關聯。整體而言，USR計畫透過場域實踐與跨領域合作的學習模式，使學生在實務能力、跨域整合及問題解決能力等方面獲得顯著成長，展現計畫在人才培育與實踐教育上的重要價值。

### 成果相對重要性及影響力因子分析

改變成果	成果重要性	未參與USR計畫，一年內 也有機會獲得相同程度成 果，可能性多高(無謂因子)	認為成果有多少 比例主要是嘉義 大學USR計畫的 貢獻(歸因因子)
提升跨領域技能	7.53	2.53	3.83
提升溝通表達能力	7.13	2.90	3.60
增加實作能力	7.63	2.80	3.73
拓展或深化人際關係	7.07	2.87	3.60
增加責任感	7.03	3.10	3.50
增加自我效能感	7.13	2.87	3.57
問題解決能力	7.40	3.07	3.50

### 3. 對嘉義大學的認同感

本次調查亦檢視學生在參與嘉義大學USR計畫後，對學校認同感之變化情形。調查結果顯示，學生在參與計畫前對嘉義大學的認同感平均為5.33分，參與計畫後提升至7.27分，整體平均增加1.94分。

此結果顯示，學生在參與USR計畫後，透過與教師、同儕及場域夥伴的合作互動，以及實際參與地方議題與社會服務活動，能更深入了解學校推動大學社會責任之理念與行動。學生在參與過程中不僅看見自身所學能對社會產生實際影響，也逐漸感受到學校在地方發展與社會服務上的投入，進而提升對學校的認同與歸屬感。

此外，在問卷開放式回饋中，部分學生亦表示，USR計畫提供學生參與多元活動與實務學習的機會，有助於拓展學習經驗與視野。然而亦有學生反映，目前學校網站對於相關活動資訊的整合與公告仍有改善空間，若能強化活動資訊的集中發布與宣傳，將有助於

更多有興趣的學生參與相關活動。

整體而言，USR計畫除促進學生在能力與經驗上的成長外，也在一定程度上強化學生對嘉義大學辦學理念與社會責任實踐的認同，同時學生的回饋亦可作為未來持續優化USR活動推動與資訊傳遞機制的重要參考。

### 五、利害關係人意見納入中長程校務發展規劃

本次USR計畫透過教師、行政助理及學生等不同利害關係人的參與，形成教學實踐、研究發展、學生培育及行政支援等多面向成果。將相關成果與本校中程校務發展目標進行比對後，可發現USR計畫的實踐過程與校務發展方向具有一定程度的對應關係。

首先，在教學與研究面方面，教師在USR計畫執行過程中，需將在地議題與社會需求帶入課程與研究之中，例如透過場域實踐課程、跨領域合作及地方問題解決等方式，使教學內容更貼近社會需求，同時也促使教師在研究與實務之間建立連結。因此，教師在問卷中呈現的「提升教學品質」與「拓展或深化研究領域」等成果，與本校中程校務發展目標中「學生本位創新教學、鏈結產業接軌職涯」及「提升特色研究量能、擴展多元產學共創」之方向相互呼應。

其次，在社會服務面方面，教師在USR場域活動中與社區居民、地方組織或合作單位互動，透過實際參與地方議題與服務行動，使教師在教學與研究之外，進一步思考學術專業與社會需求之關係。因此，教師在成果分析中呈現的「自我反思社會實踐」，即反映出USR計畫在推動大學社會責任實踐上的影響，也與本校「善盡大學社會責任、回饋地方活絡校友」之校務發展目標相連結。

在行政支援面方面，行政助理在計畫執行過程中需負責活動協調、經費核銷、資料整理及跨單位溝通等工作，透過長時間的實務參與，逐漸培養專案管理與溝通協調能力。此類能力提升，與學校推動「建構行政合理氛圍、提升行政組織效能」之校務發展方向具有相當程度的一致性。

最後，在學生培育面方面，學生透過參與USR計畫之場域活動、團隊合作及社會服務，逐漸培養責任感與自我效能感，並在參與地方議題與實務任務的過程中建立自信與社會參與意識。這些成果與本校中程校



務發展中「人品教育全人發展、重視學生學習輔導」之學生培育目標相互呼應。

整體而言，USR 計畫透過場域實踐與跨領域合作，不僅促進不同利害關係人在能力與經驗上的成長，同時亦在教學、研究、學生培育及行政治理等面向，對應本校中程校務發展之核心策略方向。

## 五、其他：依校務特色補充、揭露

為瞭解本校 USR 計畫推動過程中對不同利害關係人所產生之影響，本校針對教師、計畫助理及學生三類對象設計成果調查問卷，透過量化評分與意見回饋蒐集相關資料，作為後續社會影響力評估與計畫精進之依據。以下呈現各類利害關係人問卷之 QR Code，供填答與參閱。

### 114 年嘉義大學 USR 計畫 教師成果調查表

各位教師您好，感謝您參與 114 年嘉義大學 USR 計畫。為了讓計畫能夠不斷精進並持續創造價值，希望透過本次問卷了解計畫為各位帶來的改變與影響。本問卷約需【20】分鐘填答，除特別標明可複選之外，題目皆為單選題。為協助本計畫後續發展與優化，懇請您完整填答，誠摯感謝您的寶貴意見與參與！

#### 第一部分 基本資料

- 一、姓名：\_\_\_\_\_
- 二、職稱：\_\_\_\_\_
- 三、您的性別：生理男 生理女
- 四、請問您所屬的系所(科系)：\_\_\_\_\_
- 五、請問您參加 USR 計畫的經驗：  
不到 1 年 1 年 2 年 3 年 4 年 5 年 6 年以上
- 六、請問您今年負責(參與)的計畫項目為  
1. 嘉禮尫仔文藝復興與創生- 地方懸絲偶文化價值創新計畫  
2. 妙手虫森：城鄉環境健康與生物多樣性教育傳承  
3. USR Hub 計畫：「原知藥語」臺灣原住民族藥用植物誌出版及應用  
4. USR Hub 計畫：阿里山琴韻植物的釀造生活實驗計畫  
5. USR Hub 計畫：STEAM+E 思定嘉義跨域雙語永續嘉鄉

#### 第二部分：成果

根據質性調查結果顯示，教師參與 114 年嘉義大學 USR (大學社會責任) 計畫的活動後，可能在多方面產生改變，包括自我反思社會實踐、提升教學品質、工作生活不平衡、增加壓力、擴展或深化人際關係、拓展或深化研究領域及有意義感等。敬請您根據自身參與經驗，說明可能帶來的改變與影響，以協助我們更深入了解您的實際體驗。

##### 一、自我反思社會實踐

透過參與 USR 並與長者互動，觀察到長者因投入活動所展現的新價值與活力，進而觸發教師對「老後生活」的深度聯想與自我反思，進一步增加對回饋家鄉、照顧父母或參與社會的意願。

(一)請問在參與本年度計畫之前，您對自我反思及社會實踐意願程度？(請以 1 至 10 分評分，1 分為非常低，10 分為非常高)

1	2	3	4	5	6	7	8	9	10
---	---	---	---	---	---	---	---	---	----

P  
A  
G  
E



▲教師執行 USR 計畫之問卷

教師問卷完整版 QR Code

## 114 年嘉義大學 USR 計畫 助理成果調查表

各位夥伴您好，感謝您參與 114 年嘉義大學 USR（大學社會責任）計畫相關活動，為了讓計畫能夠不斷精進並持續創造價值，希望透過本次問卷了解計畫為各位帶來的改變與影響。本問卷約需【10】分鐘填答，除特別標明可複選之外，題目皆為單選題。為協助本計畫後續發展與優化，懇請您完整填答，誠摯感謝您的寶貴意見與參與！

### 第一部分 基本資料

- 一、姓名：\_\_\_\_\_
- 二、您的性別：生理男 生理女
- 三、請問您在任年資，請填寫多少年：  
不到1年 1年 2年 3年 4年 5年 5年以上
- 四、請問您受聘於 USR 計畫的時間(煩請填寫多少年):  
不到1年 1年 2年 3年 4年 5年 5年以上
- 五、您主要負責的工作內容(可複選):  
行政協調 資料蒐集與整理 社區溝通 活動支援 研究支援  
其他：\_\_\_\_\_
- 六、請問您今年負責(參與)的計畫為  
1. 嘉禮旭仔文藝復興與創生- 地方懸絲偶文化價值創新計畫  
2. 妙手虫森：城鄉環境健康與生物多樣性教育傳承  
3. USR Hub 計畫：「原知藥語」臺灣原住民族藥用植物誌出版及應用  
4. USR Hub 計畫：阿里山琴韻植物的釀造生活實驗計畫  
5. USR Hub 計畫：STEAM+E 思定嘉義跨域雙語永續嘉鄉

### 第二部分：成果

#### 一、提升專案執行能力

協助執行 USR 計畫，處理進度追蹤、核銷與跨單位溝通協調等複雜任務，計畫執行者在多重任務與時限壓力下完成工作。這種實戰經驗逐步培養專案執行、溝通協調與抗壓應變等核心能力。

- (一)請問在參與本年度 USR 計畫之前，您對自身專案執行能力的評分為何？  
 (請以 1 至 10 分評分，1 分為能力很差，10 分為能力超強)

1	2	3	4	5	6	7	8	9	10
---	---	---	---	---	---	---	---	---	----

- (二)請問在參與本年度 USR 計畫之後，您對自身專案執行能力的評分為何？  
 (請以 1 至 10 分評分，1 分為能力很差，10 分為能力超強)

1	2	3	4	5	6	7	8	9	10
---	---	---	---	---	---	---	---	---	----

▲助理執行 USR 計畫之問卷



助理問卷完整版 QR Code



## 114 年嘉義大學 USR 計畫 學生成果調查表

各位同學您好，感謝您參與 114 年嘉義大學 USR（大學社會責任）計畫相關活動，為了讓計畫能夠不斷精進並持續創造價值，希望透過本次問卷了解計畫為各位帶來的改變與影響。本問卷約需【10】分鐘填答，除特別標明可複選之外，題目皆為單選題。為協助本計畫後續發展與優化，懇請您完整填答，誠摯感謝您的寶貴意見與參與！

### 第一部分 基本資料

- 一、姓名：\_\_\_\_\_（不一定要具名）
- 二、您的性別：生理男 生理女
- 三、請問您就讀的系所：\_\_\_\_\_
- 四、請問您目前的年級：  
大一 大二 大三 大四 研究所以上
- 五、請問您之前參與過 USR 課程或活動嗎？  
有 沒有
- 六、請問您參加課程或活動的名稱
- 1. 嘉禮尪仔文藝復興與創生- 地方懸絲偶文化價值創新計畫
  - 2. 妙手虫森：城鄉環境健康與生物多樣性教育傳承
  - 3. USR Hub 計畫：「原知藥語」臺灣原住民族藥用植物誌出版及應用
  - 4. USR Hub 計畫：阿里山琴韻植物的釀造生活實驗計畫
  - 5. USR Hub 計畫：STEAM+E 思定嘉義跨域雙語永續嘉鄉

### 第二部分：成果

根據質性調查結果顯示，學生參與 114 年嘉義大學 USR 計畫的活動後，可能在多方面產生正向改變，包括**提升跨領域技能、提升溝通表達能力、增加實作能力、拓展或深化人際關係、增加責任感、增加自我效能感及問題解決能力**等。敬請您根據自身參與經驗，說明可能帶來的改變與影響，以協助我們更深入了解您的實際體驗。

#### 一、提升跨領域技能

參與 USR 課程與跨系團隊合作，接觸文史、農業、科技等多元專業，透過共同解決場域問題的過程，培養跨領域溝通與整合能力，增加跨領域技能。

(一)請問在參與本年度計畫之前，您認為自己具備的「跨領域技能」程度為何？（1 表示完全沒有，10 表示非常良好）

1	2	3	4	5	6	7	8	9	10
---	---	---	---	---	---	---	---	---	----

▲ 參與 USR 計畫之學生問卷



學生問卷完整版 QR Code

# 貳

## 個案計畫構面







## 一、妙手虫森 2.0 : Revive! 永續環境健康帶回「嘉」



▲學生與副瀨社區居民大合照

### 計畫主持人

江彥政教授兼副院長

### 共同主持人

林彥伯助理教授、陳佩君助理教授

### 協同主持人

張坤城副教授

### SDGs 關聯目標



從教育出發，讓學生用行動親近自然，在校園與社區中播種永續的種子，讓綠意在生活裡慢慢生長。

### 實踐場域

嘉義縣：中埔國民小學、科學教育中心 - 太空教育館  
嘉義市：長竹里辦公處、何庄社區、新店社區、嘉大昆蟲館



## 目標

本計畫以「建構永續友善健康環境」為核心目標，以環境健康為主軸，透過樹木健檢、植物診療、益蟲棲地營造與環境繪本教育等行動，結合專業團隊深入校園與社區，推動在地環境教育與生態保育，並培育具備永續意識與實務能力之學生。

## 內容及執行成效

本計畫以「環境健康」為核心，建立由學生為主體的專業團隊，結合景觀學系、植物醫學系、森林暨自然資源學系及生物資源學系學生，組成樹木健檢、植物診療、棲地營造及環境繪本四大團隊，並由校內師資輔導，媒合在地政府、社區單位及樹藝相關公司。團隊深入嘉義地區偏鄉小學與社區，進行樹木健檢與病蟲害診療、益蟲棲地營造、環境繪本創作與校園說書等活動，將專業知識與藝術表達結合，透過實作與課程設計，將學習落實於在地環境改善與教育傳承。本年度共舉辦 5 場植物診療相關活動、10 場樹木健檢課程及實作體驗，並於 3 所國小展開 5 場繪本說書，同時製作新年度主題繪本，參與人數共 454 人。

透過專業團隊的在地實踐，提升校園及社區樹木健康與生態環境友善度，改善了綠化空間的安全性與生物多樣性，並為當地學童與居民提供觀察與學習的場域。環境繪本的製作與說書活動，使偏鄉學童理解環境健康概念，培養想像力與在地認同感；社區居民亦因參與病蟲害診療與棲地營造，建立了作物保護與環境友善防治的正確觀念，促進知識互惠共享。學生在實作中跨系所協作，累積專業技能與跨域經驗，形成敏捷且自主的團隊組織。

在計畫推動過程中，由於景觀學系、植物醫學系、森林暨自然資源學系及生物資源學系學生共同參與，需配合各系課程安排，導致活動時間協調較為困難。為解決此問題，團隊將專業知識轉化為簡易且易操作的教學內容，並由各系學生擔任相關課程助教，協助新加入學生快速熟悉流程與技能。學生在過程中學會互補合作、靈活應對現場狀況，累積環境教育、社區互動與永續發展推廣的實務經驗。

## 未來展望

未來本計畫將持續深化跨系專業團隊的建立及在地實踐，拓展偏鄉小學與社區的環境健康教育。今年活動以單場為主，未來希望能專注經營特定學校或社區，建立穩定的互動與知識傳承機制，單場活動仍會持續辦理。透過樹木健檢、植物診療、益蟲棲地營造及環境繪本推廣，培育更多具實務能力與永續意識的青年，讓環境友善與生態教育理念在嘉義在地深耕，形成可延續的永續教育模式。

## 合作組織與場域夥伴

### ● 政府部門 / 互動及運作成果

#### 嘉義市政府

舉辦「城市綠色守護課：認識樹木風險評估與工具應用」、「114 年度嘉義市景觀樹木修剪技術人員認證班」課程，提供市府人員及修剪廠商相關知識課程。



▲ 張坤城副教授於南田公園解說樹木修剪理論



▲ 陳沛儒講師說明樹木風險評估表及應用方式



### 嘉義縣科學教育中心 - 太空教育館

舉辦「植物診療師到我嘉」親子互動活動，結合植物醫學系林彥伯老師策畫之「刁蟲小計－農業害蟲及環境友善防治資材展」，現場設置顯微鏡與觀察設備，提供民眾病蟲害觀察、標本學習及植物診斷體驗。

### 嘉義縣東石鄉副瀨社區

舉辦「副瀨社區樹木風險評估及健康監測課程」，邀請曾修習樹木風險評估與修剪技術之學生擔任助教，與社區長者互動並協助指導樹木健康判識與基本監測方法，讓當地居民能自行檢測社區內樹木。

#### ●學校 / 互動及運作成果

### 嘉義縣義竹鄉義竹國中

丹娜絲颱風重創嘉義沿海，義竹國中校園多株樹木倒伏、大量枝條斷裂，原訂的食農教育課程因場地受損而延宕。為協助校園復原並延續教育計畫精神，本計畫決定結合鏈鋸修剪課程，至校園協助樹木清理。學生在實作中學習樹木修剪與清理技能，並透過災後修復轉化為教育學習，培養對土地與環境的關懷，展現教育、服務與永續的整合價值。

### 嘉義縣中埔鄉中埔國民小學

### 嘉義縣番路鄉民和國民小學

### 嘉義市西區育仁國民小學

舉辦「校園繪本說書」活動，透過生動擬人的角色，讓學童在說書的過程中認識家中常見，卻不一定叫得出名字的昆蟲。除說書外，還安排馬達加斯加蟑螂及螳螂活體觀察、創意植物拼貼及情境問答，依年齡分梯操作，結合生物觀察、創意美學與環境教育，使孩子在故事與實作中理解昆蟲多樣性及永續理念，並培養友善環境意識。

#### ●企業 / 互動及運作成果

### 人文樹藝有限公司

自 112 年起與人文樹藝有限公司合作辦理攀樹課程，今年持續推動「乙級、丙級攀樹教練課」，以「安全」與「技術提升」為核心，透過丙級課程及鏈鋸課奠定基礎，使學生建立樹上作業安全觀念與操作能力；進階乙級課程則進行專業培訓，培養具備攀樹師證照資格之潛力學員，強化實務經驗與專業素養。

### 共好樹藝景觀工作室

邀請「共好樹藝景觀工作室」專業團隊指導，舉辦「鏈鋸修剪課程」，課程中學生學習鏈鋸安全觀念與修剪技術，協助義竹國中進行颱風後倒伏樹木及斷枝清理，恢復校園教育場域。

#### ●地方組織 / 互動及運作成果

### 新店社區發展協會

結合棲地保育與農業病蟲害教育，活動前設置性費洛蒙陷阱，現場帶領居民觀察成果並介紹諸羅樹蛙生態。並指導民眾診斷荔枝、龍眼病蟲害，並以顯微觀察方式認識中華細蛾，強化居民對生態共存與環境保護的認識。

### 長竹里市民農園

舉辦「長竹里有機農園病蟲害診斷與生態觀察課程」，與長竹里江振章里長及社區規劃師黃志能合作，運用具慈心認證的市民農園作為學生實習場域。課程介紹有機農園常見病蟲害，如紋白蝶、黃條葉蚤及青椒白粉病等，並講解防治與管理方法。學生於田間實地觀察蚜蟲、真菌病害及其天敵瓢蟲，並透過顯微鏡觀察白粉病孢子，結合理論與實作，強化病蟲害診斷與防治知識。

#### ●地方組織、工作室 / 互動及運作成果

### 有時間影像製作

於 113 年「妙手虫森」計畫中，協助拍攝活動紀錄影片，延續去年以「樹木健康與益蟲棲地營造」為主題的影片，榮獲第八屆台北金鵬微電影展「永續微電影獎」銅獎。今年度則拍攝計畫主題影片，完整記錄各項活動內容。



▲ 生資系學生帶領學童進行繪本環境模擬問答



▲ 植醫系陳家安研究生收回性費洛蒙陷阱並向居民講解



▲ 林彥伯助理教授帶領學生校園走訪並講解常見病蟲害



## 二、嘉禮尪仔文藝復興與創生 - 地方懸絲偶文化價值創新計畫

# 懸絲在手， 牽起你我

嘉禮尪仔文藝復興的價值，並不在於如何把懸絲偶保存得更高、或貴，我們更看重的是讓它牽起地方的日常生活。



▲笑謎謎懸絲偶劇團於糖廠配天宮廟前的戶外演出

### 計畫主持人

莊淑瓊副教授

### 共同主持人

胡惠君教授、陳凱雯助理教授、呂慎華助理教授、翁麒耀副教授

### SDGs 關聯目標



### 實踐場域

嘉義縣 / 六腳鄉 / 工廠村及蒜頭糖廠與鄰近社區

### 目標

在高齡化社會快速來臨與地方傳統技藝逐漸消逝的雙重背景下，大學如何回應社會需求、並與地方建立長期而深度的夥伴關係，成為當代大學社會責任 ( University Social Responsibility, USR ) 的核心課題。本計畫以嘉義地區逐漸式微的傳統懸絲偶技藝為起點，嘗試在文化保存、世代共學與高齡照護之間，開展一條結合地方知識與學術專業的實踐路徑。

懸絲偶並非僅是一項表演藝術，而是長期存在於地方生活脈絡中的文化媒介，承載著社區的歷史記憶、信仰故事與人際情感。然而，隨著人口外流與技藝斷層，這項傳統正面臨失傳危機。本計畫並不將大學定位為「外來介入者」，而是以長期陪伴者與協作者的角色，與在地劇團、社區長者、學校及相關組織共同探索懸絲偶在當代社會中的新可能。



本計畫的核心目標，在於讓地方文化不再只是被保存的對象，而能成為回應當代社會需求的實踐資源。透過持續的陪伴、共創與跨域合作，期望建立一個能夠自我運作、世代承接的地方文化生態，具體展現大學在知識生產之外，對地方、社會與公共價值的責任與承諾。

## 內容

本計畫以「懸絲偶」為核心媒介，結合教學、研究與社會實踐，發展出跨校園與社區的行動模式。透過青銀共創的學習模式，學生向長者學習技藝與地方經驗，長者亦在跨世代互動中重新被看見與肯定；同時，結合嘉義大學不同專業的投入，逐步發展出兼顧原真性與可持續性的教學與創作模式，使懸絲偶得以進入校園教育、社區活動及長照場域。

透過通識課程、專題實作與跨系所合作，引導學生從田野調查、劇本整理、偶頭製作到操偶演出，逐步理解地方文化生成的脈絡。學生不僅學習技藝本身，更在實作過程中接觸台語語境、地方歷史與高齡議題，使課堂學習得以延伸至真實社會場域。

計畫長期深耕嘉義地區，與在地懸絲偶劇團、社區發展協會、學校及長照據點等建立穩定合作關係。透過社區共學、定期排練與巡演，懸絲偶重新回到社區日常生活之中，成為促進青銀互動、凝聚地方認同的重要媒介。同時，團隊亦依不同年齡層與身心條件，設計多元難易度的操偶體驗，使兒童、一般長者及天使長輩皆能在安全且具成就感的情境下參與。

在跨單位合作方面，除與地方組織緊密協作外，計畫亦逐步拓展與醫療體系的對話，正積極接洽老年醫學與精神醫療專業，探索懸絲偶作為職能治療與心理陪伴媒介的可能性。此外，也透過藝術教育、文化創意與地方產業的媒合，嘗試將懸絲偶轉化為具地方辨識度的文化成果，回饋社區發展。

未來在國際連結的面向，計畫擬以懸絲偶作為台灣地方文化的代表案例，透過深入雲嘉南高屏等地區的深度訪談、田野調查工作，逐步累積可與國際高齡教

育、藝術療癒及社區營造經驗對話的基礎，期望未來能透過交流、展演與學術分享，讓地方技藝成為連結世界的文化語言。

## 內容及執行成效

計畫共開設校內課程 10 門，包含 113-2：文化創意產業（歷史系選修）、理解公共事務（通識選修）、雲嘉南史蹟踏查（通識選修）、劇本寫作（中文系選修）、應用歷史與公眾史學（歷史系選修）、設計思潮（視藝系必修）、嘉義巡禮（通識選修）；114-1 口述歷史的理論與實務（歷史系必修）、理解公共事務（通識選修）、AI 多媒體生成技術與應用（通識選修），總修課人次 560 次。在校外辦理懸絲偶創意工作坊（含練習偶、偶頭、偶服製作、口白配音等）共 5 場次，39 小時，總參與 92 人次。劇團及學生演出及推廣服務全年度達到 58 場次，其中學生部分達 33 場。

團隊另與在地繪畫教室共同辦理懸絲偶繪畫比賽，邀請 9 所幼兒園、10 個國小，共 71 位小朋友參加，競賽結果將於 115 年 2 月底公布。

利害關係人座談會 30 人次。

外部合作單位涵蓋文化、教育、觀光、醫療照服等多元面向，累計與 4 個公部門（教育部青發署、雲林縣府、嘉義縣衛生局、嘉義表演藝術中心）；4 所教育單位（東石國中、永慶高中、六美國小、安和國小）；2 處醫護照服機構（嘉義基督教醫院附屬長青園、長庚醫院）進行長短期不等的旅遊觀光、特約演出、文化教育、長照陪伴之各項合作。

另有 2 次應邀電視節目演出（Linking 368 Taiwan-三立電視台、HiHi 導覽先生 - 公視台語台），增強懸絲偶文化的曝光及媒體識別。



▲ 計畫場域利害關係人座談會

## 未來展望

本計畫將持續深化懸絲偶在嘉義地區的在地實踐，使其不再只是在博物館裡被高高掛起的傳統技藝，而是能在日常生活中被使用、被學習、被需要的文化記憶。未來的推動方向，將以「生活化、制度化與世代共作」為核心，讓懸絲偶成為連結社區、教育與照護場域的文化媒介。

我們之所以把懸絲偶稱作「嘉禮尪仔」，就是希望懸絲偶能成為嘉義、乃至是全台灣推向世界的禮物。計畫的最終目標，是懸絲偶的「文化反哺」，我們期待它成為嘉義地區具有高度辨識度的文化符號之一，懸絲偶將不再只是一種被選擇觀看的娛樂表演，而是能持續滋養地方生活、教育與照護體系的文化力量。

## 合作組織與場域夥伴

### ● 政府部門 / 互動及運作成果

#### 教育部青年發展署

「嘉禮尪仔」計畫提供在地文化場域、懸絲偶藝術專業與社區連結基礎，青年壯遊計畫則引入青年行動力與跨域視角，促進青年深入地方參與文化實踐。透過

懸絲偶製作體驗、文化導覽、地方故事採集及展演活動等方式，青年得以在實作與交流中理解地方文化脈絡，並協助記錄與推廣在地文化。此合作不僅強化青年公共參與和在地文化學習，也促進社區、學校與青年之間的互動，進一步提升懸絲偶文化的社會能見度，展現大學社會責任與青年行動共同促進地方文化傳承與活化的實踐成果。含國際生、戶外教育專案等，共辦理 9 場，參與人次達 428 人次。



▲ 你愛偶、偶也愛你！

#### 雲林縣政府文化觀光處

「嘉禮尪仔」計畫與雲林縣府文觀處合作「雲西海洋音樂祭」，將傳統懸絲偶藝術帶入大型公共文化活動場域，促進傳統表演藝術與當代音樂節慶的跨界互動，讓參與音樂祭的遊客近距離接觸在地傳統藝術，提升懸絲偶的可見度與公共參與度。同時，本計畫也藉由計畫平台連結學生與社區團隊，共同參與展演與文化推廣，培養青年實務參與和文化詮釋能力。此合作不僅拓展懸絲偶文化的展演空間，也促進地方文化、觀光活動與大學社會責任計畫之間的資源整合，展現傳統藝術在當代文化活動中的創新轉化與傳承效益。據統計，活動兩日湧入逾 30 萬人次。

#### 嘉義縣衛生局

將懸絲偶藝術融入「無菸一加一，抵嘉擺安康」戒菸宣導活動，以偶戲互動方式傳遞健康訊息。學生與藝術家共同參與展演與民眾互動，不僅提升活動參與度，也結合文化教育與公共衛生推廣，促進青年實踐能力與社區健康文化互動成果。

#### 嘉義縣表演藝術中心

「來嘉玩偶創藝布袋戲嘉年華」在地延續 10 年，從前年 (113 年) 開始透過布袋戲與懸絲偶兩大劇種的結



合展演，將傳統偶戲藝術帶入公眾視野，促進地方文化與當代偶戲藝術的互動。USR 團隊結合在地藝師、學生與青年志工共同參與活動策劃與現場推廣，讓參與民眾在觀賞與體驗中認識懸絲偶的製作技藝與文化內涵。此合作不僅提升懸絲偶文化能見度，也強化青年實務參與和文化詮釋能力，並促進學校、藝師與地方文化活動之間的連結。



▲ 計畫主持人莊老師帶領笑眯眯懸絲偶劇團於 USR EXPO 臺北花博爭豔館登台演出

### ●其他在地組織·企業 / 互動及運作成果

#### 立青工作室

計畫團隊與立青工作室建立懸絲偶工藝與教學合作機制，結合專業偶師技藝與大學教學資源，共同推動懸絲偶藝術的傳承與創新。透過懸絲偶製作工作坊、偶戲技藝示範及課程協作，讓學生與社區民眾得以近距離學習傳統偶戲工藝與操偶技巧，深化對地方文化的理解。114 年度共辦理在懸絲偶創意工作坊（含練習偶、偶頭、偶服製作、口白配音等）共 5 場次，39 小時，總參與 92 人次。

#### 三昧堂創意木偶團隊

「嘉禮尪仔」計畫與三昧堂創意木偶團隊建立跨劇種的偶戲合作機制，結合傳統懸絲偶藝術與當代創意布袋戲表演形式，拓展偶戲文化的交流與創新。透過展演交流、創作分享及工作坊等活動，共同推動偶戲藝術的跨界對話，使學生與民眾能接觸不同形式的偶戲創作與表演理念。三昧堂團隊亦提供口白演出教學與舞台實務，提升計畫在藝術展演、工作坊與文化推廣上的多元性。

#### 笑眯眯懸絲偶劇團

笑眯眯懸絲偶劇團為計畫團隊主要輔導對象，計畫團隊開設計畫相關課程、工作坊等活動，引導青年學子認識、加入劇團，透過偶戲展演、操偶示範等持續交流互動，讓學生與民眾近距離接觸懸絲偶藝術，提升文化理解與公眾參與，同時亦促進藝師、學校與社區之間的互動連結，展現傳統偶戲在當代社會中的傳承與活化成果。



▲ 計畫參與學生與劇團阿嬤們應邀商演

#### 嘉義文化科技創新基地

該基地提供 AR/VR 等相關技術導入與策展經驗諮詢，協助懸絲偶展演與工作坊的創新設計與場域規劃。計畫團隊藉此學習科技應用、展覽策劃與互動體驗設計，提升文化推廣效率，促進傳統偶戲藝術與科技、創新實務的跨域整合成果。

#### 紅瓦貓工作室

提供天然染料應用於戲偶服裝製作與文創商品開發。透過工藝交流與實作課程，促進學生理解材料文化與永續理念，並拓展偶戲文創設計的可能性，提升傳統藝術與地方工藝結合的文化與產業價值。

#### 窩們事務所

推動懸絲偶主題文創商品開發。透過設計交流與產品構想實作，將傳統偶戲意象轉化為具當代美感的文創商品，提升學生文化轉譯與設計實務能力，並擴展懸絲偶文化的多元應用與市場能見度。

#### 橘子美學藝術工作室

合作辦理「偶和偶的好朋友」懸絲偶繪畫比賽，鼓勵學生與民眾以繪畫詮釋偶戲文化。得獎作品將轉化為



在地特色商品包裝禮盒設計，促進藝術創作、文化推廣與文創商品開發的結合，提升懸絲偶文化的創意應用與地方品牌形象。

活動共吸引在地 9 所幼兒園、10 個國小，共 71 位學童參與。



▲懸絲偶總是能引發小朋友的童心

●醫護照服機構 / 互動及運作成果

**嘉義基督教醫院附屬長青園**

透過青銀共學、社區服務與老人陪伴活動，讓學生帶領長者參與懸絲偶製作與文化體驗。此互動不僅促進代間交流與長者社會參與，也培養青年文化實踐能力，並將傳統偶戲藝術融入社區關懷與在地文化推廣，實現教育、文化與社會效益的整合。

**長庚醫療財團法人嘉義長庚紀念醫院**

擬規劃透過社會處方箋諮詢與藝術治療活動，將懸絲偶藝術納入健康促進與心理支持方案。學生與醫院團隊共同設計互動課程，提升參與者情緒舒緩與文化體驗，同時培養青年在藝術介入健康與社會實踐的能力，促進醫療、教育與地方文化的整合效益。

▶團隊成員引導長青園長輩操偶互動



●教育、學術單位 / 互動及運作成果

**嘉義縣東石國中**

將傳統偶戲藝術融入校園文化慶典。學生、師生與社區共同參與演出與互動體驗，不僅增進親子及校園師生的文化參與感，也培養青年與學生的偶戲實作能力，促進地方文化傳承與社區連結。另有，懸絲偶製作課，共計入校授課 4 次，總時數 6 小時，參與學生 25 人。

**嘉義縣立永慶高級中學**

與該校高二必修課程「諸羅踏查」教師合作，將引導學生認識在地糖廠歷史與地方懸絲偶劇「廟口風情」，讓學生透過田野調查實務與偶戲體驗理解地方歷史文化。此互動不僅提升學生的文化觀察與表演能力，也促進學校、社區與USR計畫的跨域合作，強化地方文化傳承與教育實踐效益。共計入校授課 2 次，總時數 4 小時，參與學生 75 人。

**嘉義縣六腳鄉六美國民小學**

本計畫之參與學生利用教育部補助本校師培中心辦理之史懷哲計畫，將懸絲偶藝術融入中小學教育實作課程。師資生在課程中促進弱勢族群參與懸絲偶製作體驗，培養學生教學、文化實踐與社會關懷能力，實現教育、文化與社區互動的綜合效益。

**嘉義縣新港鄉安和國民小學**

將傳統偶戲藝術融入校園文化慶典。學生、師生與社區共同參與演出與互動體驗，不僅增進親子及校園師生的文化參與感，也培養青年與學生的偶戲實作能力，促進地方文化傳承與社區連結。

**嘉義縣六腳鄉更寮國小**

透過「祖孫同樂 Show 活力」活動，將懸絲偶藝術引入校園與家庭互動場域。學生、長者與社區民眾共同參與偶戲展演與體驗，不僅增進代間交流與親子互動，也提升青年與學生的文化實作能力，促進地方傳統藝術的傳承與社區凝聚力。



## ● 媒體 / 互動及運作成果

### 三立電視台

透過電視媒體《Linking 368 Taiwan》節目將懸絲偶藝術及USR活動向大眾呈現，提升計畫曝光度與社會關注度。節目採訪過程促進學生、藝師與媒體的互動交流，強化文化推廣，並擴大地方傳統藝術的公共影響力與教育實踐成效。

截至目前為止，該片點閱率已達 6.6 萬次。



[https://www.youtube.com/watch?v=tox\\_rL5Lb6Y&t=365s](https://www.youtube.com/watch?v=tox_rL5Lb6Y&t=365s)



▲ 工作坊學員展示自己的偶頭作品

### 公視台語台

透過電視媒體《HiHi 導覽先生》節目將懸絲偶藝術及USR活動向大眾呈現，提升計畫曝光度與社會關注度。節目採訪過程促進學生、藝師與媒體的互動交流，強化文化推廣，並擴大地方傳統藝術的公共影響力與教育實踐成效。

該片暫未播出。



▲ 赴公視台語台「HIHI 導覽先生」錄影



▲ 帶領高中生走入工廠村看偶戲



# 其他







## 一、在地實踐與社會影響



【植醫領航・跨系共學】

### 嘉大師生深耕大埔 翻轉木瓜酪梨產業 瓶頸

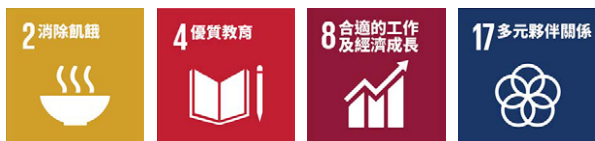


嘉大以知識為犁，深耕在地；  
以跨域為翼，共築永續。

#### 計畫主持人

林明瑩 教授

#### SDGs 關聯目標



#### 前言

國立嘉義大學為實踐高等教育深耕計畫的社會責任，由植物醫學系與農業推廣中心共同發起「大埔鄉農產業提升及轉型計畫」。將課堂知識與跨領域專長（涵蓋植醫、生科、食品、行銷等）帶入田間，提供木瓜與酪梨等作物栽培與病蟲害診斷輔導。此舉不僅讓學生獲得寶貴實務經驗，也為偏鄉農業管理技術的精進與產業的永續經營，注入了實質且持續性的發展動能。



## 行動與案例介紹

### 從教室到田間的知識實踐

為落實「國立嘉義大學高等教育深耕計畫 - 大埔鄉農業提升及轉型計畫」，不定期啟動跨系所、跨層級的田間輔導行動。此行動體現了大學將學術資源與地方需求緊密結合的承諾。

本次活動由植物醫學系林明瑩、陳以錚、曾慶慈三位老師及農業推廣中心陳亮君秘書帶領共 31 位師生，前往大埔鄉的木瓜與酪梨果園進行診斷與輔導。主要的成果包括：

**木瓜園排水改善：**輔導農友謝女士調整網室田畦走向，大幅改善排水狀況，使新植幼株生育良好。同時建議清除紗網上的菁苔，以提升光合作用效率。

**疫病區重植規劃：**協助受颱風重創（疫病嚴重）的張農友，共同討論園區調整規劃、新植基肥配方，以及後續的病蟲害管理用藥選擇等關鍵問題。

**酪梨園病蟲害診斷：**針對土壤含水量高、排水不佳所導致的生長不良，以及蠹蟲鑽蛀等問題提供專業建議，解決農友困擾。



▲ 林明瑩副教授（中）指導研究生（左）嘗試向農友（右）針對酪梨植株根系問題，與農友討論改善方法，並提供果園管理上之建議。

## 方法與機制

本案例的獨特之處在於其跨領域整合與實務共學的模式：

**跨系所團隊合作：**參與師生橫跨植物醫學、生化科技、食品科學與行銷觀光管理學系，涵蓋博、碩、大學部學生，甚至有印尼僑生，形成多元專業視角的診斷與討論團隊。

**生產端面對面交流：**學生得以與農友面對面交流，將課堂知識應用於實地觀察、診斷、並共同商討解決方案，獲得了與課堂截然不同的實務收穫與寶貴經驗。

**常態化輔導機制：**獲在地農友、農會高度肯定，並期待能推動為常態化的定期輔導，確保農業技術的持續精進與偏鄉產業的永續經營。

**成果與影響：**專業賦能與永續共榮的改變

嘉大跨系所輔導行動帶來的改變，不僅止於農作物技術層面，更在於人才培育、地方創生及永續農業的動能激發。

**實質改善農場體質：**輔導的成果已帶來明確的生產效益。以木瓜農友謝女士為例，因採納嘉大建議調整網室田畦走向，成功將田間排水大幅改善，使木瓜幼株得以在生長期保有良好生育情形。此外，網室紗網清洗的建議，預期將有效提升作物光合作用效率，直接影響未來產量與品質。

**強化農友抗逆境能力：**針對遭受颱風強降雨與疫病重創的張農友，嘉大師生即時提供「園區規劃調整、新植基肥配方、病蟲害管理用藥」等全方位指導，幫助農友迅速重建，將災害損失轉化為優化管理的契機，提升其面對未來氣候變遷的韌性。

**在地認同與常態化期待：**嘉大校友、竹崎地區農會大埔辦事處陳主任讚譽：「嘉義大學已經在大埔產業輔導深耕多年... 協助大埔地區的產業升級，管理技術的精進功不可沒。」這證明了學校的專業服務已獲得在地農會和農友的高度認可，並被視為推動偏鄉農業



穩定永續經營的關鍵力量。農友期待能將此模式推動為「常態化的定期輔導」，確保知識的持續挹注。

### 故事支持：學以致用的價值體驗

來自植醫系、家中亦種植酪梨的學生謝忠達，在果園診斷時特別專注，並主動將自家酪梨問題納入討論。他表示，這寶貴的經驗讓他能將課堂知識應用於家中果園管理，體現了學術與實務的無縫接軌。印尼僑生戴淑羽的參與，更彰顯了嘉大在 USR 行動中對國際學生實務學習體驗的重視與包容。

### 挑戰與學習：克服環境限制與知識鴻溝

任何實踐行動皆伴隨著挑戰。在本次大埔鄉產業輔導過程中，師生團隊主要面對兩大類挑戰：環境的限制與實務知識的整合，但這些困難最終都轉化為寶貴的學習經驗。



▲林明瑩副教授（右二）示範如何針對莖基部蛀孔進行診斷，以刀具剝開樹皮，確認造成蛀孔之原因，並與農友討論解決方法。



▲林明瑩教授（中）與嘉義大學植物教學醫院植物醫師（右一）以放大鏡鏡檢木瓜葉上蟻類危害情形。

## 過程中的困難與挑戰

**環境複雜性與複合問題：**現場田間狀況遠比課堂教材複雜。例如酪梨園區，問題並非單純的病蟲害，而是土壤含水量高、排水不佳導致植株衰弱在先，才引發蠹蟲鑽蛀等次級危害。這要求團隊必須具備診斷複合性問題的能力，而非單一對症下藥。

**氣候與災害的衝擊：**木瓜園區因丹娜絲颱風強降雨而爆發嚴重的疫病，導致農友必須全園砍除。這種突發性的極端氣候事件，考驗著師生團隊在緊急情況下的應變能力，以及如何協助農友進行災後重建與風險管理的規劃。

**跨領域溝通的挑戰：**團隊成員來自植物醫學、生化、食品、行銷等不同專業，雖然帶來了多元視角，但也考驗著如何將不同領域的術語與知識有效整合，並以農友能理解的方式提出具體、可執行的建議。

## 學習與解決之道

為克服上述挑戰，團隊採取了以下策略與學習：

**跨域協作、整合診斷：**師長在現場引導學生，將植醫系的專業診斷、生科系的分子生物學觀點，結合農推中心對地方脈絡的理解，共同研判。例如，針對酪梨排水問題，優先建議改善栽培環境（排水），而非僅使用農藥處理蟲害。

**重視在地經驗與知識傳承：**透過與資深農友（如謝女士、張農友）的熱烈交流，學生學習到豐富的在地經驗和務農智慧，意識到課本知識必須與地方的氣候、土壤及管理習慣相結合，才能提出真正有效的解決方案。

**實務反思與專業成長：**學生們透過親身參與和討論，體驗到「與課堂學習截然不同的實務收穫」。這種從問題意識出發、協同解決問題的過程，有效深化了他們對未來專業知識應用的理解，為培育具備實務能力的農業人才奠定了基礎。



## 未來展望：深化鏈結，永續賦能偏鄉農業

展望未來，國立嘉義大學將持續以堅定的承諾，深化與大埔鄉及其他偏鄉地區的夥伴關係，將USR行動推向更全面與永續的境界。

## 後續計畫與承諾

**推動常態化輔導機制：**學校將結合高教深耕計畫資源，正式推動「跨系所、多專長」的定期定點輔導模式，確保農業技術的即時更新與持續精進，協助農友穩定經營，打造具韌性的永續農業系統。

**擴大跨域合作面向：**除了田間診斷，未來將整合食品科學專業，輔導農產品的加工加值，並結合行銷觀光專長，協助建立在地品牌與發展深度農業體驗，促進地方創生與產業鏈的完整化。

**踐行永續發展目標 (SDGs)：**本校將此行動視為實踐SDG 2 (消除飢餓)、SDG 8 (良好工作及經濟成長) 與SDG 17 (建立多元夥伴關係) 的關鍵範例。我們承諾將持續發揮學術影響力，為培育具備社會責任的未來人才、推動臺灣農業的永續發展，貢獻最大的力量。



▲ 實際勘查木瓜園，農友說明木瓜網室遭受蟻類危害，林明瑩教授觀察植株危害情形。



▲ 植醫系學生察看木瓜植株之葉片，找尋是否有病蟲害之病徵及危害狀，並針對病蟲害之種類辨別、發生生態及其防治要領進行討論。





## 二、青銀共融與社區服務

114.6.24 本校農藝志工隊 & 大埔鄉和平社區《南島浮日在椰影下和風等你來》樂齡活動



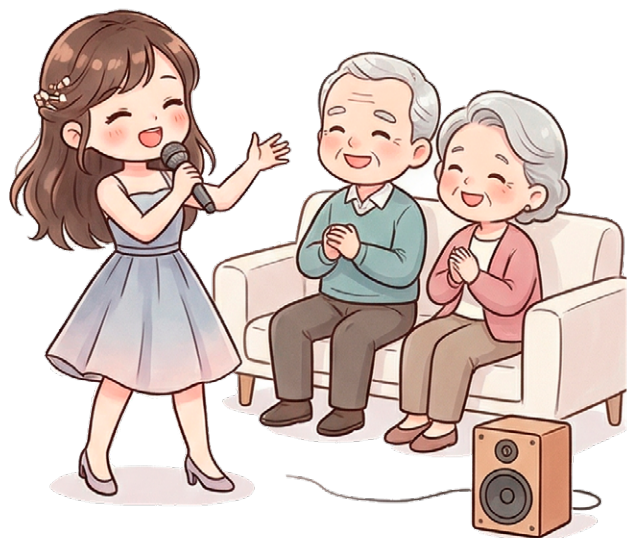
### 嘉大扎根社會 共築共融永續

扎根地方，  
青年共創世代和諧。

#### 計畫主持人

學務處課活組

#### SDGs 關聯目標



#### 前言

嘉義大學以扎根地方、共創永續為方向，推動跨領域青年團隊走入社區關懷長者。學生透過陪伴互動與活動策劃，理解地方脈動、培養同理行動力，展現校園推進世代交流與社會責任的積極實踐。

#### 內容

為秉持「扎根地方、共創永續」的理念，透過USR計畫推展青年行動，鼓勵學生將專業所學帶入社區與



長照站。由各系學會與社團組成 12 組團隊，結合不同領域特色，設計課程教學、知識交流、創意活動與手作體驗等多元方案。學生與長者在互動中分享經驗、激發共感，開啟跨世代對話與學習，展現大學連結地方、實踐社會關懷與共融精神的具體行動。

截至 114 年 9 月 30 日止，已舉辦 12 場由社團與系學會共同參與的社會實踐服務，累計 85 位學生投入，吸引超過 200 多名長者參與，建立起長照站與嘉大師生間的長期交流。活動內容涵蓋體驗課程、創意手作及體驗等，讓長者重拾學習熱忱與自信，並在世代交流中獲得情感連結。學生則透過互動培養同理與溝通能力，將專業應用於地方服務。整體而言，計畫深化了社區合作網絡，展現青銀共融的實踐成果。

本次活動過程中面臨多項挑戰，包含因人力不足，協助成員需同時兼顧多項任務，無法全面照應每位參與者；加上場地空間有限，換場及操作時出現擁擠與動線混亂的情況。其次，部分長者因未被點名參與有獎徵答而感到失落，現場秩序亦因體驗環節中參與者過於踴躍而一度混亂。此外，表演後段出現小雨，使部分觀眾因擔心淋濕而未入座，影響活動氛圍。在執行層面上，合作單位為首次配合的長照中心，因不熟悉活動形式，前期需多次溝通協調，確保雙方理念一致。活動當日又因電梯故障導致長輩入場延誤，團隊立即與社工討論應變方案，提前彩排並調整流程，最終順利完成活動。

針對上述問題，後續建議包括：增加人員分工與導引安排，於活動前明確說明流程與規則，減少誤解與不滿；強化現場控場與主持節奏，並於開始前多次提醒操作細節，避免器材損耗或安全疑慮；在有獎互動中採分組或抽籤方式，提升公平與參與感；針對不同族群使用國台語並行，確保溝通順暢。

未來將持續優化活動流程與場地選擇，預先評估交通與天候狀況，必要時增設遮蔽或應變設施，並提早集合與場佈，以確保活動順利進行並提升整體參與品質。



▲ 114.03.11 本校鳳鳴雅集 & 聖馬爾定醫院中山巷弄站 - 漆扇輕搖傳雅韻



▲ 114.3.15 本校農藝志工隊 & 嘉義博愛仁愛之家 - 《漫步在多瑙河畔的旋律》



▲ 114.03.30 本校蘭潭流行音樂坊 & 紅瓦里 - 音樂賞析及歌曲懷舊



▲ 114.5.14 本校咖啡研習社 & 番社里巷弄站 - 咖啡的風味



▲ 114.5.28 本校打擊樂社 & 番社里巷弄長照站 - 打擊樂器認識與手做樂器

### 未來展望

未來將持續以USR計畫深化「扎根地方、共創永續」，擴大長照站合作，培育具社會關懷力的青年，推動跨領域服務與世代對話，結合數位學習、藝術治療及環境永續，豐富長者生活體驗，實踐教育與社會責任願景。





### 三、跨域合作科普教育

▼夏至·日訪吃菜鬼及吸果鬼開幕典禮·展示吸果夜蛾繪本後合影。



跨域合作科普趣

計畫主持人

連經憶副教授、林彥伯助理教授

SDGs 關聯目標



透過跨域合作與在地實踐，將科學專業知識轉化為可近、可用的科普教育資源，落實教育公平與大學社會責任。

前言

國立嘉義大學是嘉義地區最高學府之一，肩負知識傳遞的角色，隨著全球永續發展議題日益受到重視，更須因應社會需求，要利用大學端資源協助在地學校推動科學教育，藉由執行計畫，培養本校學生面對未來複雜議題所需的跨域思考能力與人文關懷素養。嘉義地區幅員遼闊，偏鄉學校多，教育資源及科學學習機會相對較為不足，因此，如何結合大學的專業能量，回應地方需求，並以創新且貼近生活的方式推動科普



教育，成為本計畫發展的重要動機。

為實踐上述之理念，在「打造永續教育環境」子計畫架構下推動，以「跨域合作科普趣」為核心主軸，結合國立嘉義大學人文藝術、農業、理工、教育、生命科學及管理等不同學院教師之專業，透過跨領域合作，將科學知識、人文觀點與在地農業、生態及生活經驗相互連結，發展具教育性與趣味性的科學繪本、教材與科普活動。期望以多元形式降低科學學習門檻，提升學童對科學議題的理解與興趣，同時培養其人文素養與環境關懷意識。除此之外，配合本校深耕嘉義地區，肩負在地大學之社會責任，本計畫即以回應地方需求為核心，透過實際進入偏鄉服務、支援在

地科普活動，將大學研發能量與教學成果轉化為可被社會大眾理解與應用的教育資源。具體成果包含完成科學繪本《嘉寶的田野大發現 - 西果夜蛾篇》，以及協助多場在地科普推廣活動，讓科學知識走出校園、走進社區與學校，落實大學與地方共好、共學、共創之目標。



下表列出執行本子計畫所對應之 SDGs 項目與內容：

SDGs 目標	目標名稱	對應計畫內容	具體作為與成果
SDG 4	優質教育 ( Quality Education )	以「跨域合作科普趣」為主軸，結合人文藝術、農業、理工、教育、生命科學及管理等不同學院教師，設計科學繪本、教材及科普活動	產出科學繪本《嘉寶的田野大發現 - 西果夜蛾篇》，並辦理多場科普推廣活動，提升偏鄉學童科學理解力與人文素養，促進教育公平
SDG 10	減少不平等 ( Reduced Inequalities )	將大學教育資源導入偏鄉地區，縮短城鄉在科學教育與學習機會上的落差	服務偏鄉學校，提供科普教材與教學活動，增加弱勢及偏鄉學生接觸科學與跨域學習的機會
SDG 11	永續城鄉 ( Sustainable Cities and Communities )	結合嘉義在地農業、生態與生活經驗，發展具地方特色之科普內容	以在地農業害蟲與生態議題為題材完成繪本，提升學生對地方環境、生態與社區永續發展的認同與關懷
SDG 12	責任消費與生產 ( Responsible Consumption and Production )	將農業、生態與科學教育結合，傳遞永續農業與環境友善之概念	透過繪本與科普活動介紹農業生態、害蟲管理及人與環境關係，引導學生理解永續生產與環境保護的重要性
SDG 17	夥伴關係 ( Partnerships for the Goals )	建立校內跨學院及校外在地學校、社區之合作模式	促成多學院教師跨域合作，並與地方學校及單位共同推動科普活動，形成穩定之教育與社會實踐夥伴關係



## 內容

以下為「跨域合作科普趣」在 114 年中具體的執行內容主要分成三大部份，(1) 是繪本的製作、(2) 與太空館合作辦理「刁蟲小計 - 農業害蟲及環境友善防治資材展」及 (3) 辦理科普活動，支援嘉義縣、市各級學校及社團法人之科學教育。為了能支援專業性的活動，

- ◆由本校不同學院老師合作，指導學生，完成「嘉寶的田野大發現 - 吸果夜蛾」繪本，並將本校教師與桃園改良場間合作的成果以生動活潑的方式呈現，促成了二個單位間的合作。
- ◆植物醫學系林彥伯老師與嘉義縣太空館合作，辦理為期一年的「刁蟲小計 - 農業害蟲及環境友善防治資材展」，除靜態展示外，特展期間同時舉辦了豐富的互動活動，特展同時是結合本校植物醫學系、視覺藝術系、應用化學系、幼兒教育系、及行銷與觀光管理學系等多系的專業，落實跨域合作科普趣的理念。
- ◆在這一年的期間，總共辦理或支援了 75 場科普活動，本校師生參加人次為 684 人次，參與活動學生或民眾更多達 24000 人。

## 成果

包含活動場數、課程數、參與人次

指標	成果
科普活動場次	75 場
校內師生參與	684 人次
校外參與人數	23,728 人次
總參與人數	24,412 人次

## 成效

以下表列對社會之影響力：

- ◆提升偏鄉教育品質與教育公平

將大學科學與人文教育資源導入偏鄉地區，透過各項科普活動，增加學童接觸科學的機會，縮短城鄉教育資源落差。

- ◆強化在地連結與地方認同

以嘉義地區農業與生態議題為素材，讓學生與社區重新認識在地環境與產業特色，提升對地方文化、生態保育與永續發展的認同感。

- ◆推動永續發展與環境教育意識

藉由與嘉義縣太空館合作之刁蟲小技特展，透過農業生態與害蟲管理等主題，引導學生理解人類生產活動與環境之關係，培養永續農業與環境保護之基本觀念。

- ◆促進大學知識社會化，落實大學社會責任

將教師專業與研究成果轉化為社會可用之科普資源，實際回應地方教育需求，展現大學服務社會與回饋地方的核心價值。



▲繪本展示，林彥伯老師與嘉寶的田野大發現



▲刁蟲小計特展導覽



### ◆建立跨域合作與可持續推廣模式

促成多學院教師之跨域合作，形成可複製、可延續的科普教育模式，為未來相關計畫與長期社會影響奠定基礎。

### 未來展望

為延續本計畫「跨域合作科普趣」所累積之成果與影響力，未來將持續以跨領域合作與在地連結為核心，深化科普教育之推動。後續計畫將持續以這的模式，將本校教師之研究成果轉化為科學繪本與教材，持續服務偏鄉學校與社區，提升科學與人文教育之深度與廣度。

在實務推動層面，將持續強化與在地學校、社區及相關單位之合作關係，建立長期且穩定之科普教育夥伴網絡，透過定期科普活動與教材共享機制，提升教育資源使用效益，促進知識持續擴散。

在對社會與環境之承諾方面，本計畫將持續關注教育公平、環境永續與地方發展議題，透過科普教育引導學生理解人類活動與自然環境之關聯，培養尊重生命、關懷社會與實踐永續之價值觀。



▲興華中學一日科學營。



▲義竹國中「藝愛家鄉」彈性課程，學生踴躍回答問題。



◀荔枝椿象繪本活動，幼教系學生演出繪本內容。



## 四、人文行動與地方書寫

▼寫作工作坊合照，學員持活動證明



實踐一

雲嘉學子  
於濁水溪的  
「麥浪人文復育」

看麥浪飄香，見人文流光

### SDGs 關聯目標



### 前言

雲林縣位在濁水溪出海口，經濟結構偏重一級產業、文化基礎建設長年滯後。作為「農業首都」，更於1991年出租麥寮海岸興建第六輕油裂解廠及火力發電廠（sixth naphtha cracker），成為國家「以農養工」發展重工業與能源產業的重要支柱。

2021年租約期滿，六輕30年造成的社會與生態衝擊，正待重新評估。人文領域可以作什麼？大學生可以如何參與？透過真實走入場域，凝視、傾聽、體驗，思辨。從而以各種形式的創作，作為地方倡議、參與社會議題的實踐。





## 內容

本計畫以走出校園進入偏鄉為主，校內小麥種植體驗為輔。

暑假帶領嘉大學生（中文系為主）走入具環境生態議題的偏鄉麥寮，並與當地高中（麥寮高中）合作，一同走讀麥鄉文學地景。

講師特別邀請麥寮國中校友、麥寮文學新銳作家，同時也是雲林文學研究者、國立清華大學台研所博士生林皓淳，擔任上午文學地景導讀及下午地方書寫工作坊講師。

上午走讀場域以六輕工業區附近生態為主，也特別包含麥寮最重要的民俗信仰中心拱範宮（其中供奉二尊神農大帝，一持稻穗，一持麥穗）。

下午寫作工作坊場地特別洽商麥寮社教園區生活美學館（2025.1.21開幕），以讓學員親近了解當地文化建設。

## 成果

一. 7月29日暑假期間，帶麥寮高中高二自然組學生走讀麥寮海域生態；並於麥寮生活美學館書寫聞見。講師：林皓淳（麥寮在地作家 / 國立清華大學台灣文學研究所博士生）

對象：國立嘉義大學、麥寮高中師生、社區人士。

當天參加人數計40位，麥寮高中 + 社區人士共36位，嘉大師生4位。

二. 啟發嘉大學子的社會實踐

約100位嘉大大一學生於後山農場體驗土地連結與小麥種植；配合大學國文課程引導（如《看見台灣》）開始 / 更加關注一己家鄉與台灣各地的生態環境議題。

## 「看麥浪飄香 見人文流光：走讀麥寮、書寫地方」

2025.07.29 (二) 活動流程

8:00 遊覽車嘉大民雄校區出發，17:00 遊覽車返回民雄

時段	主題	活動內容與地點	備註
08:00	集合出發	嘉大民雄校區集合出發	
09:00-12:00	走讀「後六輕」麥寮	1. 麥寮拱範宮 / 持麥穗神農大帝 (30 min) 2. 長春大連化工麥寮廠 / 斷橋、海堤 (40 min) 3. 〈沙海〉〈瘟·神〉〈紅磚屋〉〈雲朵白白〉地景 (40 min) 4. 許厝港 / 濁水溪出海口生態基地 (30 min)	戶外導覽
12:00-13:00	午餐時間	地點：麥寮社教園區生活美學館	休息與用餐
13:00-16:00	書寫「新鄉土」文學	導師：林皓淳老師 內容：以上午走讀體驗為素材進行創作實務 地點：麥寮社教園區2樓會議室	室內創作
17:00	賦歸	遊覽車返回民雄	



▲ 拱範宮合影 致贈嘉大感謝狀

## 成效

### 以麥寮走讀為例

呼應USR理念，向下延展：帶領高中自然組學生跨領域，培養人文素養，關注社會議題，以書寫作為地方倡議的實踐。成果及亮點包括以下六項；符順於SDGs 優質教育、減少不平等、永續城鄉、保育海洋生態等指標。

**一、社區服務：**結合二種地方公部門資源：雲林縣麥寮鄉公所場地（生活美學館）及雲林縣立麥寮完全中學（高中部）。連結二種地方產業：上午走讀融入拱範宮持麥穗神農大帝參訪；下午寫作中融入傳承60年之在地手工食藝（花生酥餃）以扶持地方產業。

**二、關懷偏鄉弱勢：**學員以當地青少年為主——麥寮高中自然組升高二師生共22位；嘉義大學師生、他校學生及社區人士合計18位。

**三、環境生態永續：**由長期關注在地環境議題的麥寮新銳作家與研究者進行解說，走讀麥寮六輕工業海域與陸域二種生態人文景觀，啟發學員關注環境生態永續。（麥寮高中林朝勝老師本身亦為賞鳥協會志工）

**四、地方創生：**講師為林皓淳，提高地方文學家的能見度（雲林文學獎三度首獎、2024建業環境文學獎、2024林榮三文學小品文獎.....）；扶持（同）一位在地青年學者的家鄉研究（清大台研所2023碩論〈農業首都的激進性——雲林現當代文學的地方感（1930-1990）〉）

**五、教育輔導：**走讀以農工生態為主題；寫作以地方倡議為核心，能輔助高中環境、文學二種教育（俾益大學學測國寫題的情意和分析能力）

**六、創意設計：**將走讀與寫作雙翼共振，工業能源與農業糧倉共生、海洋與陸地及天空體驗共感創意相融，運用於二行詩創作（海洋、荒原）及短文發想（麥



寮的痛)，讓學生在五分鐘內即席寫出二首詩，並對土地環境之殤感同身受。計產出 30 首二行詩。



▲斷橋海堤 駐足觀察鯊魚 六輕雲



▲黃土區 (捕鰻苗人野狼機車行駛路；當天路口處積水無法前進)

### 未來和展望

(一) 延續嘉大USR對雲嘉南的責任，帶嘉大學生深入雲林偏鄉社區，認識麥寮的人文生態環境。與在地中小學合作，善盡大學端的人文融入責任。

(二) 持續嘉大農場小麥種植體驗與試驗活動，倡議本土小麥的相關研究，例如種植成本、產銷輔導；或如何融入人文，朝向生產、生態與生活兼顧的三生產業，兼顧六級的多元價值。



▲嘉大蘭潭校區後山小麥種植



▲嘉大蘭潭校區後山小麥種植



## 五、全球連結：國際化與永續教育

本校通識教育中心長期推動國際化課程，透過教師申請外部資源，將永續議題與國際視野融入通識教育。其中，教育學系劉馨珺教授開設之「世界文明與當代社會」課程，於 114 年獲得日本歐亞基金會 (Eurasia Foundation) 4 萬美元經費支持，打造為期一學期的國際學者系列講座，展現本校教師具備爭取國際資源、建構跨國學術網絡的能力。

歐亞基金會長期贊助全球大學開設區域整合與永續發展相關課程，截至 2025 年，已補助全球 60 個國家、超過 770 所大學。在臺灣，累計約 30 所大學曾獲此項贊助。本校能夠持續獲得這項資源，顯示嘉義大學在人文社會領域的教學實力已達國際水準。

114 年課程邀請來自馬紹爾群島、美國、韓國、日本、香港及台灣等多位學者來校講座，主題涵蓋多元面向：

(一) 馬紹爾群島共和國卡蒂爾大使以《現代的挑戰：從馬紹爾歷史文化談永續發展》為題，從太平洋島國處境闡述氣候變遷對國家存續的威脅

(二) 韓國首爾大學金素英教授分析東亞貿易與金融整合歷程，探討區域合作機制的戰略意涵

(三) 日本青山學院大學青木敦教授引導學生反思東西方文明交會的歷史詮釋權

(四) 韓國明知大學姜允玉教授探討漢字作為東亞文化紐帶的底蘊

(五) 香港中文大學佟秀麗教授從腦神經科學探索認知發展

(六) 國家教育研究院林崇熙院長提出人本 AI 的東方觀點

此一系講座不僅拓展學生國際視野，亦深化本校與國際學術機構的連結。韓國大邱大學於 2024 年 11 月與本校正式簽署合作備忘錄及學生交換協議；與韓國

首爾大學在既有學術交流基礎上，生資系師生更與該校崔昶溶教授團隊進行遷移猛禽研究合作，建立跨國研究網絡。日本青山學院大學、香港中文大學等學者來校講座後，亦與本校建立聯繫管道，為後續學術合作奠定基礎。

講座主題涵蓋 SDG 1 (消除貧窮)、SDG 4 (優質教育)、SDG 10 (減少不平等)、SDG 13 (氣候行動)、SDG 16 (和平與正義)、SDG 17 (多元夥伴關係)，將聯合國永續發展目標自然融入通識教育，使永續成為可討論、分析與反思的具體議題。修課學生回饋表示：「從馬紹爾大使的演講中，我第一次理解到一個國家可能因為氣候變遷而消失」「金素英教授的數據分析讓我看到台灣在東亞經濟中的位置」。

此類國際化課程的持續推動，具體實踐校長「培育具備全球視野的永續公民」之願景，亦為本校「八大校務發展方向」中的「教學面」與「國際面」，提供可持續運作的模式。





▲馬紹爾大使卡蒂爾與嘉大師生合影

## 漢字與儒家思想對韓國文化記錄的深遠影響

韓國明知大學 中文系教授兼東亞細研究所所長  
姜允玉教授

### 《朝鮮王朝儀軌》國葬都監



▲韓國明知大學姜允玉教授探討漢字作為東亞文化紐帶的底蘊



## 六、國際連結：春季課程與學術交流

本校國際化發展以「一系一院一國際化」為核心戰略，將國際交流從校級協議簽署，深化至各學院、系所之教學研究實務，確保學生能在專業領域內獲得國際視野。此一治理模式依托教育部「高等教育深耕計畫」資源配置，由國際事務處統籌，並與各學院學術特色深度結合，形成具有專業性與可持續性的國際合作網絡。

2018年至2025年間，本校國際化歷經「築基期」（2018-2019）、「韌性轉型期」（2020-2022）及「深化回歸期」（2024-2025）。即便疫情期間實體流動受限，仍透過數位轉型維持學術對接，為疫後交流全面復甦奠定基礎。

### （一）代表性案例：春季課程的演進與深化

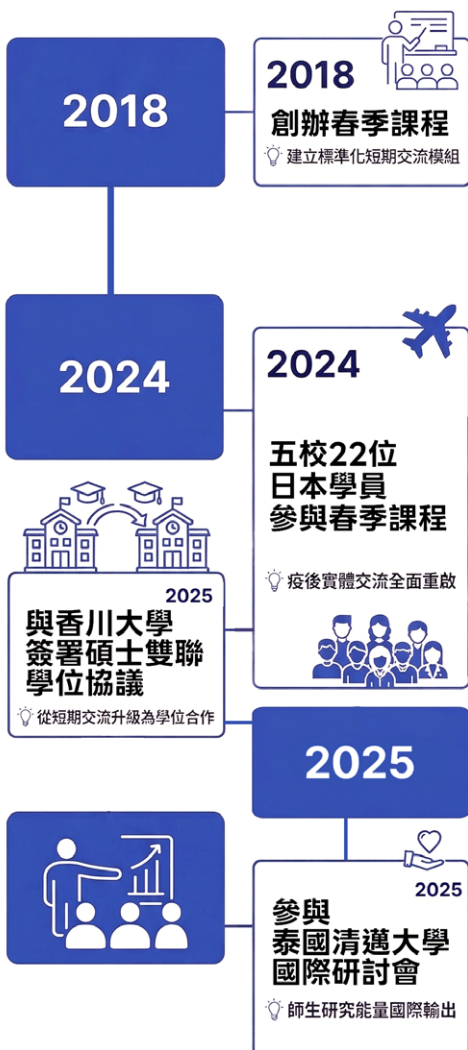
本校自2018年創辦春季課程，邀請日本姊妹校學生來臺交流，已發展為年度重點活動。該課程由國際事務處統籌，逐年深化主題，並結合跨學院教學資源：

1.2024年：攝南大學、兵庫大學、熊本大學、宮崎大學、香川大學等5校22位學員參與，課程融入《KANO》歷史敘事、鳳梨酥實作、沿海生態採集等，重建台日文化連結。

2.2025年：宮崎大學、長崎大學、兵庫縣立大學、攝南大學等4校14位學員參與，課程聚焦永續農業、原住民文化、龜類保育等議題，並安排布袋鹽田濕地生態觀察。

參與學員背景涵蓋國際關係、企管、理工、材料科學、法律、農業、護理及設計等領域，多數為首次來臺。長崎大學更於官網專文報導學生心得，學員回饋「人生で一番濃い経験」「海を越えたつながりを絶対に手放したくない」，顯示交流經驗深刻且珍貴。

### 關鍵績效與制度化成果



▲ 2025春季課程結合微學分課程，前往布袋鹽田濕地觀察生態及鳥類



▲ 日本姊妹校學員於布袋鹽田觀賞濕地觀察黑面琵鷺生態



## (二) 研究能量國際輸出：食品科學系泰國交流

2025年3月，本校食品科學系呂英震主任與許志宇助理教授率領6位學生赴泰國清邁大學參與「第八屆國際食品及應用科學研討會」，發表論文涵蓋食品加工、機能性成分分析及食品安全檢測等領域。此行並與清邁大學進行實務交流，針對食品產業趨勢、綠色循環技術及學生交換等議題交換意見，為未來國際研究合作奠定基礎。

## (三) 未來展望

本校將持續以「一系一院一國際化」為指導方針，透過深耕計畫資源導引，推動：

1. 位合作深化：擴大雙聯學位合作範圍，建立跨國學位授予機制
2. 研究網絡拓展：鼓勵師生參與國際研討會，強化研究能量國際輸出
3. 永續議題對接：將SDGs融入國際交流課程，建立嘉大在綠色大學與永續農業的國際品牌



▲嘉大師生參訪 MUKA 食品科技學程的食品實習工廠設施



▲ 嘉大師生參訪 MUKA 地質博物館與工作人員合影

